

str. 2 **Počátky rozvoje letecké dopravy
v Krkonoších a blízkém okolí**

str. 12 **Vratislav Karel Novák a jeho
kinetické plastiky v Libereckém kraji**

str. 32 **Prof. PhDr. Bohumil Nuska, CSc.,
a výzkum historické knižní vazby**



XXIII 2022 2

**FONTES NISSAE
PRAMENY NISY**

historie | památky | umění



Studie a materiálie | Studies and Materials

Počátky rozvoje letecké dopravy v Krkonoších a blízkém okolí | The expansion of transport aviation in the Krkonoše region and their immediate surroundings | Studie

Pavel Kocián 2

Vratislav Karel Novák a jeho kinetické plastiky v Libereckém kraji | Vratislav Karel Novák and his kinetic sculptures in the Liberec region | Studie

Kateřina Nora Nováková 12

Memorabilie

Prof. PhDr. Bohumil Nuska, CSc., a výzkum historické knižní vazby

Milan Svoboda 32

Bohatě naplněný život (K devadesátinám prof. Bohumila Nusky)

Eva Koudelková 70

Zprávy | Reports

Zpráva o projektu Slepí svědkové doby

Anna Kašparová 75

Z historie GALERIE N Jablonec nad Nisou

Renata Štorová 76

Seznam výstav Galerie N v letech 2002–2022

Renata Štorová 78

Recenze a zprávy o literatuře | Literature reviews and reports... 82

Resume 96

Do Fontes Nissae 2022/2 přispěli

Bc. Pavel Kocián, KHI FP TUL, pavel.kocian@tul.cz_PhDr. Kateřina Nora Nováková, Ph.D., Muzeum skla a bižuterie v Jablonci nad Nisou, katerina.novakova@msb-jablonec.cz_prof. PhDr. Bohumil Nuska, CSc., Katedra filosofie FP TUL, bohumil.nuska@tul.cz_Mgr. Eva Koudelková, Ph.D., KCL FP TUL, eva.koudelkova@tul.cz_doc. PhDr. Milan Svoboda, Ph.D., Katedra historie FP TUL, milan.svoboda@tul.cz_Bc. Milan Šorm, Katedra historie FP TUL, mila.sorm@tul.cz_Mgr. Anna Kašparová, Severočeské muzeum v Liberci, knihovnik@muzeumlb.cz_Ing. Renata Štorová, CSc., Katedra designu FT TUL, renata.storova@tul.cz_

FONTES NISSAE

PRAMENY NISY historie | památky | umění

Redakce Fontes Nissae | Prameny Nisy děkuje všem recenzentům

Doporučená cena: 100,- Kč

Toto číslo vyšlo v Liberci v únoru 2023 | This issue was published in Liberec in February 2023

Recenzované periodikum

Vydává Technická univerzita v Liberci | Published by the Technical University in Liberec

Studentská 1402/2, 461 17 Liberec

Tiskárna | Printed by Geoprint s.r.o.

Vychází 2 × ročně v tištěné verzi, v elektronické podobě dostupné na adrese <http://fontesnissae.cz>

Schváleno rektorem Technické univerzity v Liberci

dne 6. 2. 2023, čj. 8/23

Číslo publikace: 55-008-23

Náklad 500 ks

Evidenční číslo periodického tisku MK ČR E 21215

ISSN 1213-5097

Fontes Nissae | Prameny Nisy XXIII, 2022, č. 2 vznikly v rámci výzkumného cíle Podpora recenzovaného periodika Fontes Nissae financovaného z institucionální podpory Ministerstva kultury na dlouhodobý koncepční rozvoj (DKRVO).

Periodikum vychází s finanční podporou Českého literárního fondu, podporou Libereckého kraje, za přispění katedry historie Fakulty přírodovědně-humanitní a pedagogické Technické univerzity v Liberci, Krajské vědecké knihovny v Liberci, Městského muzea v Železném Brodě, Národního památkového ústavu, územního odborného pracoviště v Liberci, Oblastní galerie Liberec, Severočeského muzea v Liberci a Státního oblastního archivu v Litoměřicích, pobočky SOKA Jablonec nad Nisou a SOKA Liberec.

Redakční rada | Editorial board

Prof. PhDr. Lenka Bobková, CSc. (Ústav českých dějin FF UK)

doc. PhDr. Ivana Čornejová, CSc. (Ústav dějin Univerzity

Karlovy a Archiv Univerzity Karlovy), Dr. Eva Hahnová,

Mgr. Norbert Kmeř, CSc. (Ústav politických věd Slovenské

akademie věd), doc. PhDr. Jaroslav Pažout, Ph.D. (katedra

historie FP TUL), doc. PhDr. Milan Svoboda, Ph.D.

(katedra historie FP TUL), doc. Mgr. Martin Veselý, Ph.D.

(katedra historie FF UJEP) Dr. Marius Winzeler (Staatliche

Kunstsammlungen Dresden)

Redakce | Editorial office

Mgr. Ivo Habán, Ph.D., Mgr. Petra Hejralová, Mgr. Jan

Randáček, Mgr. Jana Pažoutová, Mgr. Jan Kašpar, Václav Křížek,

Mgr. Jiří Křížek, Mgr. Jana Kurešová, Ph.D., Prof. PhDr. Robert

Kvaček, CSc., PhDr. Miloslava Melanová, PhDr. Jan Mohr,

Mgr. Ivan Peřina

Výkonná redakce | Executive editorial staff

Mgr. Jana Bláhová, Mgr. Alžběta Sakařová,

doc. PhDr. Milan Svoboda, Ph.D.

Adresa redakce | Editorial adress

Technická univerzita v Liberci

Fakulta přírodovědně-humanitní a pedagogická

Katedra historie

Komenského 314/2, 460 01 Liberec V-Kristiánov

Grafická úprava, sazba | Graphic design,

typesetting Michael Čtveráček, Mgr. A.

Překlady | Translators Dr. Marius Winzeler (němčina)

PhDr. Michal Ulvr, Ph.D. (angličtina),

Zuzana Melincjarová (polština)

Jazykové korektury | Copyediting Mgr. Jarmila Sulovská

Web Mgr. Ivo Habán, Ph.D.

Distribuce | Distribution Knihkupectví a antikvariát Fryč,

Pražská 137/14, 460 01 Liberec 1

Titulní strana: *Johanes Stadius: Ephemerides novae et exactae Ioannis Stadii...*, Kolín nad Rýnem 1556, Severočeské muzeum v Liberci, sign. ST 1449

Editorial

Čtoucím pozdravení i v době všeobecně náročné, plné obav, že staré jistoty odešly do minulosti a „svět včerejška“ už se nevrátí. Dosud se všechny katastrofy světového rázu staly předmětem výzkumu historiků a možná i tato zkušenost nás opravňuje k nadějším stejně, jako konstruktéry a piloty létajících strojů, těch, kteří zažili ne jeden debakl, než si jejich vynálezy získaly svou spolehlivostí důvěru veřejnosti, která si pozvolna zvykala na urychlení dosavadních pozemských cest v kabinách atmosféru brázdících vzducholodí a letadel. A právě o nových dopravních prostředcích, které vnímalo a vídalo jako senzační i obyvatelstvo Krkonoš a Jizerských hor od počátku 20. století, pojednává student Pavel Kocián. Především jej zaujala léta 1913–1939. Další z mužů, kteří se museli vypořádávat s nečekanými – nejen technickými, ale i společenskými – potížemi a neúspěchy, byl umělec, sochař a výtvarník, autor kinetických plastik. Ty od 70. let 20. věku „veřejný prostor“ na severu Čech, Liberecku, Jablonecku nebo Českolipsku zdobily, ozvláštňovaly či naopak vadily. Nepochopení veřejnosti, odpor, výsměch, vandalské útoky na převážně kovová díla, někdy svým pojetím a vizáží obecně nesrozumitelná, jindy zábavná a lákavá k hrátkám nedovoleným a nevhodným, nic z toho nehasilo tvůrčí zápal Vratislava Karla Nováka, jehož životní dílo představuje Kateřina Nora Nováková.

Všestrannou náročností se od studia renesanční knižní vazby v Čechách při svém dvacetiletém úsilí nedal odradit ani další z pracovitých mužů vědy a umění 20. století, univ. prof. Bohumil Nuska. U příležitosti výstavy uspořádané Severočeským muzeem v Liberci mj. k jeho životnímu jubileu zveřejňujeme obsáhlý rozhovor, v němž B. Nuska vysvětluje motivaci, průběh i výsledky svého bádání, mimořádné práce jediného člověka. Stejně jako v povídce „Muž, který sázel stromy“, i zde se výsledky výzkumu započaté před 70 lety plně odborně odkrývají, spatřují a zúročují až nyní. Ocenění páně profesorky vědecké a zvláště literární (beletristické i jiné) činnosti se znale ujala dr. Eva Koudelková, která v laudatiu též podává své osobní svědectví o osobnosti, která řídila a spoluutvářela osudy jednoho z pracovišť FP TU v Liberci.

O výsledcích oboru Návrhářství skla a šperku, jabloneckého detašovaného pracoviště Fakulty textilní TUL, především o výstavách domácích i zahraničních autorů a autorek v jablonecké Galerii N, zpravuje Renata Štorová.

Závěr druhého čísla Fontes Nissae patří recenzím literatury, která stojí i za Vaší pozornost.

Milí čtenáři, neméně milé čtenářky, přejeme Vám spokojený a zdravý plný nový rok 2023, jasnou mysl, odvahu i výdrž ve všem, co podniknete – aspoň takovou, jakou prokázali všichni, o nichž si budete číst v tomto čísle Pramenů Nisy.

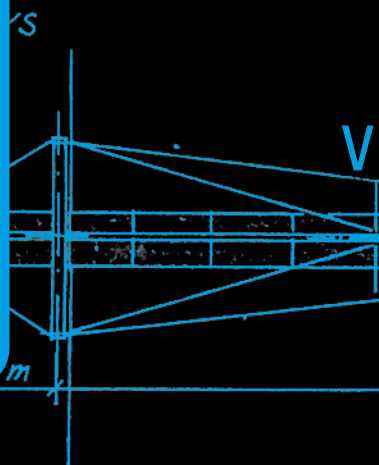
Valete et gaudete!

Milan Svoboda

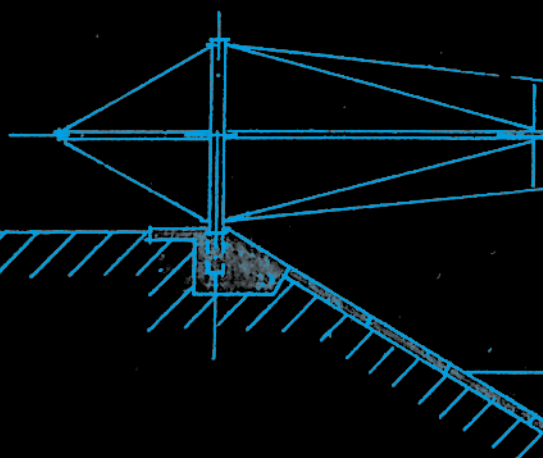
Toto vydání Fontes Nissae věnujeme univ. prof. Bohumilu Nuskoví k životnímu výročí.

CELKOVÉ USPOŘÁDÁNÍ

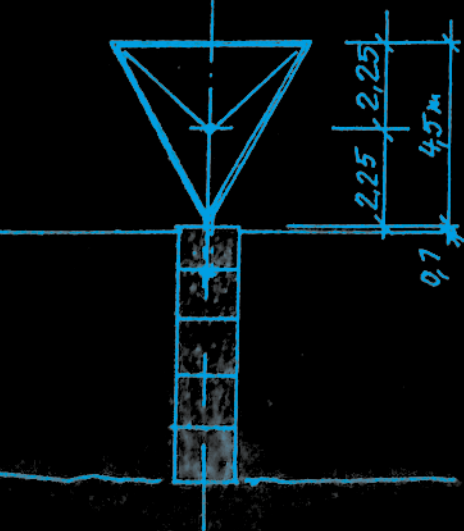
Studie



PODĚLNÝ ŘEZ



PRÍČNÝ ŘEZ



Vratislav Karel Novák and his kinetic sculptures in the Liberec region

ABSTRACT

KATEŘINA NORA NOVÁKOVÁ | Sculptor and jeweler Vratislav Karel Novák created many small and monumental interior and exterior realizations of metal sculptures. He worked as a sculptor, blacksmith, restorer, designer, jeweler and since 1990 also as a teacher. During these years of his professional career, he pursued all these specializations at the same time. Movement and mechanics are important in his work, reflecting the author's admiration for technology. In connection with public space, he implemented twenty large projects in the Liberec Region mainly through public contracts – sculptures and signs for public buildings. His artwork is significant and unique in the context of Czech and world sculpture.

KEY WORDS

inscriptions into architecture
kineticism
metal sculptures
mobile sculptures
sculptures in public space

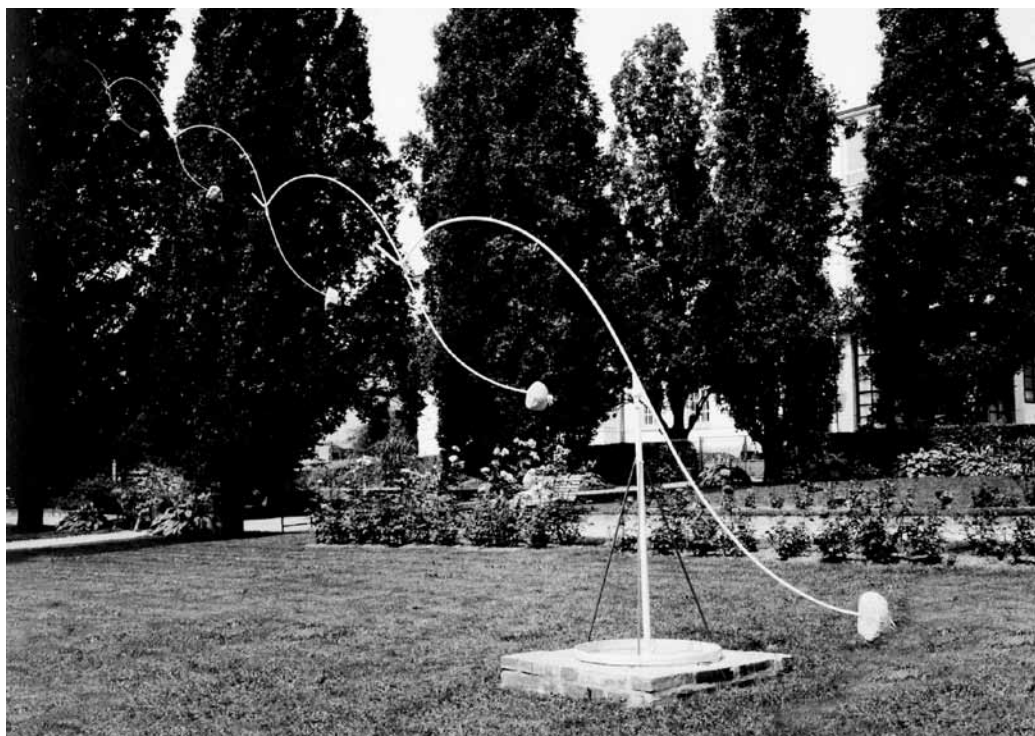
KLÍČOVÁ SLOVA

nápisy do architektury
kinetismus
kovové plastiky
mobilní plastiky
plastiky do veřejného prostoru

PhDr. Kateřina Nora Nováková, Ph.D.
Muzeum skla a bižuterie v Jablonci nad Nisou | Museum of glass and jewellery in Jablonec nad Nisou
katerina.novakova@msb-jablonec.cz

Vratislav Karel Novák a jeho kinetické plastiky v Libereckém kraji

KATEŘINA NORA NOVÁKOVÁ



Obr. 1_Páteř, lakovaná ocel, pískovec, výška 300 cm, 1969, Socha a město, Liberec, park u Botanické zahrady, foto Vít Jón, Leoš Nebor, Jan Svoboda

1_SEKERA, Jan. *Vratislav Karel Novák. Zveřejnění*. Brno: Moravská galerie v Brně. 1993, s. 5. ISBN 80-7027-027-6.

2_Matka Vlasta Meissnerová-Nováková byla textilní výtvarnicí, otec JUDr. Antonín Novák působil jako filmový kritik a šéfredaktor časopisu *Film a doba*.

3_Rozená Šourková.

Vratislav K. Novák je umělec, kterého je těžko zařadit. Zdá se, že se nejlépe cítí v nejrůznějších hraničních meziprostorech, v nichž nás oslovuje a znepokojuje. Je umělcem tichého a nenápadného zneklidnění.¹

Kořeny a počátky tvorby

Tvorba sochaře a šperkaře Vratislava Karla Nováka (13.12.1942–14. 2. 2014) je rozprostřena do více směrů. Kromě drobných i monumentálních interiérových a exteriérových realizací kovových plastik pracoval jako sochař, kovář, restaurátor, designér, šperkař a od roku 1990 také jako pedagog. Všem těmto specializacím se věnoval v letech své profesionální kariéry souběžně. Tato stať představí jen jeden výsek z autorovy tvorby: interiérové a exteriérové realizace plastik v rámci veřejného prostoru v Libereckém kraji.

Vratislav Karel Novák pocházel z prostředí rodiny s výtvarnou a literární profesní orientací, která ho silně motivovala pro další životní cestu.² Z pražského rodiště odešel studovat do Jablonce nad Nisou, protože do Jizerských hor jezdil s rodiči na chalupu. Na zdejší odborné střední průmyslové škole navštěvoval v letech 1957–1961 obor rytí kovů. Po maturitě se rozhodl pro další studium na Vysoké škole uměleckoprůmyslové v Praze, kde v letech 1961–1967 studoval v ateliéru Kov a šperk u významného českého sochaře, šperkaře a medailéra prof. Jana Nušla. Po ukončení vysoké školy se od roku 1968 začal věnovat vlastní tvorbě ve svém ateliéru.

Se svou první ženou – výtvarnicí a šperkařkou ak. soch. Karlou Novákovou³ se vrátil do Jablonce, kde v roce 1969 koupil starou barokní faru v městské části Rýnovice. Tu postupem času zrekonstruoval a kromě

osobitě pojatého rodinného bydlení si zde také vytvořil ateliér a dílnu pro komorní tvorbu. Na VŠUP se v souvislosti s orientací ateliéru věnoval jak šperkům ze dřeva a obecných kovů tak i medailím, drobnějším reliéfům a také kovaným plastikám. Jeho diplomní prací byly lyrické kované plastiky na téma hudba. Se spolužákem ak. soch. Janem Lukášem si od konce 60. let pronajal starou kovárnu ve Mšeně na břehu jablonecké přehrady, kde v dalších letech společně realizovali mnoho zakázek. Nepatřila mezi ně jen nová tvorba, ale také restaurování kovářských památek.⁴ Kromě této činnosti začal sám, nebo ve spolupráci s Janem Lukášem, vytvářet také nové realizace vlastní autorské tvorby. První významnou výtvarnou prací byla Nováková samostatná tvorba volných exteriérových plastik v rámci akce Socha a město v Liberci v roce 1969.⁵ Své plastiky umístil v prostoru liberecké Botanické zahrady. Byly složené z volně provlečených pohyblivých kovaných a ohýbaných štíhlých ocelových prutů, opatřených na konci závažími z provrtaných kamenných valounů.⁶ Tyto práce byly jeho první výraznou realizací, kterou bychom mohli zařadit mezi kinetické plastiky. Můžeme v nich spatřovat nejen obdiv k dílu amerického sochaře Alexandra Caldera,⁷ ale také k fyzice, mechanice a kinetice. [obr. 1]

Nováková první výtvarná díla, která vytvářel na přelomu 60. a 70. let zejména technikou kování, mají podobu menších plastik, reagujících s lehkou nadsázkou na různé aktuální společenské, filozofické i politické jevy.⁸ Některé z nich jsou statické, ale ve většině případů se snaží pracovat i s pohybem. Ten je umožněn nepevnými konstrukčními spoji jednotlivých částí, které se mohou pohybovat větrem nebo lidským dotykem. Kromě kovaných volných prací začal po roce 1968 realizovat také drobnější zakázky do veřejného prostoru. Jednalo se zejména o kovové nápisy na veřejné budovy, funkční interiérové prvky nebo originální autorský design.⁹

Autorská umělecká tvorba do veřejných interiérů či exteriérů byla v období socialismu vždy spojena i s osobou architekta nebo s projekční architektonickou kanceláří. Pro architektonické realizace staveb byly procentuálně stanovené prostředky na vybavení architektury výtvarnými díly nebo originálními autor-

ským designem.¹⁰ Architekti si pro své stavby většinou předvybrali výtvarníky, jejichž způsob tvorby znali a vhodně ji tak mohli propojit se svou architekturou. Všechny realizace se v centrálně řízeném státním systému odehrávaly prostřednictvím Českého fondu výtvarných umění. Také komunikace mezi výtvarníkem (návrhářem a většinou i realizátorem díla) a architektem se uskutečňovala prostřednictvím Výtvarné služby a krajských uměleckých komisí. Výtvarníci museli svá díla obhájit ve formě kresebných návrhů a 3D modelů v rámci rozpočtu před komisí, složenou jak z odborníků, tak z politických představitelů, kteří schvalovali kromě výtvarné a řemeslné kvality i vhodnou ideologickou náplň díla.

Mezi první významnější Novákovy realizace do veřejného prostoru patří výroba a osazení většího souboru pro slavnostní síň na radnici v Jablonci nad Nisou. Tehdy, v roce 1973, vznikla čtvercová mosazná nástěnná svítidla a dekorativní průčelní stěna schodiště se státním znakem a nápisem z mosazného plechu spolu s bronzovými stojany na psací potřeby a deskami na slavnostní listiny.¹¹ V časté spolupráci s Janem

4_Zakázka na restaurování kovaných náhrobních křížů a vytvoření nových soklů pro Podkrkonošské muzeum v Jilemnicích nebo restaurování kovových prvků – okenních mříží, dveří a vytvoření pískovcové desky se znakem Muzea skla a bižuterie v Jablonci n. N. pro kapličku v Rejdicích a restaurování kříže pro kapličku na Jistebsku.

5_MOUULIS, Jiří, SEIFERTOVIÁ, Hana, VACHTOVÁ, Ludmila. *Socha a město*. Liberec: MěNV, 1969. s. 52–53.

6_RAIMANOVÁ, Ivona. *Socha a město Liberec 1969*. Liberec: Spacium, s. r. o., 2008, s. 66–71. ISBN978-80-87213-00-1

7_Jeho práce i práce dalších autorů mohl studovat v aktuálních zahraničních časopisech nebo knihách v knihovně Vysoké školy uměleckoprůmyslové nebo Uměleckoprůmyslového muzea v Praze.

8_Některé z menších kovaných prací jsou zastoupeny ve sbírce Severočeského muzea v Liberci.

9_Do tohoto typu autorových realizací patří např.: Nápisy na podnik Restaurace a Jídelny v hotelu Praha v Janově n. N. [1969], nápis pro restauraci Korunka v Tanvaldu [1970], řešení prodejny Diana v Liberci [1970], lustry pro smuteční síň a na sportovním stadionu v Košicích [1971], vstupní brána a dělicí mříž pro muzeum skla v Harrachově – spolupráce s Ing. arch. Karlem Pelantem a J. Lukášem [1971], návrhy interiérového vybavení pro podnikovou chatu Preciosa v Harrachově [1971–1972] s J. Lukášem a K. Novákovou, nápis na kino a restauraci v Rychnově u Jablonce n. N. – s Janem Lukášem a Karlou Novákovou [1972], znak restaurace U džbánu v Liberci [1972], křbové nářadí a mříž pro chatu Seba Tanvald, grafika a informační tabule pro výstavu skla a porcelánu Jablonec'73 nebo dělicí mříž a kryty na radiátory do zámekské restaurace v Novém Městě nad Metují [1974] s J. Lukášem a K. Novákovou.

10_„Procentuální výpočet investice do umění se v průběhu čtyřiceti let měnil, ale za podstatný moment můžeme považovat jeho kodifikaci danou vládním usnesením č. 355 z roku 1965.“

RÍHOVÁ, Vladislava a Zuzana KŘENKOVÁ, Zápisy komisí pro spolupráci architekta s výtvarníkem a další prameny pro výzkum mozaik ve veřejném prostoru socialistického Československa, *Zprávy památkové péče* 2017, 77, č. 3, s. 303.

11_Spolupráce s Ing. arch. Karlem Pelantem, ak. soch. Janem Lukášem a Janou Novákovou.

12_ Pamětní deska pro Špičák Tanvald (1973), pamětní deska na události dělnického hnutí Jistebsko, sokolovna (1973).
13_ Původní Vydrovu kovárnu ve Mšeně museli opustit z důvodu stavby panelového sídliště na břehu jablonecké přehrady. Budovu teletniku opravovali a upravovali na dílnu a sklad materiálu přes dva roky. Dnes stojí na místě teletniku sídliště Janovská.

14_ V letech 1974–1990 Jana Nováková, nyní Johanna Pauly. Během 70. a 80. let se ním fyzicky podílela na mnoha realizacích plastik a v některých projektech spolupracovala také jako interiérová návrhářka. Podílela se zejména na řešení designu interiérových prvků pro mateřské školky: LIAZ, Jablonex, Šumava a Lučany n. N. Smluvní spolupráce na realizaci pro Městskou knihovnu, ČSOB a Městský národní výbor Jablonec n. N., a dále organizační a fyzická spolupráce na většině dalších realizací do roku 1990.
15_ Spolupráce s Ing. arch Ivanem Jirkalem.

Lukášem navrhoval a realizoval v intencích jednoduchého a vytříbeného dobového tvarosloví z leštěné mosazi nebo kované oceli další zakázky: mříže pro Oblastní galerii v Liberci (1974), osvětlovadla pro restauraci v Janských Lázních (1974), mříže, zábradlí a nápisy pro ČSOB v Jablonci n. N. (1974–1975), vstupní mříž pro zámek v Sokolově (1975–1976), reliéf pro kulturní dům n. p. Preciosa v Jablonci n. N. (1976) a školní atrium v Mimoni (1978). Mezi tímto typem realizací nalezneme také několik bronzových pamětních desek.¹² Počátkem 70. let si Novák spolu s kolegou Lukášem nachází novou dílnu v prostoru bývalého teletniku v městské části Rýnovice.¹³

Sledujeme-li vývoj tvorby Vratislava Karla Nováka z formálního hlediska, můžeme konstatovat, že od počátku 70. let se její výraz začíná proměňovat. Od surrealisticky a poeticky ovlivněných prací se dostává k tvarově exaktnějšímu a konstruktivnímu projevu. Nový styl tvorby souvisel se změnou techniky práce,

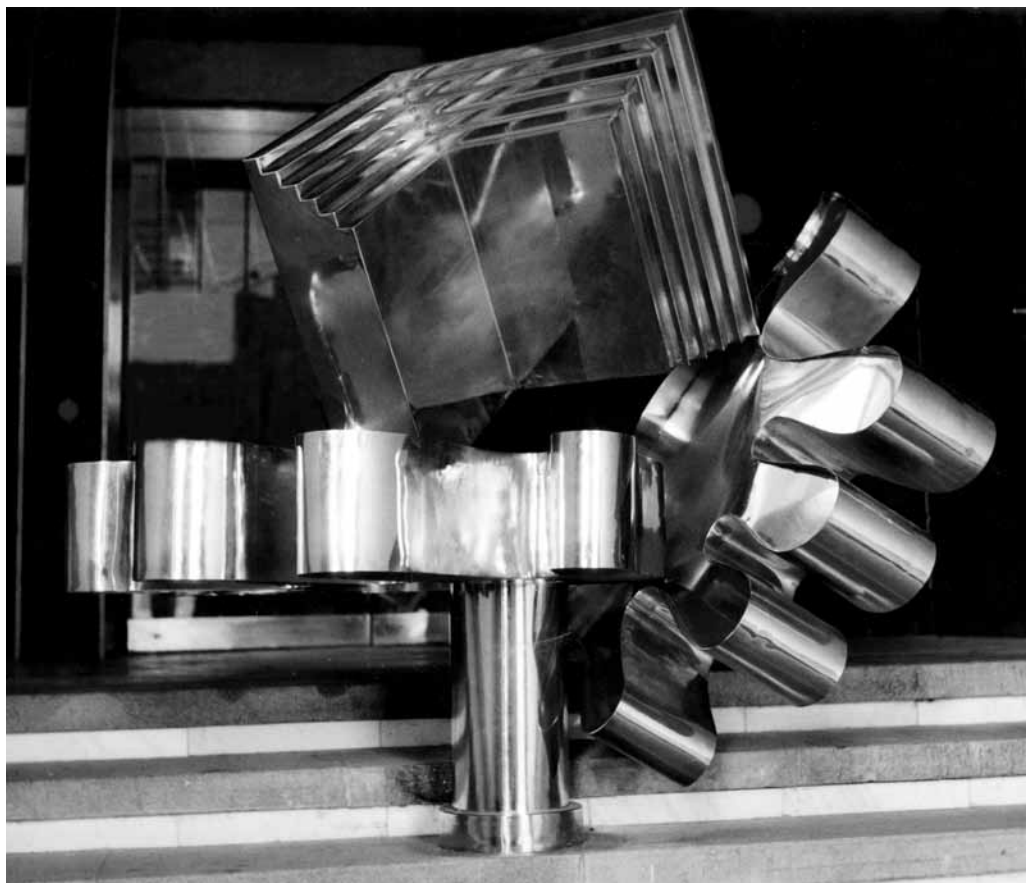
kdy využíval stále méně tradičních kovářských postupů, které nahradil svařováním v ochranné atmosféře nebo autogenem. Jeho výtvarné směřování bylo v dalších letech také postupně ovlivněno druhou manželkou Janou a její zálibou k tvorbě německého Bauhausu, konstruktivismu a minimalismu.¹⁴

První plastiky ve veřejném prostoru

Svou první velkou exteriérovou plastiku „Routa – koule“ [obr. 2] a konstruktivistický reliéf do interiéru jídelny vytvořil Novák pro podnik n. p. Preciosa, závod v Minkovicích u Liberce.¹⁵ V původní podobě plastiky vycházel z tradičních výrobků tohoto závodu – z broušených skleněných perlí a kamenů. První návrhy mají tvar různých krystalů, které dynamicky vycházejí z rovné, hranolové nebo polokulovité základny. Zabýval se i kinetickým řešením, které nebylo komisí schváleno. V papírových lakovaných modelech



Obr. 2_Routa – koule, lakovaná ocel, průměr 200 cm, 1976, Preciosa – Minkovice, foto z instalace plastiky, foto archiv autora



Obr. 3_Ruče, leštěná mosaz, 165 x 180 x 165 cm, 1977, Městská knihovna Jablonec nad Nisou, foto archiv autora

nakonec vytvořil několik variant koulí, které měly představovat routový výbrus. Koule byly sestaveny z jednotlivých vzájemně propojených a pravouhle překřížených kovových lamel. V roce 1976 byla před podnikem osazena plastika o průměru 200 cm, sestavená svářením ze silného červeně lakovaného ocelového plechu. Do roku 2000 spočívala na betonovém soklu před hlavní vřátnicí, odkud byla přemístěna – odložena na travnatou plochu v areálu závodu.¹⁶ Dalším autorovým dílem, které by se dalo zmínit jako výrazná a osobitá realizace, byla v roce 1977 plastika „Ruče“ [obr. 3] pro vestibul a mosazný reliéf „Hudba“ před Hi-fi klub Městské knihovny v Jablonci nad Nisou. Velká plastika z leštěné mosazi v podobě dlaní držících knihu je nezapomenutelným a příznačným symbolem vstupu do knihovny.¹⁷ V následujícím roce vytvořil plastiku „Koule“¹⁸ v Restauraci mladých na Rýnovické ulici v Jablonci n. N. [obr. 4, 5]

Tato autorova první mobilní plastika, složená ze dvou různě velkých dřevěných koulí o průměru 50 a 80 cm s využitím valivého kinetického pohybu v kruhovém prstenci, se investorovi i schvalujícím orgánům pro vstupní vestibul jevila jako zajímavý výtvarný prvek. Plastika se bohužel vzápětí ukázala v prostředí restaurace s klubem pro mladé jako nevhodná.¹⁹ Novákovo osobní přátelství, založené zejména na shodném názorovém proudu s architekty jabloneckého a také libereckého Stavoprojektu a architektonického ateliéru SIAL pod vedením Ing. arch. Karla Hubáčka, vyústilo v úzkou spolupráci a několik dalších zajímavých realizací. V roce 1975 byl autor pověřen zakázkou na parková svítidla nově postaveného jabloneckého sídliště U Nisy III, která využívala jednoduchého designu velkých skleněných koulí s pískovanými pruhy o průměru 50 cm na jednoduchém kovovém stožáru.²⁰

16_ I přes opakovaná jednání zástupců spolku Spolku za estetiku veřejného prostoru, který se zajímá o plastiky a stará o ně v Libereckém kraji a také iniciativu zástupců Severočeského muzea v Liberci, nebyla od autora úmrtí vůle současného vedení firmy Preciosa, a. s. tuto plastiku přemístit na důstojnější místo ve veřejném prostoru.

17_ Původně byla Nováková plastika navržena a schválena v menším měřítku a v kombinaci mosazi a mořeného dubu. Během realizace reliéfu před Hi-fi klub se Novák dohodl s architektem přestavby Ing. arch. Pelantem, že finální plastika bude zvětšena a požadoval tak po komisi zvýšení honoráře na výrobu. Komise změnu schválila, ale odbor kultury MěNV Jablonce n. N. byl proti, byť nakonec vydal také souhlasné stanovisko. Viz. Výpis z jednání krajské umělecké komise pro spolupráci výtvarníka s architektem – interiéru ze dne 23. 11. 1977 v Ústí n. L. [archiv autora]

18_ Spolupráce s Ing. arch. Ivanem Jirkalem. Výroba plastiky byla provedena v modelárně a slévárně n. p. LIAZ v Liberci-Rochlicích na speciálním soustruhu.

19_ V dopise zástupce investora komisi ČFVU v Ústí n. L. ze dne 2. 5. 1978 bylo výtvarníkovi doporučeno prohloubení žlábků prstence, po kterém se koule pohybovaly, aby nedocházelo k jejich samovolnému vypadávání. [archiv autora] Autor zamýšlel plastiku jako hravý prvek pro mladé, ale ani on, ani investor nedohlédli možných důsledků vandalizmu opilých mladistvých. Plastika byla často poškozena vykořeněním koulí z úžlabí disku. Nebezpečnost plastiky – nekontrolovatelný pohyb několik desítek kilogramů těžkých koulí, které se kvůli návštěvníkům restaurace ocitaly ve vstupním vestibulu a někdy dokonce i na ulici – vedla koncem 80. let k jejímu odstranění. [pozn. autorky].

20_ Spolupráce s Ing. arch. Jiřím Suchomelem.



Obr. 4_Koule, lepené a mořené dřevo, prstenec: průměr 160 cm, koule: průměr 50 a 80 cm, Restaurace mladých, Jablonec nad Nisou, 1978, foto archiv autora



Obr. 5_Koule, lepené a mořené dřevo, prstenec: průměr 160 cm, koule: průměr 50 a 80 cm, Restaurace mladých, Jablonec nad Nisou, 1978, fotografie soustružení koulí v n. p. LIAZ, foto archiv autora



Obr. 6_ *Meteorologická družice*, lakovaná ocel, beton, 700 × 550 × 550 cm, sídliště Holý vrch, Česká Lípa, 1978, foto archiv autora

21_ Architektonické řešení sídliště projektoval Ing. arch. Vladimír Syrovátko. Rozměry plastiky byly přiměřené výšce panelových domů: 700 x 550 x 550 cm. První reakce ČFVU byly příznivé, plastika byla považována za dobře provedenou, jak vyplývá z dopisu vedoucí podniku Dílo v Liberci ze dne 7. 12. 1978, paní Libuše Moravcové V. K. Nováková: „Výtvarné dílo je provedeno velmi pečlivě řemeslně i výtvarně. Odpovídá i významu a vzhledem ke složitosti provedení a výtvarného výsledku na doporučení investora doporučuje komise zvýšení honoráře...“ [archiv autora]

22_ Původně byla plocha kolem plastiky náměstím, v současnosti je zatravněná. Kolem plastiky byl později vybudován betonový bazén s fontánami, dnes již nefunkční.

Českolipské realizace a skutečná mobilní plastika

Od roku 1976 pracoval Vratislav Karel Novák na podobě mobilní plastiky pro nové panelové sídliště Holý vrch v České Lípě. Vzniklo mnoho návrhů na kinetickou plastiku z oceli, které v sobě v různé formě a množství aplikovaly větrem pohyblivé vrtule, klapky a křídla. Měly evokovat obraz družice, která obsahovala velké množství důmyslných, funkčních a pro autora také výtvarně zajímavých přístrojů. Plastiku s názvem „**Meteorologická družice**“ realizoval autor ve své dílně, speciální ložiska vyrobil jablonecký podnik Autobrzdny n. p. a k finální instalaci došlo v roce 1978.²¹ [obr. 6] Na sídlišti byla umístěna na betonovém soklu, z něhož vycházel kovový nosník, držící velký kruh z příhradové konstrukce.²² Ten byl spojen pohyblivým čepem na dvou místech s druhým subtilnějším kruhem, přičemž se oba mohly vzájemně protáčet. Na hlavní konstrukci byly upevněny pohyblivé větrníky, křídla a lopatky, které

se ve větru otáčely. Celá plastika byla natřena bílou barvou a na křídlech lopatek byly nápisy, které měly navodit atmosféru technického funkčního zařízení. Již při samotné instalaci se autor a jeho spolupracovníci setkali s obavou obyvatel sídliště z hluku při pohybu plastiky. Projevy nepochopení se vůči nově instalovanému dílu postupně násobily až k nenávisti. Plastika vzbuzovala negativní emoce již svým vzhledem, který nebyl u výtvarných prací ve veřejném prostoru rozhodně obvyklý a jen skuteční nadšenci či odborníci oceňovali autorovo zaujetí pro techniku a konstruktivistické řešení. Významným faktorem těchto emocí byl velký hluk lopatek, vrtulí a hřídelí v silném větru, které vedly až k jejich ulomení. K devastaci díla přispěli i vandalové. První oprava plastiky tak byla nutná již po vichřici v roce 1979 a další zásadní opravy na sebe nenechaly dlouho čekat. K této z nejproblematičtějších Novákových plastik existuje řada korespondence mezi autorem a pověřenými orgány města, kde se objevují výtky vůči nefunkčnosti a hlučnosti plastiky a také k poškození jejího nátěru.



Obr. 7_ Prstenec – instalace, ocel, nerezová ocel, elektromotor, 360 × 300 × 300 cm, telekomunikační ústředna, Česká Lípa, 1983, foto archiv autora



Obe. 8_Prstenec, ocel, nerezová ocel, elektromotor, 360 × 300 × 300 cm, telekomunikační ústředna, Česká Lípa, 1983, foto Jiří Jiroutek 2018

Příklad za všechny: „Ze schůzí občanského výboru uvedeného obvodu nám byly předány k vyřízení oprávněné připomínky občanů jednak ke špatnému stavu její povrchové úpravy a dále ke značnému rámusu, který způsobují pohyblivé a uvolněné části plastiky a který velmi ruší noční klid sídliště.“²³ Plastika byla proto časem v pohyblivých částech pracovníky technických služeb města znehybněna. Autor plastiku ještě několikrát opravoval.²⁴ I když ještě v roce 2016 potvrzovala krajská redakce iDnes v osobním rozhovoru, že plastice už demolicе nehrozí²⁵, byla záhy kvůli stále se zhoršujícímu stavu ocelové konstrukce prohlášena za nebezpečnou, následně pak v roce 2018 demontována a přemístěna do prostor technických služeb města.²⁶ I přes nefunkčnost a problematičnost byla a je tato autorova veřejná realizace odborníky považována za jedno z významných děl českého konstruktivismu druhé poloviny 20. století.

Ne všechny Novákovy českolipské plastiky měly takový osud jako ta předchozí. Ve stejném roce 1983

realizoval pro novou budovu telefonní ústředny Severočeského ředitelství spojů v Ústí nad Labem do České Lípy kinetickou plastiku „Prstenec“.²⁷ Jeho návrh byl tehdy vybrán odbornou komisí proti dvěma návrhům ak. soch. Štefana Nejezchleby s odůvodněním, že: „ve spolupráci přešel předprostor objektu vzhledem k tvarosloví plastiky, čímž tento jednoznačně zlepšil.“²⁸ Novák vytvořil pro moderní budovu nerezový disk, převlečený přes nakloněnou trubku z rezavé oceli, ukotvenou na kruhovém podstavci. Nerezový disk byl složen z mnoha plechových lamel s kartáčovaným povrchem, který působil optickým klamem rotace.²⁹ [obr. 7, 8] Pohyb disku byl v prvních letech po realizaci plastiky skutečný, protože se otáčel kolem osy trubky pomocí elektromotoru. V souvislosti se změnou technického nastavení sítě začala být od 90. let budova telekomunikační ústředny nevyužívaná a s ní chátřala i plastika. Toto dílo dodnes stojí na původním místě a je důstojným mementem konstruktivistického sochařství.

23_Pasáž z dopisu Dr. Josefa Mendelského, vedoucího odboru kultury DNV v České Lípě ze dne 13. 4. 1984. [archiv autora]
24_V roce 1983 byla Novákem nabízena oprava, ale nikdo na jeho dopisy ze strany České Lípy již nereagoval. Nová komunikace se začala odehrávat až v r. 1986 a generální oprava plastiky byla v dílně autora provedena v r. 1988 a 1989 – viz: Smlouva o dílo ČFVU Ústí n. L. č. 92/88 ze dne 9. 12. 1988. [archiv autora]
25_MIKULIČKA, Jan: *Je vyhráno. Mimořádné plastice v České Lípě už demolicе nehrozí.* iDnes, Liberec, 8. 9. 2016. online: https://www.idnes.cz/liberec/zpravy/v-ceske-lipe-zachovaji-plastiku-od-sochare-karla-vratislav-novaka.A160907_153144_liberec-zpravy_tm.

26_Další intenzivní komunikace autora s příslušným odborem Městského úřadu v České Lípě probíhala od roku 1984, ale větší zásadní oprava s částečnou demontáží proběhla v letech 1988 až 1990. K plastice byla v roce 2017 vypracována Zpráva o technickém stavu kinetické plastiky Meteorologická družice odborníky z Východočeské univerzity v Pardubicích. [dostupné online: <https://docplayer.cz/114560590-Zprava-o-technickem-stavu-kineticke-plastiky-meteorologicka-druzice.html>]. V posledních letech někteří pokrokoví představitelé města uvažovali o nové realizaci podle původních výkresů a fotografií plastiky.

27_Spolupráce: Ing. arch. Mašek, Ing. arch. Lenka Vrbová.

28_Zápis z jednání umělecké komise pro spolupráci architektka s výtvarníkem, Ústí n. L. 28. 2. 1983. [archiv autora].

29_Na realizaci této plastiky se podílel n. p. Ferox – válcovny trub a železárný v Děčíně. I zde se jako u každé realizace vyskytly drobné technické problémy [rez ve svárech nerezových plechů], které byly ochotnými pracovníky podniku brzy vyřešeny.

30_Architektonické řešení
Ing. arch. Václav Syrovátko.

31_Citace: Českolipský nástup, týdeník DV KSČ a ONV Č. Lípa ze dne 4. 1. 1984, s. 1, č. 1. Další část krátkého komentáře s fotografií díla zblízka vysvětlovala, že se občané dívají na autorskou plastiku, která stála 92.000,- Kč a obviňovala autora z neprojednání před odbornou komisí. Závěr článku kladně hodnotil rezavý plech plastiky ve prospěch její rychlejší destrukce.

Problematická nekinetická plastika Pocta architektuře

V roce 1983 se stavělo nové sídliště Střed II. v České Lípě, navržené libereckým Stavoprojektem.³⁰ Pro místní restauraci a centrum služeb Lipka byla odbornou komisí vybrána a k realizaci doporučena Novákova plastika „Pocta architektuře”. [obr. 9] Nekinetická plastika z rezavého plechu Atmofix byla zcela novou cestou autora jak vyjádřit svůj obdiv k exaktnosti tvarů konstrukčních prvků. Hlavní Novákovou myšlenkou pro vzhled i obsah díla bylo nastínění nového bujícího stavebního rozvoje města Česká Lípa a složení holdu moderní architektuře. Plastika je kompozičním rozložením písmene A, které značí architekturu. Byla instalována na prostranství před centrem služeb v prosinci 1983. Výbušnou municí pro další osud této exaktní geometrické plastiky byl krátký článek v Českolipském nástupu, který podnítl nenávislivý postoj občanů

k tomuto dílu: „Českolipská veřejnost se v současné době obrací na redakci s otázkou, kdy si odvezou Sběrné suroviny železné monstrum před restaurací „Lipka“ v České Lípě, které jim zřejmě vypadlo z auta.“³¹ Na článek reagovalo několik českolipských občanů, kteří se pozastavovali zejména nad finanční nákladností díla – plastika stála 92 000 Kč – a také nad jeho estetickou hodnotou. Další postup ve zcela nečekaných osudech této plastiky připomínal mnoha zúčastněným tendence z 50. let. Novák vedl celé jaro oficiální i soukromou korespondenci jak s představiteli ČFVU, města Česká Lípa, tak i s některými architektky. Nabízel představitelům ČFVU a města nějaké jiné řešení, například figurální plastiku, odpověď však zněla zamítavě. Po půl roce od instalace byla plastika z místa náhle odstraněna. Autorovi byl tento záměr oznámen oficiálním dopisem bez jakéhokoliv odůvodnění a na podzim 1984 mu bylo na jeho dotazy o osudu plastiky sděleno, že byla umístěna do areálu



Obr. 9_Pocta architektuře, cortenový plech, 160 × 400 × 400 cm, instalace před restaurací Lipka, Česká Lípa, 1983, foto archiv autora

Technických služeb města.³² Při pátrání po motivech k odstranění této neproblematické Novákovy plastiky, která byla statická a nehrozily tedy poruchy kinetických prvků, se z dochované korespondence nedají zjistit téměř žádné závažné důvody. Celou absurdní situaci kolem odstranění plastiky viděl autor spolu s přáteli z řad stranicky nezajímavých umělců a architektů v dobových perzekucích vůči vybraným výtvarným umělcům od politicky angažovaných kritiků české výtvarné scény a také některých architektů Ústeckého kraje.³³ V následujících měsících se Novák snažil jednat o možnosti přemístění díla k jiné stavbě, ale bez výsledku.³⁴ Teprve počátkem 90. let byla nově instalována v areálu českolipského plaveckého bazénu v blízkosti parkoviště, kde vytváří s novým betonovým soklem nenápadný zahradní prvek. Do budoucna by si tato ryze konstruktivistická plastika zasloužila důstojnější místo pro instalaci.

I přesto, že V. K. Novák v České Lípě neměl příliš velké štěstí na zdárné realizace, byly mu zadány návrhy na grafické řešení názvu a provedení piktogramu,

informační řád a kinetickou reklamní plastiku pro nové nákupní středisko Uran. Výběr autora si vymínil architekt objektu, Ing. arch. Emil Příklad z libereckého SIALu. Záměr výtvarníka na tyto prvky byl schválen v období, kdy dokončoval plastiku Pocta architektuře. Novák vytvořil model poutače s červenými písmeny URAN na bílé lakované kovové síťovině. Každé písmeno bylo zasazeno do čtverců v kovovém rámu, které se na sebe skládaly nebo naopak vztyčovaly do výšky systémem pantografu. S prvními návrhy nebyla umělecká komise dostatečně spokojena, chybělo jí sjednocení výtvarného výrazu.³⁵ Autor před OD Uran navrhl také dvě pohyblivé hlavy – profily obličejů a plastiku siluety páru chodců s jezevčíkem, vyrobené z barveného plechu a kovové síťoviny. Pro modely postav si vybíral buď fotografie z časopisů, nebo svých přátel. Realizace pro OD Uran se měla uskutečnit do konce září 1984. Nakonec k ní ale nedošlo, protože umělecká komise jeho návrhy neschválila. Velkou roli v tom jistě hrála také skutečnost odstranění autorovy plastiky Pocta architektuře v tomtéž roce.

32_Dopis autorovi od Libuše Moravcové, vedoucí Dílo – ČFVU Liberec ze dne 21. 5. 1984: *“Dne 17. 5. 1984 proběhlo jednání za účasti umělecké komise pro spolupráci výtvarníka s architektem a soudruhy z Odboru kultury Okresního národního výboru v České Lípě ve věci plastiky „Pocta architektuře“ již jste autorem. Bylo dohodnuto, že plastika bude po dobu tří let přemístěna a uskladněna a po této době znovu osazena na jiné místo.”* [archiv autora].

33_Dopis Ing. Václava Šuka (vedoucího Útvaru pro koncepci a koordinaci územního rozvoje Č. Lípy) Ing. arch. Vladimíru Syrovátkovi (vedoucímu architektu projektu sídliště) z 12. 1. 1984 a jeho odpověď z 23. 1. 1984 a další osobní korespondence V. K. Nováka s Ing. arch. Václavem Šukem, ze dne 4. 2. 1984 a 8. 2. 1984 [archiv autora].

34_Projednal umístění své plastiky s Ing. arch. Otakarem Binarem z libereckého Stavoprojektu, který ji zamýšlel uplatnit ve svém novém projektu. Kvůli pomalým reakcím úředníků z MěNV v Č. Lípě ovšem k tomuto přemístění nedošlo v tomto ani v jiných případech.

35_Novák byl ve smlouvě uváděn jako spoluautor s E. Příkladem a V. Petráčkem.



Obr. 10_Vrtule, lakovaná ocel, 750 x 295 x 295, Mšeno, Jablonec nad Nisou, 1983, foto Jiří Jiroutek 2018



Obr. 11_Vrtule, lakovaná ocel, 750 x 295 x 295, Mšeno, Jablonec nad Nisou, 1983, fotografie z instalace, archiv autora

Další jablonecké realizace a Vrtule pro Mšeno

V roce 1979 začal Novák pracovat na návrzích mobilní plastiky pro nové sídliště v Jablonci nad Nisou, městské části Mšeno. Její první podoba byla blíže Meteorologické družici z České Lípy.³⁶ Konečná verze a realizace plastiky byla ale zcela jiná. Vytvořil dva nakloněné silné stožáry se směrovými lopatkami, zakončené velkými plechovými vrtulemi. Oba stožáry se mohly díky důmyslné strojově převodů a ozubených kol otáčet souběžně kolem vlastní osy a nezávisle na nich se otáčely i vrtule. Pohyb plastiky měl být řešen s pomocí větru a korigován silnými převody v podzemním bunkru strojovny. Bohužel i tato Novákova plastika, nazývaná později „Vrtule“ [obr. 10, 11], se zanedlouho po realizaci a osazení v roce 1981 setkala s velkými technickými problémy. Již v roce 1982 upozorňovali autora zástupci ČFVU Dílo, že se vrtule plastiky neotáčejí a autor má plastiku v záruční době opravit, což se stalo hned v roce následujícím. Pohromou v životě plastiky byla vichřice v roce 1984, která roztočila příliš velké lopatky vrtulí tak, že jejich síla posunula

soukolím a oběma věžemi proti sobě, lopatky do sebe narážely, až došlo k jejich poškození a dokonce i pádu jedné věže s vrtulí na travnatou plochu. Silný plechový zvuk a nebezpečnost plastiky jí u obyvatel sídliště přinesly nový název: „Rudý děs“. Pro plastiku o výšce 7,5 metru byl samozřejmě proveden statický výpočet, ale ten zřejmě nedokázal postihnout sílu všech živlů a namáhání jednotlivých částí plastiky. Proto byla v roce 1984 provedena její demontáž a generální úprava ze strany autora spolu s novým statickým posouzením. Novák tehdy musel navrhnout nový tvar vrtulí, které byly již subtilnější a neumožňovaly už tak prudký pohyb ve větru. Zároveň byly také znehybněny převody ve strojovně, aby nedocházelo k otáčení věží. Plastika proto zaujímá u hlavního průjezdu Mšenem své čestné místo dodnes.

V roce 1984 realizoval V. K. Novák v Jablonci nad Nisou další kinetickou plastiku před základní školu Liberecká, která reprezentuje čistý konstruktivistický styl.³⁷ [obr. 12] Její hlavní část představují dva šikmé nestejně dlouhé nosné profily, z nichž je na kovových tyčích svěšen čtverec.³⁸ Ten vytváří spolu s tyčemi klamný perspektivní pohled krychle, který dodává

36_ První návrh plastiky tvořil subtilní podstavec, na němž byla na ložisku umístěna velká bílá příhradová konstrukce rámu s mnoha drobnými políčky, vyplněnými volně svěšenými kovovými praporky, které se mohly kývat ve větru a celá plocha křídla plastiky se mohla otáčet kolem svislé osy a ještě pomocí závaží svisle naklápět.

37_ Dříve ZŠ Nisa IV., autor projektu: Ing. arch. Petr Vaneš.

38_ Rozměr plastiky 450 x 360 x 570 cm.



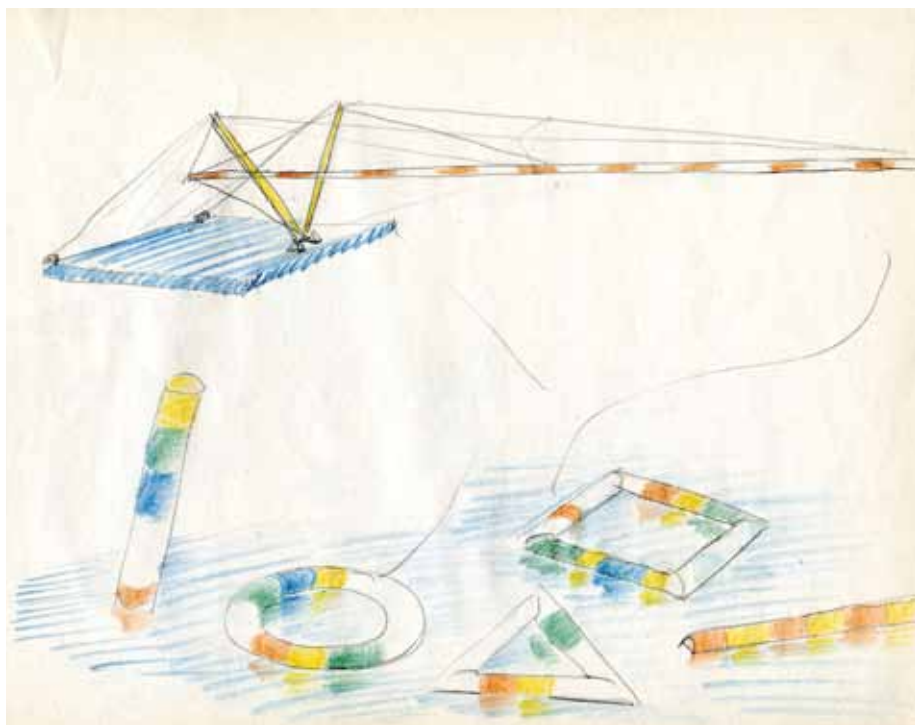
Obr. 12_Plastika pro školu Nisa – Liberecká, Jablonec nad Nisou, lakovaná ocel, 1984, foto Jiří Jiroutek 2018

plastice velkou prostorovou hloubku. Původně měly být dvě strany krychle podle modelu vyplněny velkými oky rastru síťoviny, která ale nakonec na realizaci umístěna není. Při osazení byla plastika natřena na bílo, v současné době je podle přání autora změ-

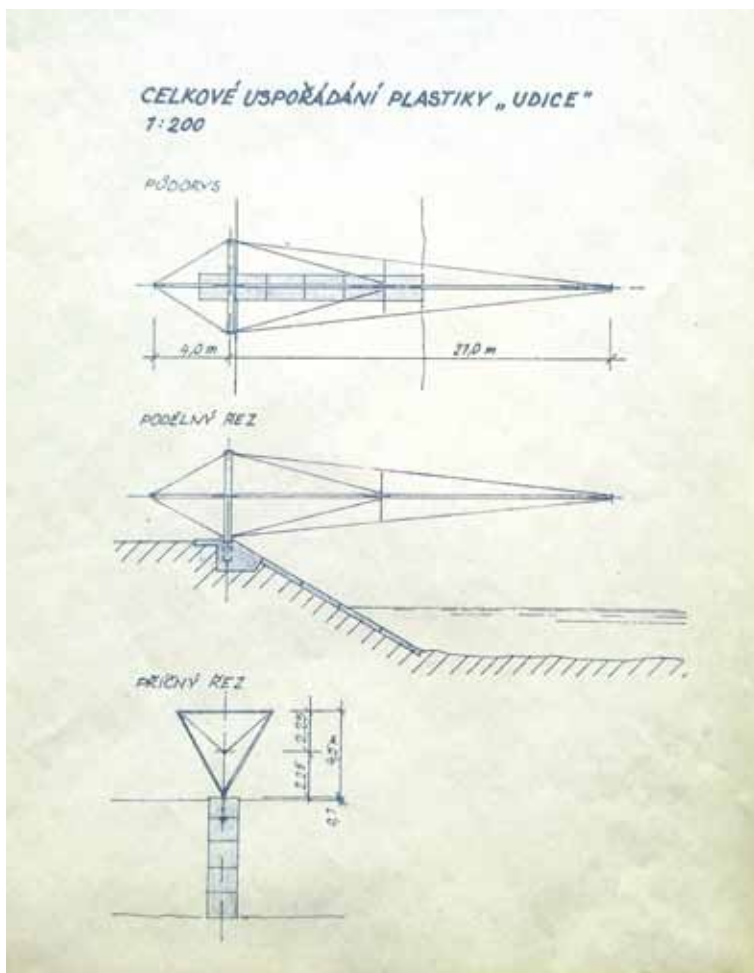
něna na rezavohnědou barvu. Spodní čtverec je volně svěšený na táhlech. Prostředí nástupního školního prostoru plastice po léta zajistilo dostatečnou ochranu před vandaly, a tak je od doby svého osazení jedním z bezproblémových děl autora.



Obr. 13_Duhový oblouk, návrh pro plastiku, fotomontáž, 1985



Obr. 14_Rybářský prut, Mšeno, Jablonec nad Nisou, 1988, skici k plastice



Obr. 15_Rybářský prut, Mšeno, Jablonec nad Nisou, lakovaná ocel, 1989, technické výkresy

A nad přehradou visí prut

Jednou z nejznámějších Novákových plastik je „**Rybářský prut**“ na břehu jablonecké přehrady osazený na místo koncem března 1989.³⁹ [obr. 13–16] Podtitul díla zní „**Hommage à Karel Hubáček**“, protože je dedikováno architektu Karlu Hubáčkovi a jeho rybářské vášni.

39_ Plastika byla realizována z rozpočtu nové části sídliště Mšeno IV/2, projekt Ing. arch. Tomáš Rudolf, statický výpočet Ing. Jiří Prskavec.

40_ Viz Zápis z jednání umělecké komise pro spolupráci architekta s výtvarníkem z 9. 4. 1985 v Ústí nad Labem.

41_ Původní idea plastiky měla vyjadřovat pozitivní vztah ke sluneční energii. Již v roce 1985 si začal zjišťovat u Modřanských strojíren možnosti realizace ohnuté trubky o průměru 720–820 cm a poloměru ohybu 1750 cm. Autor chtěl opatřit plastiku speciálním nátěrem, který měl umět rozkládat světelné paprsky na spektrum, čímž měl být dojem duhového oblouku dokonalý. Tato speciální barva byla vynalezena vědcem Dall Endriedem z Kansasu v USA a V. K. Novák se s ním pokoušel navázat písemný kontakt.

První návrhy na tuto plastiku byly ale zcela jiné. Výtvarníkovi byla zakázka pro Pozemní stavby Liberec přidělena již v roce 1983. Autor předložil schvalovací umělecké komisi návrhy a rozpočet teprve v roce 1985. Plastika měla tvar duhového oblouku klenoucího se ze břehu přehrady do vodní hladiny.⁴⁰ Oblouk měl být v několika místech natřen tak, aby symbolizoval duhu a její nekonečný odraz ve vodní hladině. Na břehu měla být vyvýšená rampa s meteorologickými přístroji.⁴¹ Tato verze nebyla nakonec odbornou komisí pro realizaci doporučena, a to zejména kvůli příliš vysokým výrobním nákladům a riziku poškození veřejností. V roce 1987 místo ní navrhl V. K. Novák plastiku Rybářský prut, která byla komisí pro výrobu doporučena.⁴² Základ plastiky tvoří rovnostranný



Obr. 16_Rybářský prut, lakovaná ocel, 520 x 520 x 2500, Mšeno, Jablonec nad Nisou, 1989, foto Oldřich Plíva 2017

trojúhelník, ukotvený do ocelového nosníku a zabetonovaný do země základnou kopírující svah břehu. Uprostřed něj je ocelovými lany upevněna zavěšená tyč, čnící nad vodní hladinu přehrady. Původně byly spolu s prutem do betonových bloků na dně upevněny tři plováky, symbolizující rybářské splávky, které tvořily mohutné nerezové trubky ve tvaru čtverce, kruhu a trojúhelníku a byly opatřené barevnými pruhy.⁴³ Ale ani tato plastika, kterou již autor realizoval ve své další dílně – bývalé márnici za kostelem sv. Ducha v Rýnovicích – se neobešla bez komplikací.⁴⁴ Při kolaudaci díla bylo odbornou schvalovací komisí potvrzeno, že plastika působí svěžím a moderním dojmem.

Další Novákovou problematickou realizací se v roce 1986 stala tvarově exaktní menší interiérová

plastika „Vlny” pro novostavbu krytého jabloneckého plaveckého bazénu.⁴⁵ Toto dílo tvořily dva půlkruhově prohnuté plechy ze silné nerezavějící oceli. Ty byly na spodní straně opatřeny dvěma ližinami, které se měly pohybovat v připravených kolejnicích a udržet tak obě vlny v souběžné pozici. Ty bylo možné mírně rozhoupat pomocí lidské ruky. Ihned po instalaci byla plastika i přes schválení odbornou komisí ze strany Inspektorátu bezpečnosti práce shledána jako zdraví nebezpečná, a tak byla odstraněna ještě před zahájením návštěvnického provozu bazénu.⁴⁶ V roce 1994 realizoval V. K. Novák kinetickou plastiku do nově rekonstruované vstupní dvorany České spořitelny v Jablonci n. N.⁴⁷ Pod světlíkem zastřešujícím přepážkovou halu banky se pomocí elektromotoru a kardanových převo-

42_Viz Zápis z jednání umělecké komise pro spolupráci architekta s výtvarníkem ze dne 9. 4. 1985 z Ústí n. L. „Předložené dílo je provedeno velmi citlivě, se smyslem pro materiál a daný prostor.” viz Zápis z jednání umělecké komise pro spolupráci architekta s výtvarníkem ze dne 10. 6. 1987 v Ústí n. L.

43_Po krátkém čase od instalace plavci jejich ocelová lana splávků několikrát ukrotili, a tak skončili u budovy Povodí Labe. Dnes jejich jejich osud neznámý.

44_Při zabetonování ocelové příruby, k níž je nosná část na zemi přišroubována, nebyly práce ze strany pracovníků Pozemních staveb Liberec provedeny dostatečně kvalitně, a tak jejich předělání způsobilo zpoždění v dokončení prací. Po instalaci plastiky se vyskytl problém s uvolněným a později přetrženým spodním lanem kotvicím středovou tyč. Šplhali po něm vandaloři až na konec tyče nad vodní hladinou, a to bylo nakonec z důvodu nepotřebnosti vůči statice odstraněno.

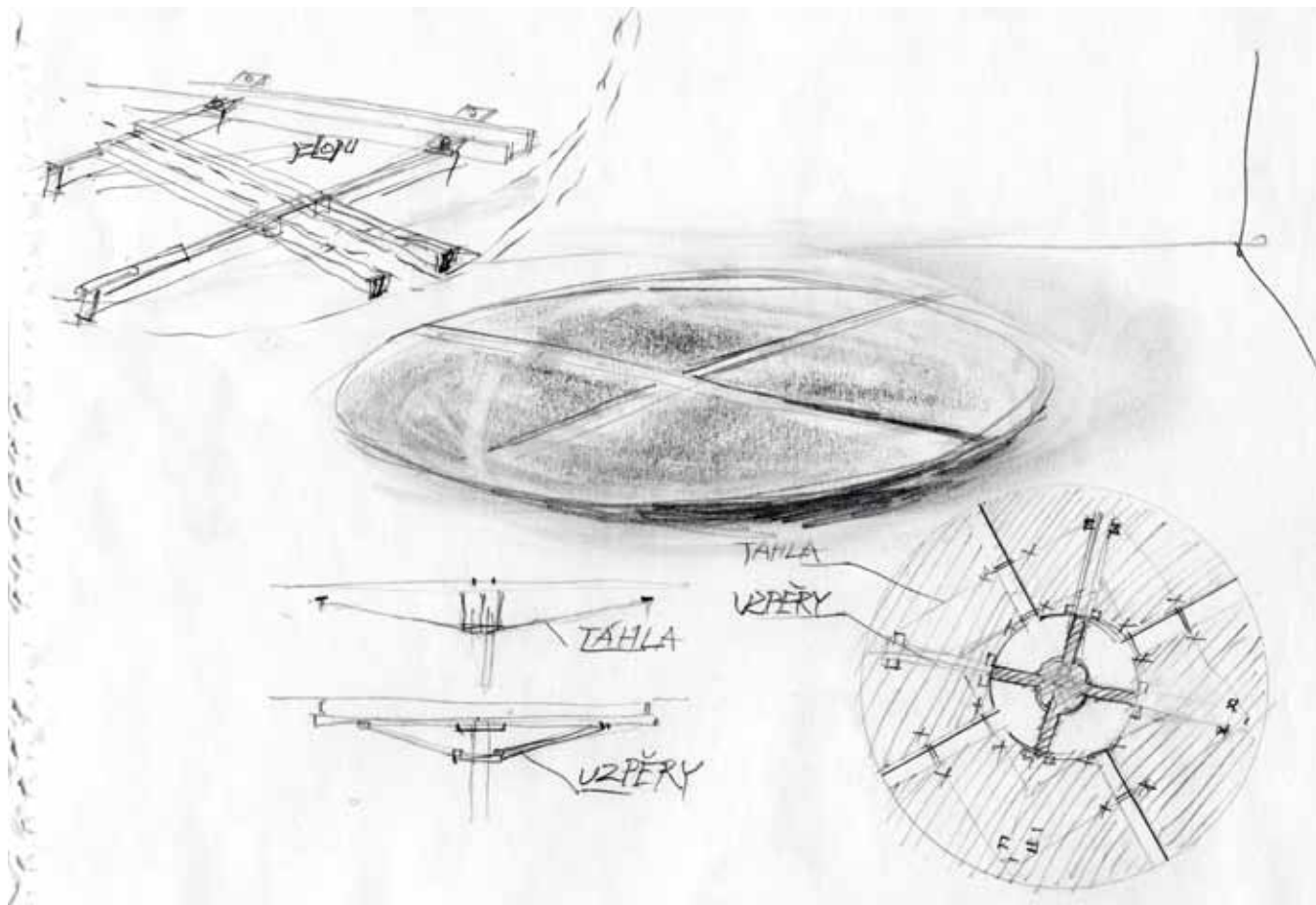
45_Spolupráce Ing. arch. Josef Lhoták.

46_Plastiku musel autor nakonec dodatečně odkoupit zpět a nyní se nachází v majetku rodiny.

47_Rekonstrukce a přístavba budovy od Ing. arch. Borise Šonského.



Obr. 17_Archimédův šroub, nerezová ocel, 130 x 250 x 146 cm, SOkA Liberec, 2003, foto Jiří Jiroutek 2018



Obr. 18_Zatmívací světlíková klapka, nerezová ocel, polykarbonát, elektromotor, průměr 248 cm, Technická univerzita v Liberci, 2009, skici k plastice

48_Autory budovy byli Ing. arch. Jiří Suchomel, Ing. Karel Novotný a Ing. Josef Franc. V souvislosti s rozsáhlou rekonstrukcí budovy byl nápis po polovině 90. let odstraněn.

49_Spolupráce: Ing. arch. Jiří Špikla.

dů otáčely velké pozlacené hranolové tyče. I přesto, že byly často ve statické poloze, vytvářely v hale zajímavý prvek, za nějž by se dnes nemusela stydět žádná současná architektonická budova. I zde se bohužel autora minimalistická konstruktivistická tvorba setkala s nepochopením a koncem 90. let byla na žádost vedení pobočky plastika odstraněna.

Nápisy a liberecké realizace

Počátkem 80. let byl Vratislav Karel Novák vyzván týmem architektů z libereckého SIALu k návrhu a realizaci výtvarného řešení nápisu a podružného označení vstupů na novou přístavbu budovy České státní pojišťovny v Liberci 1981, které bylo provedeno z nerezocelového ple-

chu a k budově s předsaženou fasádou z kopilitu a technicistními slunolamy vhodně stylově ladilo.⁴⁸ Ve spolupráci s Ing. arch. Karlem Hubáčkem realizoval ještě v roce 1985 tři nápisy „Ještěd“ na Obchodní dům Ještěd v Liberci. Byly provedeny z cortenového plechu (atmofixu). Každý z nápisů byl umístěn u jiného východu z obchodního domu. Jednotlivá písmena byla oddělená, plastická, dva nápisy byly menší s písmeny o výšce 116 cm, u největšího naopak písmena měřila 224 cm. Prostorové písmo řešil V. K. Novák v souvislosti s různými architektonickými projekty ještě několikrát. V roce 1982 navrhl a realizoval nápisy na přední stranu odrazové hrany nově postavených skokanských můstků 70 a 120 v Harrachově.⁴⁹ Výroba velkých kovových plastických písmen probíhala v autorově dílně.



Obr. 19_Zatmívací světlíková klapka, nerezová ocel, polykarbonát, elektromotor, průměr 248 cm, Technická univerzita v Liberci, 2009, foto autor

V roce 1988 realizoval kinetickou plastiku „**Zvony**“ pro speciální školu nedoslýchavých v Liberci.⁵⁰ Do atria školy autor navrhl kovovou krychli – složenou jen z hranolů, které vytyčovaly její obrys. Na horní hraně byla položena masivní trubka, z níž byly volně na ocelových lanech svěšeny různé silné trubky, které při dotyku o sebe vydávaly kovově znějící zvuky. Již v návrhu byla plastika odbornou komisí Díla – ČFVU hodnocena pozitivně.⁵¹ Plastika byla sama o sobě jistě velmi zajímavým prvkem, ale autorův záměr nebyl bohužel pochopen studenty školy, kteří jednotlivé trubky na lanech rozhoupávali proti sobě tak, že působily jako nebezpečné beranidlo. Vzhledem k obavám o bezpečnost žáků byly brzy po instalaci trubky svázány a časem byla celá plastika odstraněna. Na budově školy tak zůstal u vchodu pouze autorův kovový emblém se symbolem neslyšících. V roce 1989 vytvořil

ve spolupráci s Ing. arch. Karlem Hubáčkem nápis nad vstup Malé scény činoherního divadla v Liberci. Nápis měl podobu nerezových čtvercových plechů, na nichž byla barvou nastříkána jednotlivá písmena. Čtverce se nezávisle na sobě protáčely na středové horizontální ose nad vchodem a vytvářely tak netradiční optický efekt. Charakterově již zcela jiná byla realizace kašny „**Archimédův šroub**“ pro dvoranu Státního okresního archivu v Liberci v roce 2003. [obr. 17] Výrobu kašny z nerezové oceli zajistila firma Rekuper Sychrov, s. r. o. Její hlavní část je tvořena dvěma různě velkými mísami. Ze středu jedné vychází otočná šroubovice Archimédova šroubu, do níž je čerpána voda, která jejím otáčením padá do druhé nádoby. V roce 2009 vyzval V. K. Nováka dlouholetý autorův přítel, architekt Jiří Suchomel, k výtvarně technickému řešení „**Zatmívací světlíkové klapky**“ pro zasedací místnost

50_Budova navržena Ing. arch. Petrem Vanešem.

51_Zápis o odborném jednání komise pro spolupráci architekta s výtvarníkem ze dne 21. 12. 1987 v Ústí n. L.



Obr. 20_Zatmívací světlíková klapka, nerezová ocel, polykarbonát, elektromotor, průměr 248 cm, Technická univerzita v Liberci, 2009, foto autor

52_Spolupráce s kinematikem Ing. Lubošem Málkem.
53_Velkých autorových realizací v ČR i zahraničí jsou přes dvě desítky.

Recenzovaný odborný článek vznikl na základě institucionální podpory dlouhodobého koncepčního rozvoje výzkumné organizace Muzeum skla a bižuterie v Jablonci nad Nisou poskytované Ministerstvem kultury ČR.

rektorátu Technické univerzity v Liberci. [obr. 18–20] Sochař navrhl velký disk se zajímavou technicistní konstrukcí, který se pomocí elektromotoru kolem osy otáčí tak, že odkrývá nebo zakrývá okulus světlíku.⁵²

Další autorovy realizace se v 80. a 90. letech odehrávaly mimo hranice Libereckého kraje.⁵³ Mezi těmi nejzásadnějšími jmenujme alespoň tyto: znějící plastika pro kulturní dům v Teplicích, „Kývač“ v Chomutově-Jirkově, světelná plastika u elektrárny Pruněřov Tušimice II, kyvadlo pro budovu České národní banky v Ústí nad Labem, „Delta“ pro sídliště Dědina v Praze a nejznámější autorova realizace „Stroj času“ známý jako „Metronom“ v Praze na Letenské pláni.

Novákovo bláznovství, nadšení, um, preciznost a především jeho skálopevná neústupnost a dobrá komunikativnost dokázaly pro jeho realizace přesvědčit mnoho řemeslníků, techniků, konstruktérů, architektů a dalších odborníků i dobrovolníků z řad přátel a členů rodiny. Ti všichni, kdo byli ochotni s autorem spolupracovat na jeho realizacích, si mnohdy pomysleli, že autor je potrhlym umělcem, který jde často hlavou proti zdi. Ovšem bez výše jmenovaných vlastností a schopností by nikdy nedokázal prosadit své projekty od myšlenky až k realizaci.

Zusammenfassung

Die Entwicklung des Flugverkehrs im Riesengebirge und seiner näheren Umgebung

Pavel Kocián | Die Idee, den Flugverkehr im Gebiet des Riesengebirges einzuführen, kam kurz nach dem Beginn des regelmäßigen Flugverkehrs in Deutschland vor Ausbruch des Ersten Weltkrieges auf. Nach Kriegsende erlebte der zivile Luftverkehr in Europa einen Aufschwung. Eine der ersten europäischen Strecken war die Linie der französisch-rumänischen Fluggesellschaft CFRNA (später CIDNA) Prag-Warschau, die ab 1921 über das Riesengebirge führte. 1927 wurde auf der deutschen Seite des Riesengebirges eine regelmäßige Linie zum Flugplatz Hirschberg-Hartau (heute Jelenia Góra-Grabary) eingerichtet. Sie wurde bis zum Ausbruch des Zweiten Weltkriegs von der Deutschen Luft Hansa (DLH) betrieben. Im selben Jahr führte diese Gesellschaft auch die Verbindung Breslau-Prag ein, die weiter nach München führte. Die Nähe der Berge und die damit verbundenen meteorologischen Phänomene in diesem Gebiet führten in vielen Fällen direkt oder indirekt zu Abstürzen, Not- oder Sicherheitslandungen von Flugzeugen. In Ermangelung eines geeigneten Flughafens wurde auf der tschechischen Seite des Gebirges nur die Strecke Prag-Reichenberg bedient. Diese Strecke wurde 1937–1938 und nach dem Zweiten Weltkrieg bis Ende der 1940er Jahre von der staatlichen Tschechoslowakischen Fluggesellschaft betrieben. Anfang der 1970er Jahre wurde die Einführung eines regelmäßigen Flugverkehrs auf dem Flugplatz Hohenelbe/Vrchlabí in Erwägung gezogen, dieses Projekt wurde jedoch schließlich aufgegeben.

Vratislav Karel Novák und seine kinetischen Plastiken in der Region Liberec

Kateřina Nora Nováková | Das Werk des Gablonzer Bildhauers und Schmuckgestalters Vratislav Karel Novák (13. Dezember 1942 – 14. Februar 2014) ist im Kontext der tschechischen und internationalen Bildhauerkunst einzigartig. Seine kinetischen Objekte mit konstruktivistischen Elementen haben einen unverkennbaren Charakter, der den öffentlichen Raum und zahlreiche architektonische Realisierungen vielfach auf bemerkenswerte Weise ergänzt. Der schöpferische Weg des Künstlers von einfachen geschmiedeten Plastiken bis hin zu hochkomplexen mechanischen und kinetischen Werken, teils mit elektrischem Antrieb, ist ein Symbol für große Kreativität, aber auch für das Bedürfnis nach Entdeckung, Innovation und Behauptung der Individualität während seiner vierzigjährigen intensiven künstlerischen Arbeit. Er konnte seine schöpferische Energie, seinen Enthusiasmus und seine unkonventionelle Heran-

gehensweise zudem an viele seiner Schüler weitergeben. Aufgrund ihrer Einzigartigkeit wollten Architekten der Vereinigung SIAL in Liberec, Stavoprojekt in Jablonec und viele andere Nováks Plastiken mit ihren neuen Bauwerken verbinden. Aufgrund der gesellschaftlichen Situation, aber auch infolge anderer Zusammenhänge, konnten die Entwürfe des Künstlers nicht immer verwirklicht werden. Trotz der häufigen Probleme mit der Beweglichkeit oder der Aufrechterhaltung der Funktionsfähigkeit der mechanischen Teile sind viele von ihnen unkonventionelle Artefakte im öffentlichen Raum. Einige seiner Realisierungen sind zu Symbolen von Orten geworden, die er einzigartig gemacht hat und die so zu einem Teil unseres Lebens geworden sind. Dies gilt beispielsweise für die Plastik Angelrute an der Gablonzer Talsperre oder das Metronom auf dem Letná-Hügel in Prag. Das Schaffen von Vratislav Karel Novák in anderen Bereichen – kleinen mechanischen Objekten, Schmuck und anderen Kunstprojekten – ist ebenfalls sehr umfangreich. Deshalb ist sein Werk für die Geschichte der tschechischen Kunst immer noch schwer einzuordnen und wartet auf seine umfassende Behandlung.

Streszczenie

Rozwój transportu lotniczego w Karkonoszach i bliskiej okolicy

Pavel Kocián | Pomysł na wprowadzenie transportu lotniczego na obszarze Karkonoszy pojawił się nie długo po wprowadzeniu regularnego transportu powietrznego w Niemczech przed wybuchem 1. wojny światowej. Po jej zakończeniu doszło w Europie do rozwoju cywilnego transportu lotniczego. Jedną z pierwszych linii europejskich była też trasa Francusko-rumuńskiej spółki lotniczej CFRNA (później CIDNA) Praga-Warszawa, która prowadziła od roku 1921 przez Karkonosze. W roku 1927 po stronie niemieckiej Karkonoszy wprowadzona została regularna linia na lotnisko Hirschberg-Hartau (obecnie Jelenia Góra-Hartau). Zabezpieczały ją urządzenia spółki Deutsche Luft Hansa (DLH). Była eksploatowana aż do wybuchu 2. wojny światowej. W tym samym roku spółka ta wprowadziła i połączenie Breslau-Prag (Wrocław-Praga), które było kontynuowane potem dalej do Monachium. Sąsiedztwo gór i połączone z tym zjawiska meteorologiczne na tym obszarze w dużej ilości przypadkach bezpośrednio lub pośrednio prowadziły do awarii, lądowania samolotów ze względu na bezpieczeństwo lub awaryjne lądowania. Ze względu na brak odpowiedniego lotniska był eksploatowany po czeskiej stronie gór tylko transport lotniczy na połączeniu Praga-Liberec. Linię tę obsługiwały Czechosłowackie linie lotnicze w

latach 1937–1938 i po drugiej wojnie światowej do końca lat czterdziestych. Na początku lat siedemdziesiątych zastanawiano się nad wprowadzeniem regularnego transportu lotniczego na lotnisku Vrchlabi, jednak odstąpiono od tego projektu.

Vratislav Karel Novák i jego plastyki kinetyczne w Kraju Libereckim

Kateřina Nora Nováková | Dzieło jabloneckiego rzeźbiarza i klejnotnika Vratislava Karla Nováka (13. 12. 1942 – 14. 2. 2014) jest wyjątkowe w ramach kontekstu czeskiego, ale również rzeźbiarstwa światowego. Jego obiekty kinetyczne z elementami konstruktywistycznymi mają niepowtarzalny charakter, którym często osobliwie dotwarzały przestrzeń publiczną i różne realizacje architektoniczne. Twórcza droga autora od prostych plastik metalowych do bardzo złożonych plastik mechanicznych i kinetycznych i napędem elektrycznym, jest podczas czterdziestu lat jego intensywnej pracy artystycznej symbolem wielkiej kreatywności, ale również potrze-

by objawiania, nowatorstwa i forsowania indywidualności. Swoją energię twórczą, entuzjazm i niekonwencyjne podejście potrafił przekazać również dużej ilości swoich studentów. Ze względu na ich inność chcieli łączyć plastyki Nowaka ze swymi nowymi budowlami różni architekci libereckiego SIALu, jabloneckiego Stavoprojektu i dużo innych. Ze względu na nastawienie społeczeństwa, ale też innych powiązań nie zawsze były doprowadzone aż do realizacji projekty autora. Pomimo częstych problemów z ich ruchem lub dotrzymaniem funkcyjności części mechanicznych dużo z nich stało się artefaktami niekonwencyjnymi przestrzeni publicznej. Niektóre z jego realizacji stały się symbolem miejsc, które dotworzyły do wyjątkowości i stały się tak częścią bieżącą naszego życia. Na przykład plastyka Wędka rybaka w pobliżu jabloneckiej tamy wodnej lub Netronom na praszej Letenskiej Pláni. Dzieło autorskie Vratislava Karla Nováka też w innych dziedzinach – w małych obiektach mechanicznych, klejnotach i innych projektach artystycznych jest bardzo obszerne i dlatego jego twórczość jest dla historii czeskiej sztuki plastycznej trudna do zaszeregowania i jak dotąd czeka na swoje kompleksowe opracowanie.

FONTES NISSAE

PRAMENY NISY history | monuments | art

XXIII 2022 2

The expansion of transport aviation in the Krkonoše region and their immediate surroundings

Vratislav Karel Novák and his kinetic sculptures in the Liberec region

<http://fontesnissae.cz>

