



N

XXIII 2022 1

FONTES NISSAE
PRAMENY NISY

historie | památky | umění

str. 2 Příčiny vzpoury vězňů v Nápravně výchovném ústavu ministerstva vnitra Minkovice v roce 1968

str. 20 Liberecký zajatecký tábor v první světové válce

str. 40 Politické procesy 50. let - kauza bratři Červenkové a spol.

str. 54 Křehkost vetknutá do elegance

Trüber Tag im Lager.

Studie a materiálie | Studies and Materials

Příčiny vzpoury vězňů v Nápravně výchovném ústavu ministerstva vnitra Minkovice v roce 1968 Prison riot in the Correctional Educational Institute of the Ministry of the Interior Minkovice in 1968 Studie	
Ivo Hartman	2
Liberecký zajatecký tábor v první světové válce POW camp in Liberec during the Great War Studie	
Pavel Pokorný	20
Politické procesy 50. let – kauza bratři Červenkové a spol. Political Trials of the 1950s – The Case of Brothers Červenka and Co. Studie	
Linda Skrbková.....	40
Křehkost vetknutá do elegance Fragility embedded in elegance Studie	
Kateřina Nora Nováková	54

Zprávy | Reports

Česko-slovenský seminář, 16.–17. srpna 2021	
Kateřina Portmann	67

Memorabilie

Třicet let libereckých seminářů k česko-slovenským vztahům ve vzpomínkách pamětníků	
Jaroslav Pažout	69
Pamětní glosa, už rozostřená	
Robert Kvaček	71
Počátky Libereckých seminářů	
Miloslava Melanová.....	73
Spomienky na liberecké semináře	
Vojtech Čelko	81
Spomienky na liberecké stretnutia a priateľstvá...	
Ružena Kormošová.....	85
Přání pro PhDr. Miloslavu Melanovou	
Robert Kvaček	87
Malá zdravotice k velkému výročí aneb panu profesorovi Robertu Kvačkovi s úctou i láskou	
Milan Svoboda.....	88
Lence Bobkové – a nám...	
Zdeněk Beneš	92

Recenze a zprávy o literatuře Literature reviews and reports...	95
--	----

Resume	99
---------------------	----

FONTES NISSAE

PRAMENY NISY historie | památky | umění

Redakce Fontes Nissae | Prameny Nisy děkuje všem recenzentům

Doporučená cena: 100,- Kč

Toto číslo vyšlo v Liberci v červenci 2022 | This issue was published in Liberec in July 2022

Recenzované periodikum

Vydává Technická univerzita v Liberci | Published by the Technical University in Liberec

Studentská 1402/2, 461 17 Liberec

Tiskárna | Printed by Geoprint s.r.o.

Vychází 2 × ročně v tištěné verzi,

v elektronické podobě dostupné na adrese

<http://fontesnissae.cz>

Schváleno rektoriátem Technické univerzity v Liberci

dne 1. 7. 2022, čj. 20/22

Číslo publikace: 55-020-22

Náklad 500 ks

Evidenční číslo periodického tisku MK ČR E 21215

ISSN 1213-5097

Fontes Nissae | Prameny Nisy XXIII, 2022, č. 1 vznikly v rámci výzkumného cíle Podpora recenzovaného periodika Fontes Nissae financovaného z institucionální podpory Ministerstva kultury na dlouhodobý koncepční rozvoj (DKRVO).

Periodikum vychází s podporou Libereckého kraje, za přispění katedry historie Fakulty přírodovědně-humanitní a pedagogické Technické univerzity v Liberci, Krajské vědecké knihovny v Liberci, Městského muzea v Železném Brodě, Národního památkového ústavu, územního odborného pracoviště v Liberci, Oblastní galerie Liberec, Severočeského muzea v Liberci a Státního oblastního archivu v Litoměřicích, pobočky SOKA Jablonec nad Nisou a SOKA Liberec.

Redakční rada | Editorial board

Prof. PhDr. Lenka Bobková, CSc. (Ústav českých dějin FF UK)

doc. PhDr. Ivana Čornejová, CSc. (Ústav dějin Univerzity

Karlovy a Archiv Univerzity Karlovy), Dr. Eva Hahnová,

Mgr. Norbert Kmet, CSc. (Ústav politických věd Slovenské

akademie věd), doc. PhDr. Jaroslav Pažout, Ph.D. (katedra

historie FP TUL), doc. PhDr. Milan Svoboda, Ph.D.

(katedra historie FP TUL), Dr. Marius Winzeler

(Staatliche Kunstsammlungen Dresden)

Redakce | Editorial office

Mgr. Ivo Habán, Ph.D., Mgr. Petra Hejralová, Mgr. Pavel

Hlubuček, MBA, Mgr. Jana Pažoutová, Mgr. Jan Kašpar,

Václav Kříček, Mgr. Jiří Křížek, Mgr. Jana Kurešová, Ph.D.,

Prof. PhDr. Robert Kvaček, CSc., PhDr. Miloslava Melanová,

PhDr. Jan Mohr, Mgr. Ivan Peřina

Výkonná redakce | Executive editorial staff

Mgr. Jana Bláhová, Mgr. Alžběta Sakařová,

doc. PhDr. Milan Svoboda, Ph.D.

Adresa redakce | Editorial adress

Technická univerzita v Liberci

Fakulta přírodovědně-humanitní a pedagogická

Katedra historie

Komenského 314/2, 460 01 Liberec V-Kristiánov

Grafická úprava, sazba | Graphic design,

typesetting Michael Čtveráček, MgA.

Překlady | Translators Dr. Marius Winzeler (němčina)

PhDr. Michal Ulvr, Ph.D. (angličtina)

Zuzana Melincsjarová (polština)

Jazykové korektury | Copyediting Mgr. Jarmila Sulovská

Web Mgr. Ivo Habán, Ph.D.

Distribuce | Distribution Knihupectví a antikvariát Fryč,

Pražská 137/14, 460 01 Liberec 1

Titulní strana:

Kresba tábora, Reichenberger KG. Lager Zeitung

Editorial

Vážené čtenářky, milí čtenáři,

i ti, kdo knihy o historii vezmou do ruky jen zřídka, se dnes a denně stávají svědky toho, jak minulost více či méně vzdálená vstupuje do našich životů. Některé současné opakované „lidové“ slavnosti efemérní trvanlivosti upomínají na jedinečné, i když jednorázové skutky regionálního významu (např. 445. výročí povýšení Liberce na město), jejichž dosah na sobě nijak necítíme. Pietní připomínky válečných katastrof 20. století (např. 80. výročí heydrichiády a vypálení obcí Lidice a Ležáky) nás důrazně varují před nebezpečím, která světu přinášejí diktátorské režimy a s nimi obvykle spojené válečné konflikty. Jejich důsledky na sobě cítíme výrazně intenzivněji nejen ve hmotném zajištění našich rodin a domácností. Jak s tím souvisí letošní první číslo již 23. ročníku Pramenů Nisy? Vzpouře vězňů v NVÚ Minkovice si vybaví už jen oni sami, tehdejší příslušníci „Sboru nápravné výchovy“ či někteří pamětníci z okolí věznice. Ivo Hartman proto připomněl výbuch hněvu minkovických vězňů na jaře 1968. Ve své studii konfrontuje vysvětlení vzpoury tehdejšími vyšetřovateli (nedostatečná strava ji sama o sobě nezpůsobila) a historickou realitou. Hledá důvody, proč k ní došlo, jaké důsledky měla tehdy a jak se z ní lze poučit ve vězeňském prostředí i dnes.

Jiný druh vězňů představovali zajatci z první světové války, ubytovaní na tehdejších okrajích Liberce/Reichenbergu v letech 1914–1918. Vznikem, provozem i zánikem tábora se zabýval Pavel Pokorný. Na základě dobových kronik, korespondence a novinových zpráv sestavil pozoruhodný pohled do každodenního života internovaných cizinců. Zajímavé byly i reakce Liberečanů na existenci tábora, jímž prošlo přes 40 000 mužů. Prostor, kde kdysi pobývali váleční zajatci, převrstvily moderní komerční stavby, takže návštěvníci letiště a přilehlých nejmenovaných obchodních center sotva tuší, co se odehrávalo v místech jejich současných poklidných nákupů...

Do života některých jednotlivců i rodin výrazně zasáhly také politické procesy padesátých let. Studentka Linda Skrbková zpracovala proces s bratry Červenkovými. Ti na Frýdlantsku v letech 1953–1954 údajně vytvořili odbojovou skupinu. Jejím cílem měl být atentát na okresní sekretariát KSČ ve Frýdlantu v Čechách. Studie podrobně popisuje nejen právní proces, ale také vězeňský život a osudy odsouzených včetně jejich rehabilitačních řízení po roce 1990.

Tematicky příjemnější četbu skýtá Kateřina Nora Nováková. Zpracovala totiž řemeslně i umělecky zdařilou sklářskou a šperkařskou tvorbu Svatopluka Kasalého od 70. let. Žitými dějinami po roce 1989 se opakovaně zabývaly semináře Česko-slovenské vztahy. Liberecká katedra historie je pořádá více než 30 let. Za tu dobu se obměnila badatelská generace. Někteří současní referenti se narodili teprve v době, kdy liberecké semináře začínaly. Odborná setkání českých, slovenských a nyní i polských účastníků a účastnic, často navštěvovaná také vyučujícími nižších typů škol, se stala předmětem sebereflexe jejich zakladatelů, pokračovatelů i návštěvníků. Proto tvoří obsáhlou část prvního čísla Fontes Nissae vzpomínky pamětníků z někdejšího Československa – Roberta Kvačka, Miloslavy Melanové, Vojtecha Čelka a Ruženy Kormošové.

Letos si připomínáme významná životní výročí, proto jsou zdravotice i přání k narozeninám určeny univ. prof. Robertu Kvačkovi, univ. prof. Lence Bobkové a dr. Miloslavě Melanové.

Na závěr jsou jako obvykle zařazeny recenze nových knižních titulů o regionální historii.

Za redakci Pramenů Nisy Vám přeje zajímavou letní četbu

Milan Svoboda

Toto vydání Fontes Nissae věnujeme univ. prof. Robertu Kvačkovi k životnímu výročí.

Fragility embedded in elegance

ABSTRACT

KATEŘINA NORA NOVÁKOVÁ | Art glassmaker and jeweler Svatopluk Kasalý, with his long and completely original work, belongs to the classics of the Czech and world scene in this field. His unique jewelry is represented in all major Czech and world collections of renowned institutions. The main inspiration for him has always been the female body and nature. It connects the perfect lines of galvanized metal and uniquely cut glass. These luxury pieces, designed especially for special occasions, will impress everyone with their perfection, tightness of shapes, thoughtful color and fragility. He often presented them on female models in collaboration with professional Czech photographers.

KEY WORDS

body art
cut glass
designer jewellery
extravagant jewellery
glass jewellery

KLÍČOVÁ SLOVA

body art
broušené sklo
autorský šperk
extravagantní šperk
skleněný šperk

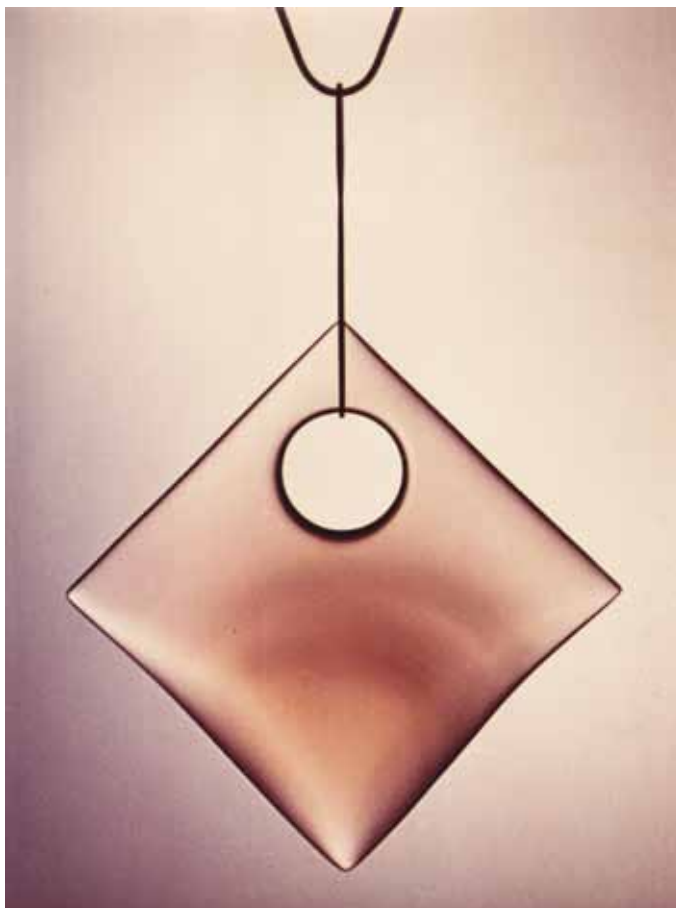
Křehkost vetknutá do elegance

KATEŘINA NORA NOVÁKOVÁ

1_ Tatínek autora byl ředitelem školy a legionářem. Další členové rodiny, která pocházela z italské Lombardie, se aktivně zabývali různými řemesly – truhlářstvím, pekařstvím – a mladému Svatoplukovi se dostalo jak klasické středostavovské výchovy tak i vzdělání a zručnosti v řemeslných pracích.

2_ V roce 1961 se škola jmenovala Průmyslová škola sklářská. Od r. 1962 byla přejmenována na Umělecko-průmyslovou školu sklářskou.

3_ Dílenské vedení oboru v období Kasalého studii zajišťovali odborníci Jaroslav Dědeček a Vlasta Maryšková (od r. 1963) viz: HLAVEŠ, Milan. HLUBUČEK, Martin. Sklo/sto/ Brod. Sklářská škola v Železném Brodě 1920–2020. Železný Brod; Střední umělecko-průmyslová škola sklářská Železný Brod, 2021. ISBN 978-80-270-8847-8



Přívěsek, broušené sklo, obecný kov, 1971, foto Jiří Erml

Není mnoho českých autorů, kteří by se od začátku stavěli k tvorbě šperků s takovou uměleckou velkorysostí, jako byl šperkař a sklářský výtvarník Svatopluk Kasalý (26. 5. 1944 – 11. 5. 2021). Narodil se v Pelhřimově a vyrůstal ve významné měšťanské rodině v Třebíči.¹ V letech 1958–1961 se vyučil sklenářem v odborném učilišti ve Vidnavě, kde si ověřil své řemeslné a výtvarné schopnosti a také poznal první možnosti skla. Díky podpoře charismatického výtvarníka a ředitele akademického sochaře Oldřicha Urbana, jehož sochařský ateliér mohl navštěvovat také po výuce, byl mladý student Svatopluk Kasalý tak uchváten sochařským projevem a také jedinečnými vlastnostmi skla, že se rozhodl pokračovat dále ve studiu na Odborné umělecko-průmyslové škole sklářské v Železném Brodě.²

V letech 1961–1965 zde studoval v oboru malby skla, kde jeho další umělecký vývoj ovlivnila silná osobnost české umělecké sklářské tvorby prof. Stanislav Libenský a poté odborný učitel Jan Novotný.³ Prof. Libenský projevil přání, aby Svatopluk Kasalý po maturitě dále pokračoval ve studiu na Vysoké škole umělecko-průmyslové v Praze, ale to bohužel kvůli jeho tíživé finanční rodinné situaci nebylo možné. Protože byl starší než ostatní spolužáci jeho ročníku, věděl již přesně, co chce dál dělat. Sám popisoval své předchozí řemeslné sklářské vzdělání jako velký přínos pro další tvorbu, rozhled a znalosti materiálu. V této době již ovládal všechny sklářské techniky kromě hutního zpracování skla, které ho nikdy příliš nelákalo a v posledním ročníku působil na sklářské škole v pozici nepsaného asistenta.



Skleněná mozaika natavená na skle, Žákovský domov Modeta Jihlava, vstupní prostor, 12 m², 1982, foto archiv autora

Po maturitě se proto rozhodl zůstat v železnobrodském údolí, kde se koncentrovala sklářská kreativní síla nejen kolem odborné školy a jejích studentů i absolventů, ale také mezi zde žijícími a tvořícími sklářskými výtvarníky. Tady se také oženil, založil rodinu a vybudoval si první brusičskou dílnu a ateliér.⁴

Od roku 1967 do konce 70. let pracoval v n. p. Železnobrodské sklo na Pelechově v provozu pro leptání skla, kde byly realizovány zejména zakázky do architektury. Ještě ve 4. ročníku školy vyhrál soutěž vypsanou n. p. Železnobrodské sklo na upomínkové předměty ze skla, které měly reprezentovat tento kraj u nás i ve světě. Tak vstoupil do povědomí nejen u vedení sklářské školy, ale také u vedoucích pracovníků významného podniku, kdy byl během vojenské služby u libereckého útvaru vyzván k vytvoření výtvarného návrhu skleněné stěny do hlavního vstupního prostoru. Stěnu sestavil z leptaných skleněných tabulí, kterými chtěl eliminovat rastr luxfer, jež v tomto prostoru dominovaly. V letech 1966 a 1967 sem navrhl a vytvořil dvě rozměrné skleněné výplně s kovanou konstrukcí o velikosti 15 a 25 m², které

měly symbolicky připomínat siluety dam, v náznamech ozdobených bižuterií.⁵ Tato jeho první velká realizace mu otevřela cestu k další práci v oblasti architektury. V 70. letech začal spolupracovat s architekty Stavoprojektu v Jihlavě, s nimiž dále realizoval některé zakázky až do konce svého života.⁶ V těchto větších dílech využíval zejména tabulové sklo dotvořené leptáním nebo malbou, ale nevyhýbal se ani sklu tvarovanému například do podoby trubic nebo tyčí, které uplatnil v plastickém řešení interiérových prvků. Skleněné části citlivě doplňoval nezbytnou nosnou kovovou konstrukcí z nerezové oceli. Za období do roku 1989 realizoval na tři desítky interiérových skleněných plastik, dělicích stěn, stropních podhledů, svítidel nebo velkoplošných obrazů ze skleněné mozaiky. Po sametové revoluci již tento typ zakázek se Stavoprojektem nepokračoval, ale i přesto se Svatopluku Kasalému podařilo realizovat několik svítidel, fontán, paravánů nebo dveřních a okenních výplní. Využil v nich opět leptaného, pískovaného nebo barevného skla s kovovou montáží ve veřejných i soukromých interiérech.

⁴_Jeho první manželkou byla v letech 1966–1983 Jana Čapková, provdaná Kasalová.
⁵_Skleněná část byla realizována v ateliéru stavebního skla v dílně leptaného skla n. p. Železnobrodské sklo na Pelechově. Dnes je tato realizace v majetku železnobrodské firmy Detesk. Po 50 letech byla tato práce pod dohledem autora a ředitele firmy Detesk Ivana Kalouska restaurována firmou Suchánek.
⁶_Nejvíce projektů realizoval s Ing. arch. Zdeňkem Baueršimou.

7_V roce 1965 získal ve výtvarné vnitropodnikové soutěži n. p. Železnobrodské sklo 1. cenu celé soutěže za kolekci bižuterních závěsů, 1. cenu v kategorii bižuterie a 3. cenu v kategorii leptaného skla. V roce 1971 a 1974 obdržel v soutěži individuálních výtvarníků na Mezinárodní výstavě bižuterie v Jablonci nad Nisou zlatou medaili.

8_VOKÁČOVÁ, Věra. Skleněné šperky Svatoluka Kasalého. Umění a řemesla. 1971, č. 3, s. 59.

9_VOKÁČOVÁ, s. 59.

10_Například slavná soukromá Galerie Am Graben ve Vídni galeristky a sběratelky Inge Asenbaum. Tato soukromá sbírka byla dědici se šperkem Kasalého prodána do Dallas Museum of Art v Texasu, USA.

11_Výstava ASUT, Olomouc, Praha a v roce 1969 1. výstava mladých 15–26 v Brně.

O jeho výrazném výtvarném talentu hned od prvních let po absolutoriu školy svědčí úspěšná účast v některých soutěžích a také zlaté medaile z mezinárodních výstav bižuterie v Jablonci nad Nisou počátkem 70. let.⁷ Kasalého první šperky se sklem byly svým vytříbeným výrazem, velkoryse vedeným brusem a rozměry unikátní a můžeme v nich pozorovat začínající tendence jeho sochařského myšlení. Na přelomu 60. a 70. let vytváří šperky v podobě skleněných přívěsků základních geometrických tvarů – čtverce, kosodélníku, obdélníku nebo kruhu převážně z čiré skloviny. Jejich povrch je místy ozvláštěn ostře vystouplým hřbetem organicky tvarované linie, která jemně přechází do plochy základní geometrické formy s největší mocností hmoty uprostřed a ztenčením u okrajů. Tu a tam je plocha skloviny zpestřena jemnými bublinkami. Přívěsky jsou na krk zavěšeny kovovým očkem nebo řetízkem provlečeným skrz velký kruhový otvor. Tyto první série skleněných šperků byly ale ještě stále jakousi formou autorské bižuterie. Teprve po roce 1970 vycházejí z jeho ruky šperky, které předznamenávají Kasalého unikátní směřování.

Mezi jeho nejnovější a nejprogresivnější práce tehdy zařadila historička umění a kurátorka sbírky kovů a různých materiálů Uměleckoprůmyslového musea v Praze Věra Vokáčová šperky s pokoveným povrchem skla, které: „vnáší do šperku vtipný prvek zkrasleného zrcadlení.“⁸ Dále v této stati pozitivně hodnotí i Kasalého vývoj od tradiční formy přívěsků ke komplexnějšímu a jednoznačně unikátnímu šperku: „Lze je považovat i za drobné plastické objekty, které odpovídají soudobému požadavku šperku jako „Schmuckobjektu“ jako artefaktu, který má širší uplatnění nejen ve spojení s funkcí ozdoby šatů.“⁹ Tehdy byly jeho šperky zakoupeny také do dvou specializovaných sbírek prestižních českých institucí: Uměleckoprůmyslového musea v Praze a Moravské galerie v Brně. Kasalého kreativní a řemeslnou jedinečnost viděli nejen čeští kurátoři oborových sbírek, ale kupovali je také například zástupci soukromé galerie Karin Webster Gallery v Seattlu v USA, na které zanedlouho navázali i další.¹⁰

Od poloviny 60. let se autor začal také účastnit skupinových výstav¹¹ a v roce 1971 byly jeho práce vybrány na prestižní výstavní přehlídku současného evropského šperku Internationale Schmuckschau, která se tra-



Vitráž, bývalé ředitelství n. p. Železnobrodské sklo (nyní firma Detesk), Železný Brod, leptané tabulové sklo, ocelový kov, 8 m², 1967, foto Jakub Kalousek



Vitráž, ředitelství Plynáren, Jihlava, pískované sklo, 22 m², 1985, foto archiv autora



Náramek na paži, broušené sklo, rhodiovaná mosaz, 1974, foto Jan Černo

dičně konala v německém Mnichově v rámci veletrhu Handwerksmesse.¹² Již v roce 1970 o šperkařské tvorbě Kasalého napsala Lea Holešová, historička umění z Moravské galerie v Brně, slova, která v něm viděla zrození nového talentu pro skleněnou bižuterii. Jeho práce popisovala takto: „*Dekor svých závěsných terčů cítí výlučně v perfektní geometrické abstrakci a provádí ho v hlubokém řezu i jemném sfumátu matování.*“ a dále: „*I když Kasalý se dosud soustředil jen na bohaté variace jednoho typu náhrdelníku, je zřejmé, že se jeho výtvarnému stylu otevírají vábné možnosti osobitého využití skla v bižuterii.*“¹³ Holešová spatřovala v některých barevných sklech autora a jejich tvarosloví ovlivnění soudobým výtvarným uměním, zejména op artem. Tomuto tvrzení odpovídají také jeho objekty s využitím čirého a rubínového skla a jejich probušování s výslednými optickými efekty. Autorka textu ale přitom Svatopluka Kasalého kriticky nabádá, aby se ve svých špercích více věnoval také pasířské práci, tedy výsledné podobě kovu kotvicího skleněné prvky.

S odstupem můžeme nyní konstatovat, že si autor vzal její slova k srdci, protože již o dva roky později představil na své první samostatné výstavě v Moravské galerii v Brně šperky, které ve zcela novém a jedinečném pojetí snoubí vytříbené linie skla a kovu.

Za výstavou stála kurátorská dvojice galerie Lea a Karel Holešoviští, kteří o práci Svatopluka Kasalého napsali také jedinečný text do katalogu.¹⁴ Jeho samostatný výstavní debut je autory výstavy a katalogu nazýván „*vstupem do nečetného kruhu tvůrců moderního českého šperku*“. Výstava měla představit celou šíři

Kasalého výtvarného experimentování a snažení. V této době teoretici umění ještě v mnoha textech polemizovali o rozdílech mezi ateliérovou bižuterií a autorským uměleckým šperkem. Kasalého tvorba podle jejich hodnocení zcela jasně překročila ustálené a vžitě konvence a „*migruje z oblasti volného do oblasti užitého projevu a naopak*“. Byla jasně zhodnocena jako autorský šperk i přesto, že jej nevytvářel z drahého kovu. Manželé Holešoviští vychvalují zejména jeho řemeslné mistrovství a dokonalé zvládnutí techniky zpracování skla i kovu.



Šperk na lýtko, broušené sklo, rhodiovaná mosaz, 1972, sbírka Uměleckoprůmyslového musea v Praze, foto Taras Kuščynskij

¹²_VOKÁČOVÁ, Věra. Skleněné šperky Svatopluka Kasalého. *Umění a řemesla* 1971, č. 3, s. 58–59.

¹³_HOLEŠOVSKÁ, Lea. Svatopluk Kasalý. *Kronika. Umění a řemesla* 1970, č. 1, s. 62.

¹⁴_HOLEŠOVSKÁ, Lea, HOLEŠOVSKÝ, Karel. Svatopluk Kasalý. *Šperky a objekty ze skla 1968–1972*. Brno: Moravská galerie v Brně, 1972. [katalog výstavy]

Kasalý se za krátkou dobu vypracoval od skleněných terčů, vsazovaných do kovových montáží, k náročnějším výtvarným až sochařským kreacím. Povrch těch skleněných vybrušoval do záhybů, měkkých vln a ostrých hřbetů s organickým tvaroslovím a navozoval tak pocit příjemného haptického předmětu se zajímavými optickými efekty. Jeho další šperky jsou již daleko odvážnější a snoubí v sobě nejen dokonalé řemeslo, ale také nsvázaný sochařský přístup k jejich formě. V roce 1971 vytvořil náramek, jehož mohutná stříbrně leskle galvanizovaná obroučka je zakončena výrazným skleněným prvkem, který na plochu kovu plynule navazuje tak, jako by z ní vyvěral. Elegantně do půlkruhu broušené sklo je na vnějším plášti tvarováno nepravidelným zvlněním, které vytváří dráždivé napětí. Nové série šperků se v organicky stáčených křivkách stříbrně chladného lesklého kovu přizpůsobují ženskému tělu, které dokonale dotvářejí a ozvláštňují. Ladné linie Kasalého šperků vycházejí z přírody a jejich organických tvarů, kterou uctíval, miloval a mnoho z ní také čerpal. V jedinečných kompozicích s vyvážeností skleněného i kovového prvku, hluboké plasticitě skla a měkkém organickém tvarosloví se v jeho špercích zrcadlí principy univerza.

Svatopluk Kasalý využíval k tvorbě šperků především obecný kov, který mu dával určitou volnost a možnost experimentovat, kdy nebyl svázaný žádnými konvencemi jako u skutečného klenotníka, který pracuje s drahými kovy. Pracoval hlavně s mosazí, která dobře vyhovovala tváření, tepelnému spojování a také pokovování zlatem a rhodiem. Zřídka používal i stříbro. Sklo do kovu vsazené nebo kov zakončující je pak utvářeno do přirozených organických tvarů, někdy s ostrými ladně vybrušenými hranami, které vytvářejí jak v křišťálovém skle, tak i skle zbarveném pozoruhodné optické efekty. Jeho šperky jsou na ženské postavě pojímány jako volné plastiky, které ale s ženským tělem dokonale souznějí.

Již při této první samostatné výstavě byla Kasalého práce hodnocena jako velmi výtvarně zralá a názorově vytříbená. Šperky byly popisovány jako nekonvenční záležitost pro nekonvenční nositelky, které nevyniknou na jakýchkoliv šatech. Jejich prezentace a uplatnění vyžadovaly nejen dokonalé ženské tvary, ale také doko-



Fotografie z plakátu k výstavě *Jewellery in Europe, an Exhibition of Progressive Work, Victoria & Albert Museum* 10. 2.–28. 3. 1976, foto Taras Kuščynskij, design: Peter Brandfield

nalé a hladce střížené šaty, které tvarosloví i barevnost šperku nejvíce podpoří. Jeho práce jsou dráždivé, ale přitom tvarově důrazné, sladěné a přitom tvarově exaktní. U některých šperků se také projevuje určitá rafinovanost v netradičním nošení, kdy hlavní zdobný prvek autor neumísťuje na hrud, ale do oblasti zad. Některé z náhrdelníků naopak mají skleněné prvky jak vpředu, tak i vzadu, čímž vytvářejí zajímavý pohled na nositelku ze všech stran. Autorovy práce byly manžely Holešovskými přirovnávány k sochařskému projevu Alexandra Caldera a jedinečnost sochařsko-šperkařského projevu k pracím nedlouho předtím „objeveného“ Václava Ciglera. Kasalý si pro své práce občas vytvářel skici tužkou na papíře, ale u šperků většinou využíval zkoušky tvarů a vyvážení hmot přímo v náhradních materiálech. Pro tvary skla ve šperku se někdy inspiroval konkrétním střepem, který uzpůsobil výbrusem, nebo si na větší kus skloviny kreslil přímo finální tvar, kterého chtěl docílit. Kasalý je svými šperky zastoupený ve většině katalogů,



Náhrdelník, broušené sklo, rhodiovaná mosaz, 1975, foto Taras Kuščynskij

kteří o českém autorském šperku v tehdejší Československu vycházely.¹⁵ Hlavní text se objevuje v drobné publikaci „Současný český šperk“ z roku 1979. Zde jeho práce autorka textu Věra Vokáčová řadí k volnému umění, které na první pohled „*může prokázat svébytnou existenci ve smyslu object d'art, přece je autor koncipuje v závislosti na tvarosloví ženského těla, nikoli oděvu, bez konvenčního omezení. Neváhá vytvořit šperk na nohu nebo na nahé tělo... Náročná práce předpokládá náročnou nositelku.*“¹⁶

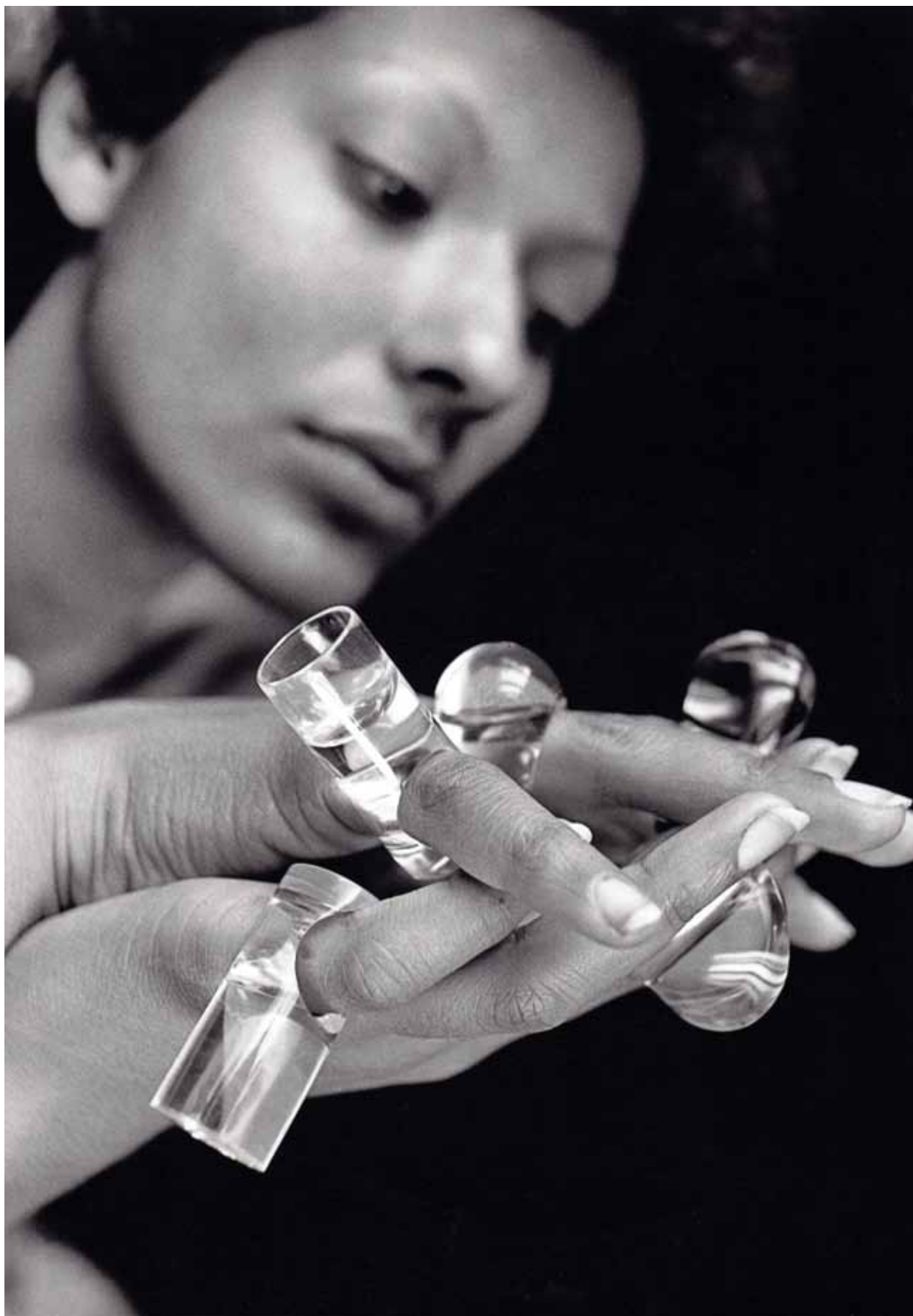
Ve výstavním katalogu „Český šperk 1963–1983“ o něm v medailonu autorka textů Věra Vokáčová napsala: „*vytváří šperk ze železnobrodské čiré i zbarvené skloviny broušením do efektních, konstruktivistických objektů, montovaných do kovu s ródiovaným povlakem vysokého lesku.*“¹⁷

Zásadní roli v prezentaci Kasalého šperků hrály také fotografie, které se uplatnily hlavně ve výstavních katalozích. Zpočátku mu šperky profesionálně fotil Jiří Erml. Po jeho emigraci se stal stěžejním fotografem a také přítelem Taras Kuščynskij. Jejich spolupráce trvala až do Kuščynského smrti v roce 1983. Oboustranně vznikla unikátní autorská spolupráce, která by se dala nazvat bez nadsázky uměleckým souzněním. Taras Kuščynskij začal Kasalého šperky fotografovat přímo na modelkách, které prezentaci jeho šperků dodaly zcela jinou dimenzi než předchozí vytříbené Ermlovy fotografie. Proto byl také autorův šperk na modelce vybrán jako leitmotiv plakátu pro výstavu současného autorského šperku v londýnském Victoria & Albert Museum.¹⁸ Po smrti Kuščynského zkusil fotografovat šperky s Janem Pohribným nebo s dcerou Kuščynského Radkou Ciglerovou.

¹⁵_Viz seznam literatury
¹⁶_VOKÁČOVÁ, Věra. Současný šperk. Soudobé české umění. Praha: Odeon, 1979, s. 32.
¹⁷_VOKÁČOVÁ, Věra. Český šperk 1963–1983. Praha: Středočeské muzeum v Rostokách u Prahy a Uměleckoprůmyslové museum v Praze, 1983. [katalog výstavy]
¹⁸_Plakát k výstavě: Jewellery in Europe, an Exhibition of Progressive Work, Victoria Et Albert Museum 10. 2.–28. 3. 1976.



Náhrdelník, broušené organické sklo, rhodiovaná mosaz, 1975, foto Taras Kuščynskij



Prsteny, broušené organické sklo, rhodiovaná mosaz, 1975, foto Taras Kuščynskij

19_ TURNER, Ralph. Contemporary Jewelry. A critical Assessment 1945–1975. Van Nostrand Reinhold Company. New York: A Division of Litton Educational publishing, Inc, 1976. s. 93, 95, 132. ISBN 0-442-28639-2 [volný překlad]
 20_ TURNER, cit. 2, s. 95. [volný překlad]
 21_ TURNER, cit. 3, s. 132. [volný překlad]
 22_ Druhým autorem byl slovenský šperkař Anton Cepka.
 23_ Z vyprávění autorovy dcery Jany vyplývá, jak velkou radost mu tento výběr udělal, když viděl svůj šperk při cestě do výstavního sálu na všech londýnských plakátovacích plochách. Ze strany muzea byl zájem zakoupit jeho šperk do sbírek, ale tehdejší vládní režim ČSSR to neumožnil. Dnes se tento asymetrický náhrdelník nachází ve sbírce Moravské galerie v Brně.



Náramek na paži, olovnatý křišťál, rhodiovaná mosaz, 1972, foto Taras Kuščynskij

V roce 1975 se jeho šperky objevily publikované na dvoustraně významné oborové knihy o současném šperku ve světě.¹⁹ Kasalý je zde zmiňován vícekrát. Ve stati nazvané „*Reaction and Revolt 1970–75*“ jsou jeho práce popisovány v souvislosti s progresivním vývojem autorského šperku ve východoevropských zemích. Jeho práce jsou klasifikovány jako „*rytmické, jako by sklo bylo zachyceno v roztaveném stavu a jako když bublina čeká na své zmizení.*“²⁰ V medailonu o své práci sám Kasalý prohlašuje: „*Zajímá mě výzkum různých charakterů těchto dvou materiálů a jejich spojení v jeden organický celek.*“ A dále: „*Vždy jsem vybíral šperk tak, aby dobře pasoval k osobě, pro kterou byl zhotoven. Ze všeho nejdříve dělám sádrový model broušeného skla, v němž pracuji s možnostmi tvaru a váhy tak, aby optický efekt sklu co nejvíce vyho-*

voval. Ten samý postup následuje i u kovu, nejdříve pracuji na modelu, který je tvarovaný tak, aby šperk vyhovoval ženské osobnosti, která jej bude nosit.“²¹

Po několika kolektivních výstavách v Československu a dvou vlastních výstavách se významným životním mezníkem pro Svatopluka Kasalého stala účast na výběrové výstavě Jewellery in Europe. K výstavě vyšla kniha Contemporary Jewellery: A Critical Assessment 1945–75. V koncepci kurátora Ralpha Turnera ji uspořádalo Victoria & Albert Museum v Londýně v roce 1976. Kasalý byl tehdy jedním ze dvou vybraných autorů z tehdejšího Československa.²² Tím, že byl jeho šperk na fotografii Tarase Kuščynského zvolen za leitmotiv plakátu výstavy, předčila práce šperkaře z východního bloku díla mnoha uznávaných britských i „západních“ šperkařů.²³

Kasalý si tak jako každý autor z počátku zajišťoval propagaci svých šperků sám. Se stále častější prezentací jeho výrazově zcela výjimečných šperků na různých kolektivních výstavách si jeho tvorby všimli i další zahraniční kurátoři a zástupci soukromých galerií, kteří jej pak sami zvali na výstavy a prodejní akce ve svých galeriích. Pro jeho další pracovní nasazení byla významná také výstava v roce 1982 Foster White Gallery v Seattle, U.S.A. Tam zažil velké návštěvnické a sběratelské nadšení ze svých unikátních šperků, které po návratu v kontrastním prostředí normalizačního Československa jen velmi těžko vstřebával. Tato osobní zkušenost pro něj byla jedinečná, protože se právě tak jako mnoho dalších českých autorů, nemohl osobně před rokem 1989 až na výjimky, účastnit zahraničních výstav, kam posílal své práce. V roce 1983 změnil po rozvodu své působiště a odstěhoval se do Třeště na Vysočinu, kde založil novou rodinu. Od 90. let vytvořil také několik prstenů a náramků z organického skla tvarovaného z většího bloku

na brusu bez kovové montáže, ale šperky kombinací skla a kovu v jeho práci i nadále převažovaly.

V knize „Lovers from Prague“, která představuje výběr z Kasalého tvorby spolu s dalšími čtyřmi současnými českými šperkaři, popisuje autorka medailonu jeho šperky jako příliš západně orientované. Jako jeden z hlavních znaků jeho současných šperků je líčena smyslnost. „Kasalý uplatňuje šperk v souvislosti s tělem jako svébytné sochařské dílo, které s ženským tělem koresponduje a dotváří jej. Jeho práce mají ambici být zajímavé ze všech úhlů pohledu. Šperk je tak vhodný k pozorování nejen zepředu, ale velmi často je zajímavý i ze zadní strany, která právě zcela netradičně nese hlavní ozdobný prvek. Lesklé křivky Kasalého šperků jsou vidět také z boku, kdy se jako ladní hadi vlní po ženském těle. Jeho náhrdelníky jsou funkčně dvojnásobné. Vzniká socha na těle nebo i mimo tělo, která tak dramaticky mění význam a vztah.“²⁴

24_Lovers from Prague. Czech jewellery. World Jewellery Museum Seoul. 2010. [katalog výstavy, volný překlad]



Náhrdelník, broušené sklo, zlacená mosaz, 1982–1990, sbírka Muzea skla a bižuterie v Jablonci nad Nisou, foto Aleš Kosina

25_Kolekce šatů a kostýmů s využitím techniky trhaného hedvábí vznikla v roce 1993 v návrhu i provedení Jany Kasalové.

26_KŘÍŽOVÁ, Alena. NOVÁ, Jana. NOVÝ, Petr. SLABÁ, Jaroslava. Mezinárodní trienále Jablonec 2008. Oděv a jeho doplněk. Jablonec nad Nisou: Muzeum skla a bižuterie v Jablonci nad Nisou, 2008. s. 198. ISBN 978-80-86397-08-5.

Recenzovaný odborný článek vznikl na základě institucionální podpory dlouhodobého koncepčního rozvoje výzkumné organizace Muzeum skla a bižuterie v Jablonci nad Nisou poskytované Ministerstvem kultury ČR.

Na několika dílech po roce 1990 spolupracoval Kasalý se svou dcerou Janou, která k autorovým šperkům navrhla a vytvořila dlouhé šaty a několik kostýmů, citlivě podporující vyznění šperku a tvořící tak dokonalé umělecké dílo.²⁵ V roce 2008 byl spolu s dalšími významnými českými i zahraničními šperkaři pozván na Mezinárodní šperkařské sympozium v Jablonci nad Nisou, které ideově navázalo na dvě zdejší významná sympozia šperku v roce 1968 a 1971. Kasalý si pro toto sympozium připravil čtyři šperky, které reflektují jeho tradiční tvorbu, ale přitom jsou více uzpůsobeny tématu jablonecké bižuterie. Ty svou formou navazují na jeho dřívější body art, jak v úvodním textu katalogu poznamenala kurátorka sympozia, historička umění Alena Křížová.²⁶

Kasalého šperkařská tvorba zůstává od začátku 70. let i ve svých vývojových vlnách komplexní, jasně rozpoznatelná a celosvětově unikátní. Náročnost zpracování skloviny i kovu jej v tomto ohledu dovedla na vrchol, kde nemá konkurenci a naštěstí ani plagiátory. Jeho díla tak vždy zůstanou ozdobou každé soukromé nebo institucionální sbírky šperků.



Zádový závěs, broušené sklo, rhodiovaná mosaz, 1993.
Šaty: hedvábí, návrh a provedení Jana Kasalová, 1993,
foto Gabriel Urbánek



Prsten, broušené sklo, rhodiovaná mosaz, 2006, foto Gabriel Urbánek

Zusammenfassung

Der Häftlingsaufstand in der Strafvollzugsanstalt des Innenministeriums in Minkovice 1968

IVO HARTMAN | Die 1960er Jahre sind in der Tschechoslowakei mit einer Liberalisierung der Gesellschaft verbunden, die sich auch auf das tabuisierte Gefängnisleben auswirkte. Das Jahr 1968 war für die Geschichte der Tschechoslowakei von grundlegender Bedeutung, und die Veränderungen in der Gesellschaft spiegelten sich auch im inneren Klima einer Haftanstalt. Ein Faktor, der die Stimmung in den Gefängnissen beeinflusst haben könnte, war die Wahl des neuen Präsidenten der Republik, von der sich die Gefangenen eine groß angelegte Amnestie erhofften. Als sie dann nicht angekündigt wurde, waren die Verurteilten sehr enttäuscht. Die wachsende Unzufriedenheit hatte zweifellos einen entscheidenden Einfluss auf den Ausbruch einer Massenreaktion in der Strafvollzugsanstalt des Innenministeriums in Minkovice bei Liberec in Form eines Aufstands im April 1968. Das Hauptziel des vorliegenden Textes besteht darin, den Leser mit dem Verlauf des Aufstandes und der Haltung der eingreifenden Offiziere vertraut zu machen. Der Umgang mit der Meuterei von Minkovice 1968 kann als positives Beispiel für eine Praxis dienen, bei der während des Einsatzes keine Menschenleben zu beklagen war, sondern nur vereinzelte Fälle von Verletzungen ohne bleibende Schäden zu verzeichnen waren. Die hier geschilderten Tatsachen beruhen hauptsächlich auf dem Studium der Strafakten des Bezirksgerichts Liberec und der im Archiv der Sicherheitsdienste aufbewahrten Archivalien. Die Einleitung ist der politischen und sozialen Situation in der Tschechoslowakei gewidmet, einschließlich einer kurzen Geschichte der Haftanstalt in Minkovice. Der Hauptteil der Studie beschreibt den Verlauf des Aufstandes, der bei den Einwohnern von Minkovice, die in unmittelbarer Nähe des Gefängnisses lebten, große Besorgnis hervorrief und bei einer Mehrheit der Bürger ein gesteigertes Interesse weckte. Der Aufstand war Gegenstand von Diskussionssendungen in den damaligen Medien; das destruktive Verhalten der Sträflinge wurde auch im Plenum der Nationalversammlung diskutiert. Der letzte Teil der Studie befasst sich sowohl mit den Auswirkungen des Aufstands in Bezug auf die materiellen Schäden als auch hinsichtlich der Bewältigung der Folgen, die der Massenaufstand der Sträflinge ausgelöst hat.

Das Reichenberger Kriegsgefangenenlager im Ersten Weltkrieg

PAVEL POKORNÝ | Das Lager in Reichenberg war eines der ersten Gefangenenlager der österreichisch-ungarischen Monarchie auf böhmischem Boden. Laut zeitgenössischen Zeitungen, Chroniken und Bautagebüchern war es das größte in der Monarchie. Es war für bis zu 55 000 Häftlinge ausgelegt. Den damaligen Quellen zufolge war die höchste Belegung im Sommer 1915 zu verzeichnen. Die

Angaben zu den Häftlingszahlen schwanken zwischen 43 970 und 46 000. Nach der Untersuchung anderer Kriegsgefangenenlager, insbesondere auf dem Gebiet der ehemaligen Tschechoslowakei, lässt sich mit Sicherheit sagen, dass es sich in Reichenberg tatsächlich um eines der größten Lager in Österreich-Ungarn gehandelt hat. Auf die Frage, warum das Lager gerade in der Nähe von Reichenberg errichtet worden ist, gibt es keine eindeutige Antwort. Sicherlich spielte dabei die überwiegend deutschsprachige Bevölkerung eine Rolle, von der man annahm, dass sie den Russen weniger wohlgesonnen war als die tschechische Bevölkerung. Reichenberg war zudem ein Industriegebiet, und der Bau des Lagers brachte neue Arbeitskräfte, welche die komplizierte Situation einiger lokaler und deutscher Fabriken lösten, die nach dem Abzug ihrer Mitarbeiter an die Front unter Arbeitskräftemangel litten.

Nach dem raschen Bau des Lagers wurde es 1915 erweitert und nach dem Ausbruch einer Typhusepidemie in jenem Jahr wurden die sanitären Bedingungen für die Häftlinge verbessert, unter anderem durch Zwangsimpfungen. Im Vergleich zu anderen Lagern war die Sterblichkeitsrate im Lager Reichenberg wesentlich geringer. Die Maßnahmen waren offensichtlich wirksam.

Die Behörden versuchten das bestmögliche Bild von der Betreuung der Gefangenen zu zeichnen. Natürlich bemühte sich die militärische Führung auch um die bestmögliche Akzeptanz des Lagers in der Stadt und um die Beruhigung der Bevölkerung, die anfangs zu einem großen Teil von den ausländischen Häftlingen fasziniert war. Daher wurde der Zugang zum Lager per Dekret untersagt und nur in Zeitungsartikeln über das Leben im Lager berichtet. Die Informationen wurden gefiltert und entsprechend den aktuellen Bedürfnissen aufbereitet. Es gab nur wenige Fluchtversuche aus dem Lager und keiner war erfolgreich. Wenn die Quellen nicht lügen, könnte man meinen, dass es den Häftlingen im Lager Reichenberg aufgrund der geringen Zahl von Flüchtigen etwas besser ging als in anderen Lagern, oder dass die Häftlinge mangels geografischer Kenntnisse die Flucht in eine unbekannte Umgebung nicht wagten.

Heute befinden sich auf dem Gelände des Lagers ein Flugplatz, das Einkaufszentrum Globus und der Baumarkt Bauhaus. Einzige Erinnerung an das Kriegsgefangenenlager ist ein erhaltener Friedhof, der 1,5 km vom Lager entfernt liegt.

Politische Prozesse der 50er Jahre des 20. Jhs. – der Fall der Brüder Červenkové u. a.

LINDA SKRBKOVÁ | Die Studie befasst sich mit einem der regionalen politischen Prozesse, die in der zweiten Hälfte der 1950er Jahre vor dem Landgericht in Liberec stattfanden. Es ist der Fall von vier jungen Männern – den Brüdern Jaroslav und Přemysl Červenka, Jiří Drápalík sowie Vojtěch Hrdlička. Diese vierköpfige Gruppe soll eine angeblich staatsfeindliche Gruppierung gebildet haben, die von Januar 1953 bis Februar 1954 aktiv war. Der Anklageschrift zufolge

hatten die Angeklagten mehrere illegale Aktionen geplant, bei denen sie mit Sprengstoff großen Schaden an staatlichem Eigentum anrichten wollten. Davon betroffen sollten beispielsweise das Gebäude des Bezirkssekretariats der Kommunistischen Partei Böhmens in Frýdlant, ein Objekt des Staatsunternehmens Tiba, das Wasserkraftwerk Harta und die Eisenbahnbrücke Harta, die sich auf der Strecke von Frýdlant nach Zawidów (Seidenberg) in Polen befand. Alle vier jungen Männer wurden 1956 vor dem Landgericht in Liberec angeklagt. Es handelte sich dabei um einen exemplarischen Fall eines Prozesses in der zweiten Hälfte der 1950er Jahre. Obgleich die Verurteilten keine besonders hohen Strafen erhielten, lässt sich dabei doch das unrechte Verfahren des kommunistischen Justizsystems beobachten. Heute werden solche Fälle kritisch betrachtet, vor allem weil es sich sehr oft um ganz oder zumindest teilweise erfundene Fälle gegen Personen handelt, die keine schweren Straftaten begangen haben und dies wohl auch in Zukunft nicht tun sollten. Das Besondere an diesem Fall sind die unterschiedlichen Lebensgeschichten der Hauptakteure. Die Familien der Sträflinge waren aus verschiedenen Gründen in die Gegend von Frýdlant in Böhmen gelangt, sei es als Folge der Aktion „Kulak“ oder freiwillig im Rahmen der Neubesiedlung der Grenzgebiete.

Svatopluk Kasalý – Zerbrechlichkeit gepaart mit Eleganz

KATEŘINA NORA NOVÁKOVÁ | Es gibt nicht viele tschechische Kunstschaffende, die seit ihren künstlerischen Anfängen mit einer solchen künstlerischen Großzügigkeit an die Gestaltung von Schmuck herangegangen sind wie der Juwelier und Glaskünstler Svatopluk Kasalý (26. Mai 1944 – 11. Mai 2021). In seinen Werken

verbindet sich ein unverwechselbares bildnerisches Talent mit Anmut. Sie sind in ihrem Ausdruck einzigartig zeitlos, ihre raffinierten Formen vereinen die Zerbrechlichkeit, den Glanz und den tiefen inneren Raum des Glasflusses mit den natürlich gewellten, exakten Linien glänzenden Metalls. Kasalýs Schmuck ist aber nicht nur exklusive Zier, sondern auch intime Plastik, die in Verbindung mit dem weiblichen Körper zur perfekten Körperkunst wird. Die anmutigen Linien von Kasalýs Schmuckstücken sind der Natur und ihren organischen Formen nachempfunden, die er verehrte, liebte und aus denen er viel schöpfte. In einzigartigen Kompositionen im Gleichgewicht von Glas- und Metallelementen, der tiefen Plastizität des Glases und der weichen organischen Morphologie spiegeln sich in seinem Schmuck Prinzipien des Universums. Bei der Präsentation seines Schmucks spielte zudem die Fotografie eine wichtige Rolle, was vor allem für Ausstellungskataloge gilt. Beim Fotografieren mit Modellen hat er meist mit Taras Kuščynský zusammengearbeitet. Neben Schmuck widmete er sich zudem Plastiken für Interieurs, Beleuchtungskörpern und Glasmosaiken.

Kasalý verwendete hauptsächlich unedle Metalle zur Herstellung seiner Schmuckstücke, was ihm die Freiheit und die Möglichkeit zum Experimentieren gab, er war nicht an irgendwelche Konventionen gebunden wie ein Goldschmied. Er arbeitete hauptsächlich mit Messing, das sich gut zum Umformen, Heißkleben und auch zum Vernickeln oder Rhodinieren eignet. Deshalb genießt das Werk dieses außergewöhnlichen Juweliers und Glasmachers sowohl hierzulande als auch international hohes Ansehen, und der Künstler ist in mehreren der weltweit bedeutendsten Schmucksammlungen vertreten. Seine Werke sind zum Inbegriff böhmischer Glaskunst sowie zeitlosen organischen Designs geworden und dank des Genies ihres Schöpfers auch nach einem halben Jahrhundert nicht veraltet.

Streszczenie

Bunt więźniów w Zakładzie Naprawczo Wychowawczym Ministerstwa Spraw Wewnętrznych Minkovice 1968r.

IVO HARTMAN | Lata sześćdziesiąte dwudziestego wieku są związane w Czechosłowacji z liberalizacją społeczeństwa, która objęła też tabulizowane środowisko więziennicze. Rok 1968 miał zasadnicze znaczenie dla historii Czechosłowacji. Zmiany, do których doszło w społeczeństwie, przejawiały się też w wewnętrznym klimacie środowiska więziennego. Jeden z faktów, który mógł wpłynąć na atmosferę w więzieniach, były również wybory nowego prezydenta republiki, na podstawie których więźniowie mieli nadzieję na amnestię. Kiedy nie została ona ogłoszona, więźniowie poczuli wielkie rozczarowanie. Wzrastające niezadowolenie miało bezsprzecznie decydujący wpływ na wybuch ogólnej reakcji więźniów w Zakładzie Naprawczo Wychowawczym Ministerstwa Spraw Wewnętrznych Minkovice w roku 1968. Głównym celem studium jest zapoznanie czytelnika z przebiegiem buntu i interwencją interweniujących funkcjonariuszy. Opanowanie buntu w Minkowicach w roku 1968 może służyć jako pozytywny przykład praktyki, kiedy to podczas interwencji nie doszło do utraty życia, tylko zostały odnotowane poszczególne przypadki poranienia bez trwałych następstw. Fakty opisane w artykule pochodzą przede wszystkim ze studium akt karnych Sądu Powiatowego w Libercu i z materiałów archiwalnych przechowywanych w Archiwum Służby Bezpieczeństwa. Wstęp jest poświęcony sytuacji polityczno socjalnej w Czechosłowacji włącznie ze zwięzłą historią zakładu więziennego w Minkovicach. W części głównej studium jest opisany przebieg buntu, który wywołał duże obawy wśród mieszkańców Minkovic mieszkających bezpośrednio w pobliżu więzienia i wzbudził zwiększone zainteresowanie też wśród obywateli. Buntem interesowały się spektakle dyskusyjne wysyłane w ówczesnych środkach przekazu. Niszczące zachowywanie się skazanych omawiało się też w Zgromadzeniu Narodowym. Końcowa część artykułu jest zwrócona na następstwa buntu dotyczące szkód materiałowych, jak również na rozwiązywanie następstw gromadnego niezadowolenia skazanych.

Liberecki obóz jeniecki w czasie pierwszej wojny światowej

PAVEL POKORNÝ | Liberecki obóz jeniecki był jednym z pierwszych obozów jenieckich w Austrio-Węgrach na terenie Czech. Według ówczesnej prasy, kronik i dziennika budowlanego stał się on również największym w monarchii. Był koncygowany dla nawet 55 000 jeńców. Według ówczesnych źródeł był najbardziej zapelniony w lecie 1915. Ilości jeńców różnią się, ale są w granicach 43 970 do 46 000. Po przestudiowaniu pozostałych obozów jenieckich, przede wszystkim na terenie byłej Czechosłowacji, można z pewnością twierdzić, że liberecki obóz należał rzeczywiście do największych w Austrio-Węgrach.

Nie istnieje jednoznaczna odpowiedź na pytanie, dlaczego obóz został zbudowany właśnie obok Liberca. Swoją rolę odegrało tu przeważnie obywatelstwo mówiące po niemiecku, u którego oczekiwano mniejszą sympatię dla Rusów niż w przypadku obywatelstwa czeskiego. Ziemia Liberecka była obszarem przemysłowym a dzięki zbudowaniu obozu była do dyspozycji nowa siła robocza, która rozwiązała komplikowaną sytuację niektórych fabryk miejscowych i niemieckich, mających niedostatek pracowników po odejściu ich na front.

Po rzeczywiście szybkiej budowie obozu doszło w roku 1915 do jego zwiększenia a po wybuchu epidemii tyfusu w tym samym roku i do poprawy warunków higienicznych jeńców, włącznie obowiązkowego szczepienia. W libereckim obozie była umiarkowana o dużo niższa w porównaniu z innymi obozami. Z pewnością zadziałały zastosowane środki.

Urzędy usiłowały o jak najlepszy obraz opieki nad jeńcami. Dowództwo wojskowe oczywiście również usiłowało o jak najlepsze przyjęcie obozu przez miasto i uspokojenie jego mieszkańców, które z większe części było z początku fascynowane obcymi jeńcami. Wytyczne zabraniały dostęp do obozu a o życiu w nim informowały już tylko artykuły w gazetach. Informacje były filtrowane i dostosowywane do mentalnych potrzeb. Mało było prób o ucieczki z obozu i żadna nie był zakończony sukcesem. Oferuje się uwaga, jeżeli źródła nie kłamią o tak małej ilości zbiegów, to może jeńcy w libereckim obozie mieli o nieco lepiej, niż w innych. Lub jeńcy nie mając geograficznej wiedzy o regionie, obawiali się uciekać w nieznanne środowisko.

W miejscach, gdzie stał obóz, znajdziemy dziś łożisko i centrum handlowe Globus a Bauhaus. Jedynym pamiątką przypominającą obóz jeniecki jest istniejący cmentarz, który znajdował się 1,5 km od obozu.

Procesy polityczne lat 50-tych – sprawa bracia Červenkové i dalsi

LINDA SKRIBKOVÁ | Studium zajmuje się jednym z regionalnych procesów politycznych, który miał miejsce w drugiej połowie lat 50-tych XX wieku przed Sądem Wojewódzkim w Libercu. Chodzi o sprawę z czterema młodzieńcami – braćmi Jaroslavem i Přemyslem Červenkami, Jiřím Drápalíkiem i Vojtěchem Hrdličkiem. Owa czteroosobowa grupa miała się ponoć dopuścić czynu zabronionego założenie grupy antypaństwowej, która funkcjonowała od stycznia 1953 do lutego 1954. Zdaniem oskarżyciela oskarżeni mieli na celu zaplanowanie kilku działań nielegalnych, podczas których za pomocą środków wybuchowych wyrządziliby znaczne szkody na majątku państwowym. Miało na przykład chodzić o budynek sekretariatu powiatowego KPCz w Frýdlancie v Čechách, obiekt zakładu narodowego Tiba, elektrownię wodną Harta i most kolejowy Harta, który znajdował się na trasie z Frýdlantu do polskiego Zawidowa. Wszyscy czterej młodzieńcy stanęli przed Sądem Wojewódzkim w Libercu w roku 1956. Chodzi o poglądowy przykład procesu z drugiej połowy lat 50-tych XX wieku. Pomimo że oskarżeni nie dostali tak wysokiej

kary, nadal możemy postrzegać nie standardowe postępowanie komunistycznego wymiaru sprawiedliwości. W czasach obecnym na podobne przypadki spogląda się krytycznie przede wszystkim dlatego, że bardzo często chodzi o zupełne lub przynajmniej częściowe wykonstruowanie sprawy przeciwko ludziom, którzy żadnego poważnego czynu zabronionego nie wyrządzili i prawdopodobnie tak by się nie stało ani w przyszłości. Rzeczą szczególną tej sprawy są pewne zrużnicowane losy życiowe głównych bohaterów. Rodziny skazanych przybyły w okolice Frýdlantu v Čechách z różnych przyczyn, było to w następstwie akcji „Kułak“ lub też dobrowolnie w ramach procesu powojennego zasiedlania pogranicza.

Svatopluk Kasalý – Subtelność wetknięta w elegancję

KATEŘINA NORA NOVÁKOVÁ | Nie ma dużo czeskich autorów, którzy od swych artystycznych początków występowali z taką artystyczną wspaniałością przy tworzeniu klejnotów, jak jubiler i artysta Svatopluk Kasalý (26. 5. 1944 – 11. 5. 2021). Jego prace są połączone z widocznym talentem rzeźbiarskim i gracją. Swoim wyrazem są unikatowo ponadczasowe, ich subtelne kształty łączą w sobie subtelność, wykwiłtność i głęboką wewnętrzną przestrzeń masy szklanej z naturalnie falującymi dokładnymi liniami błyszczącego

metal. Klejnoty Kasaliego nie są tylko ozdobą ekskluzywną, ale również kameralną plastyką, która w połączeniu z ciałem kobiecym staje się doskonałym body artem. Powabne linie klejnotów Kasalego wywodzą się z przyrody i jej organicznych kształtów, którą czcił, kochał i dużo z niej pozyskiwał. W poszczególnych kompozycjach z równowagą elementu szklanego i metalowego, głęboką plastycznością szkła i miękką organiczną morfologią, w jego klejnotach odzwierciadlają się zasady uniwersum. Rolę zasadniczą w prezentacji klejnotów autora odgrywały też fotografie, stosowane głównie w katalogach pokazowych. W fotografowaniu na modelkach najczęściej współpracował z Tarasem Kuščynskim. Oprócz klejnotów skupiał się również na plastyce wnętrza i oświetleniu lub mozaice szklanej. Przy tworzeniu klejnotów korzystał przede wszystkim z pospolitego metalu, który dawał mu wolność i możliwość eksperymentowania, nie był związany żadnymi konwencjami jak u faktycznego jubilera. Pracował głównie z mosiądzem, który dobrze odpowiadał tworzeniu, łączeniu cieplnemu a również pokrywaniu niklem lub rodem. Właśnie dlatego prace tego wyjątkowego jubilera i szklarza są nas a zarówno w rozmiarze światowym wysoko cenione a autor jest reprezentowany w kilku znaczących światowych zbiorach klejnotów. Prezentują symbol czeskiego arcyzmu szklarskiego i ponadczasowego designu organicznego, który dzięki genialności autora nie jest przestarzały nawet po pół stuleciu.

Do Fontes Nissae 2022/1 přispěli

Mgr. Ivo Hartman, Vězeňská služba ČR, Vazební věznice Liberec / Prison Service of the Czech Republic, Liberec Remand Prison, I.Hartman@seznam.cz_
Bc. Pavel Pokorný, Univerzita Jana Evangelisty Purkyně / Jan Evangelista Purkyně University, pavel.pokorny.exe@seznam.cz_Bc. Linda Skrbková, Studentka,
KHI FP TUL / Department of History – Technical University of Liberec, linda.skrbkova@tul.cz_PhDr. Kateřina Nora Nováková, Ph.D., Muzeum skla a bižuterie v Jablonci nad Nisou / Museum of glass and jewellery in Jablonec nad Nisou, katerina.novakova@msb-jablonec.cz_doc. PhDr. Jaroslav Pažout, Ph.D.,
KHI FP TUL / Department of History – Technical University of Liberec, jaroslav.pazout@tul.cz_Mgr. Kateřina Portmann Ph.D., KHI FP TUL / Department of
History – Technical University of Liberec, katerina.portmann@tul.cz_Bc. Jan Rucz, KHI FP TUL / Department of History – Technical University of Liberec,
janrucz@seznam.cz_doc. PhDr. Milan Svoboda, Ph.D, KHI FP TUL / Department of History – Technical University of Liberec, milan.svoboda@tul.cz_Prof.
PhDr. Robert Kvaček, CSc., KHI FP TUL (e-mail nemá)_PhDr. Miloslava Melanová, KHI FP TUL, miloslava.melanova@tul.cz, miloslava.melanova@seznam.
cz_Prof. PhDr. Zdeněk Beneš, CSc., Ústav českých dějin FF UK Praha, zdenek.benes@ff.cuni.cz, benes599@seznam.cz_Vojtech Čelko, bývalý pracovník
Ústavu pro soudobé dějiny AV ČR, celko@usd.cas.cz_Ružena Kormošová, Gymnázium, Spišská Nová Ves, kormosova@gymsnv.sk, kormosova@gmail.com