



**FONTES NISSAE
PRAMENY NISY**

XXII 2021 2

historie | památky | umění



str. 2 Archeologický a památkový potenciál zaniklého osídlení v pohraničí.

str. 30 Venkovská usedlost č. 2 v Kojecku

str. 50 Franz Metzner a Liberecko

str. 68 Světlo a sklo. Závod na lustry v Kamenickém Šenově

str. 96 „Sbírka Waldes“ v letech 1946–1977

Studie a materiálie | Studies and Materials

Archeologický a památkový potenciál zaniklého osídlení v pohraničí. Komparativní studie vývoje sídelních struktur po roce 1945 Archeological heritage potential of extinct settlements in borderlands. Comparative study of the evolution of settlement patterns after the year 1945 Studie	
Michal Bureš Renata Tišerová	2
Venkovská usedlost č. 2 v Kojecku, příspěvek k vývoji roubeného patrového domu na Českokubsku Country homestead no. 2 in Kojekko. Contribution to the development of a timbered two-storey house in the Český Dub area Studie	
Tereza Konvalinková Martin Ouhrabka	30
Franz Metzner a Liberecko Franz Metzner and Liberec Studie	
Jan Mohr.....	50
Světlo a sklo. Závod na lustry v Kamenickém Šenově Light and glass. Chandelier plant in Kamenický Šenov Studie	
Petr Freiwiligg	68
„Sbírka Waldes“ v letech 1946–1977. Cesta sbírkového fondu Waldesova muzea knoflíků a spínadel z pražských Vršovic do Muzea skla a bižuterie v Jablonci nad Nisou “Waldes Collection“ in 1946–1977. The journey of the collection fund of the Waldes Museum of Buttons and Switches from Vršovice in Prague to the Museum of Glass and Jewellery in Jablonec nad Nisou Studie	
Kateřina Hrušková	96
Zprávy Reports	
Z lesních charakterů Jan Měříčka	
Anna Habánová	113
Recenze a zprávy o literatuře Literature reviews and reports... 116	
Resume	120

FONTES NISSAE

PRAMENY NISY historie | památky | umění

Do Fontes Nissae 2021/2 přispěli

Mgr. Renata Tišerová, Národní památkový ústav, územní odborné pracoviště v Liberci, tiserova.renata@npu.cz_PhDr. Michal Bureš, Ph.D., Archeo Pro o.p.s., michal.bures@archo4u.cz_Mgr. Martin Ouhrabka, Národní památkový ústav, územní odborné pracoviště v Liberci, ouhrabka.martin@npu.cz_Mgr. Tereza Konvalinková, Národní památkový ústav, územní odborné pracoviště v Liberci, konvalinkova.terez@npu.cz_PhDr. Jan Mohr, působiště: KHI TUL, mojali@seznam.cz_Mgr. Petr Freiwiligg, Ph.D., Národní památkový ústav, územní odborné pracoviště v Liberci, freiwiligg.petr@npu.cz_Mgr. et Mgr. Kateřina Hrušková, Muzeum skla a bižuterie v Jablonci nad Nisou, katerina.hruskova@msb-jablonec.cz_Anna Habánová M.A., Ph.D., Katedra historie Technické univerzity v Liberci, anna.habanova@tul.cz

Redakce Fontes Nissae | Prameny Nisy děkuje všem recenzentům

Doporučená cena: 100,- Kč

Toto číslo vyšlo v Liberci v březnu 2022 | This issue was published in Liberec in March 2022

Recenzované periodikum

Vydává Technická univerzita v Liberci | Published by the Technical University in Liberec

Studentská 1402/2, 461 17 Liberec

Tiskárna | Printed by Geoprint s.r.o.

Vychází 2 × ročně v tištěné verzi,

v elektronické podobě dostupné na adrese

http://fontesnissae.cz

Schváleno rektoriátem Technické univerzity v Liberci

dne 10. 2. 2022, čj. 4/22

Číslo publikace: 55-004-22

Náklad 500 ks

Evidenční číslo periodického tisku MK ČR E 21215

ISSN 1213-5097

Fontes Nissae | Prameny Nisy XXII, 2021, č. 2 vznikly v rámci

výzkumného cíle Podpora recenzovaného periodika Fontes

Nissae financovaného z institucionální podpory Ministerstva

kultury na dlouhodobý koncepční rozvoj (DKRVO).

Periodikum vychází s podporou Libereckého kraje a Nadace

Český literární fond, za příspěví katedry historie Fakulty

přírodovědně-humanitní a pedagogické Technické univerzity

v Liberci, Krajské vědecké knihovny v Liberci, Městského muzea

v Železném Brodě, Národního památkového ústavu, územního

odborného pracoviště v Liberci, Oblastní galerie Liberec,

Severočeského muzea v Liberci a Státního oblastního archivu

v Litoměřicích, pobočky SOKA Jablonec nad Nisou a SOKA

Liberec.

Redakční rada | Editorial board

Prof. PhDr. Lenka Bobková, CSc. (Ústav českých dějin FF UK)

doc. PhDr. Ivana Čornejová, CSc. (Ústav dějin Univerzity

Karlový a Archiv Univerzity Karlový), Dr. Eva Hahnová,

Mgr. Norbert Kmet, CSc. (Ústav politických věd Slovenské

akademie věd), doc. PhDr. Jaroslav Pažout, Ph.D. (katedra

historie FP TUL), doc. PhDr. Milan Svoboda, Ph.D.

(katedra historie FP TUL), Dr. Marius Winzeler

(Staatliche Kunstsammlungen Dresden)

Redakce | Editorial office

Mgr. Ivo Habán, Ph.D., Mgr. Petra Hejralová, Mgr. Pavel

Hlubuček, MBA, Mgr. Jana Pažoutová, Mgr. Jan Kašpar,

Václav Kříček, Mgr. Jiří Křížek, Mgr. Jana Kurešová, Ph.D.,

Prof. PhDr. Robert Kvaček, CSc., PhDr. Miloslava Melanová,

PhDr. Jan Mohr, Mgr. Ivan Peřina

Výkonná redakce | Executive editorial staff

Mgr. Jana Bláhová, Mgr. Alžběta Sakařová,

doc. PhDr. Milan Svoboda, Ph.D.

Adresa redakce | Editorial adress

Technická univerzita v Liberci

Fakulta přírodovědně-humanitní a pedagogická

Katedra historie

Komenského 314/2, 460 01 Liberec V-Kristiánov

Grafická úprava, sazba | Graphic design,

typesetting Michael Čtveráček, MgA.

Překlady | Translators Dr. Marius Winzeler (němčina)

PhDr. Michal Ulvr, Ph.D. (angličtina)

Zuzana Melincsjarová (pošština)

Jazykové korektury | Copyediting Mgr. Jarmila Sulovská

Web Mgr. Ivo Habán, Ph.D.

Distribuce | Distribution Knihkupectví a antikvariát Fryč,

Pražská 137/14, 460 01 Liberec 1

Titulní strana:

Liberecká kašna před radnicí, nedatováno, SOKA Liberec,

sběrka diapozitivů, Německý turistický spolek v Liberci,

0323

Editorial

Vážené čtenářky, milí čtenáři,

druhé číslo Pramenů Nisy je tematicky pestřejší, než předchozí.

Michal Bureš s Renatou Tišerovou zkoumali zaniklá sídla (obce) v bývalém československém pohraničí po roce 1945. Tento výzkum mj. přináší informace pro moderní archeologii i památkovou péči v komparativním pohledu na vybrané lokality severu a jihu Čech. Ostatně – pokud ze své zkušenosti znáte někdejší i současný stav pohraničních obcí, sami nejlépe porovnáte výsledky badatelské dvojice se svými zážitky.

Poklidnější čtení přináší texty spojené s lidovými stavbami i sklářským uměním. Martin Ouhrabka a Tereza Konvalinková, kteří dlouhodobě zkoumají dochovanou i zanikající lidovou architekturu, se tentokrát zabývali průzkumem patrového roubeného domu z přelomu 17. a 18. století na Kojecku. Výsledky jejich práce Vás možná překvapí.

Rozšiřováním kapacit sklářského průmyslu v Československu v době socialismu (v 60. a 70. letech 20. století) v Kamenickém Šenově a Novém Boru se zabýval Petr Freiwilling. Soustředil se zvláště na výstavbu průmyslových provozů a architektonické i estetické zhodnocení těchto novostaveb.

Specifické kolekci knoflíků a spínadel Waldesovy sbírky, založené již na konci Rakouska-Uherska, se věnovala Kateřina Hrušková. Popsala cestu původně v Praze vytvářeného souboru bižuterních výrobků a jeho definitivní uložení i prezentaci v Muzeu skla a bižuterie v Jablonci nad Nisou v roce 1977.

Text Jana Mohra ke 150. výročí narození sochaře Franze Metznera je zajímavý mj. prvním zveřejněním umělcových (německy psaných) dopisů. Edice je založena na důkladném průzkumu fondu Deutsches Kunstarchiv v Germanisches Nationalmuseum v Norimberku.

Zprávy se týkají mj. jedné zajímavé výstavy v regionu, stejně jako literatury reflektující výsledky současných bádání odborníků z různých institucí.

Přejeme Vám spokojené jaro 2022 také při četbě Pramenů Nisy!

Milan Svoboda

“Waldes Collection” in 1946–1977.

The journey of the collection fund of the Waldes Museum of Buttons and Fasteners from Vršovice in Prague to the Museum of Glass and Jewellery in Jablonec nad Nisou

ABSTRACT

KATEŘINA HRUŠKOVÁ | The study captures the fate of the original collection of the Waldes Museum of Buttons and Fasteners between 1946 and 1977, in the period from its closure to full inclusion in the collection of the Museum of Glass and Jewellery in Jablonec nad Nisou. The Waldes Museum existed between 1916 and 1946 in Pražské Vršovice as a private museum institution founded by the industrialist and collector Jindřich Waldes as part of the company Waldes & Co.

The text focuses on the fate of the part of the collection which has been managed by the Museum of Glass and Jewellery in Jablonec nad Nisou since 1973, and which has been stored as a UPM deposit for a long time, especially at Jemniště Castle. The Museum of Glass and Jewellery has included in its collection the funds of many museum institutions and parts of private collections. This „Vršovice collection“ has a very complex destiny, which definitely deserves attention. The main goal of the study is to answer the question why this ensemble became a part of the Jablonec Museum. Its second goal attempts to point out in this particular case how difficult it was to deal meaningfully with confiscated collections.

The study was created on the basis of an analysis of many archival materials, selected articles in periodicals or promotional publications. The history of the above-mentioned ensemble for the period between 1946 and 1977 has not yet been elaborated.

KEY WORDS

button

fasteners

Heinrich Waldes

Jemniště

Museum of Glass and Jewellery

Waldes museum of buttons and fasteners

KLÍČOVÁ SLOVA

knoflík

spínadlo

Jindřich Waldes

Jemniště

Muzeum skla a bižuterie

Waldesovo museum knoflíků a spínadel

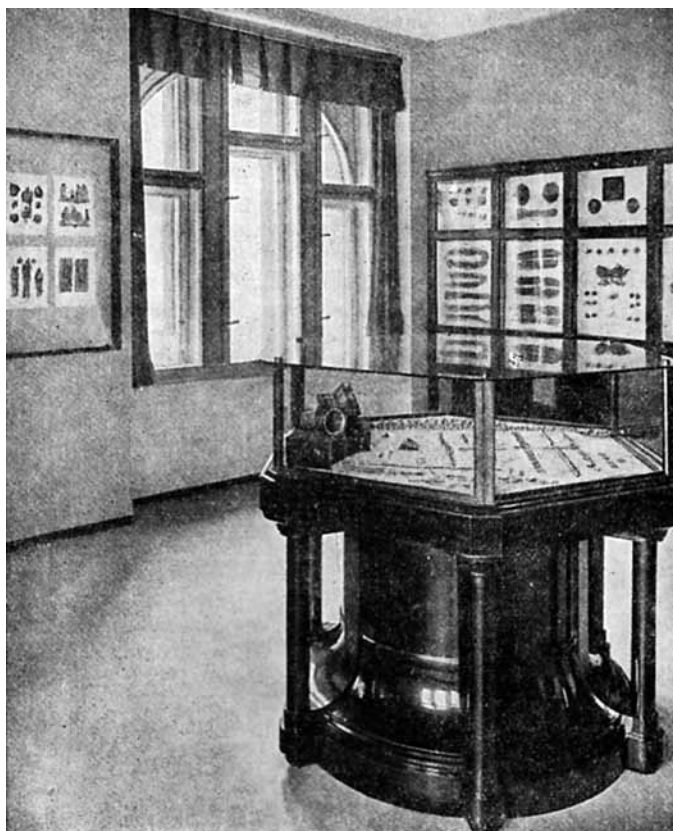
„Sbírka Waldes“ v letech 1946–1977.

Cesta sbírkového fondu Waldesova muzea

knoflíků a spínadel z pražských Vršovic

do Muzea skla a bižuterie v Jablonci nad Nisou¹

KATEŘINA HRUŠKOVÁ



*Expozice Waldesova muzea
knoflíků a spínadel, 1918, MSB,
Archiv Waldesova muzea*

¹ Recenzovaný odborný článek vznikl na základě institucionální podpory dlouhodobého koncepčního rozvoje výzkumné organizace Muzeum skla a bižuterie v Jablonci nad Nisou poskytované Ministerstvem kultury ČR.

Úvod

Muzeum skla a bižuterie v Jablonci nad Nisou (dále MSB) spravuje od roku 1973 svým objemem významnou část původního sbírkového fondu Waldesova muzea knoflíků a spínadel, které mezi lety 1916–1946 existovalo v pražských Vršovicích jako soukromá muzejní instituce a součást tehdejšího podniku Waldes & Co. Přítomnost této původně pražské sbírky logicky vyvolává otázku, proč je součástí muzea v podhůří Jizerských hor. V dosud publikovaných textech je nastíněn zdánlivě jednoduchý příběh. Muzeum bylo za přítomnosti pracovníků Uměleckoprůmyslového muzea v Praze (dále UPM) zrušeno, vybraná část sbírkového fondu deponována na základě výběru v UPM a zbylé předměty přesunuty na Státní zámek Jemniště. V roce 1967 došlo

k navrácení sbírky do podniku KOH-I-NOOR, Spojené kovoprůmyslové závody, n. p. (dále KOH-I-NOOR), který byl de facto nástupcem znárodněného podniku Waldes & Co. O pět let později byla sbírka dlouhodobě zapůjčena a od roku 1977 trvale převedena do správy MSB. Tento výklad situace ale obsahoval mnoho otázníků o průběhu jednotlivých přesunů souboru, o způsobu a dalších lokalitách uložení, o záměrech podniku KOH-I-NOOR a důvodech převodu do MSB. Tyto detaily dosud publikované texty nepřinášely. Přitom příběh sbírky Waldesova muzea je zajímavou ukázkou toho, jak těžký a nepříznivý byl osud soukromých zestátněných sbírek, ale také skutečnost, jak obtížné bylo najít pro ohromný objem konfiskátů důstojné a smysluplné uplatnění.

Prameny a literatura k tématu

Studie vychází primárně z archivních pramenů. Zcela zásadní zdroje jsou tři, a to související dokumenty uložené v archivu UPM, které se týkají jak likvidace muzea, zamítnuté restituční žádosti Hedviky Waldesové a přesunů v rámci externích depozitářů, tak dořešení majetkoprávních vztahů a přesunu do podniku KOH-I-NOOR. Druhým zásadním zdrojem informací je obsáhlý fond Státní památkové správy (SPS), a to včetně samostatného fondu dodatků. Oba jsou uloženy v Národním archivu, konkrétně pak slohy věnované Státnímu zámku Jemniště. Je nutné podotknout, že SPS měla v souvislosti s likvidací muzea jen roli orgánu státní památkové péče. Nejednalo se o likvidaci skrze Národní kulturní komisi. Uvnitř fondu je možné dohledat především doklady o bezvýhodné situaci sbírky, která byla uložena v nevhodných skladovacích prostorách, a materiály k zaevidování velké části odborné knihovny. Z archivních pramenů nelze také opomenout fond Muzeum skla a bižuterie ve Státním okresním archivu v Jablonci nad Nisou, který obsahuje několik dokumentů, které předcházely dlouhodobé zápůjčce roku 1973 i trvalému převodu roku 1977, a především pak materiály ke zpracování a využití sbírky po jejím převzetí. Jedná se o pravidelné roční rozborů činnosti muzea a plány práce konkrétních pracovníků. Posledním zdrojem dobových dokumentů je archiv MSB, kde jsou uloženy vedle nabývacích smluv rovněž materiály související s předáním a zpracováním sbírky nebo materiály k restituční žalobě Jiřího Waldese. Ta zahrnuje pravděpodobně původní soupis obsahu Waldesova muzea, jenž mohl být vytvořen během balení likvidované expozice. Obecně je možné říci, že k archiváliím bylo skutečně nutno přistupovat obezřetně. Především v souvislosti s identifikací rozsahu fondu se údaje značně rozcházejí.

Sbírka fotografií, která je součástí knihovny MSB, mimo jiné obsahuje několik dobových fotografií prezentujících využití sbírky Waldesova muzea v rámci stálé expozice bižuterie i výstavních aktivit.

Kromě zmíněných archiválií se podařilo identifikovat několik článků z dobových periodik souvisejících s umístěním sbírky do Jablonce. Nutno podotknout, že mediální odezva byla v podstatě zanedbatelná.

Poslední skupinu materiálu tvoří dobové propagační brožury a výstavní katalogy. Je to jednak útlá publikace vydaná podnikem KOH-I-NOOR k 60. výročí založení podniku z roku 1967, která využívá sbírku Waldesova muzea jako ilustrační a reprezentativní materiál. Za druhé se jedná o katalogy vydané MSB u příležitosti dvou výstav vybraných kolekcí, a to „Knoflík od rokoka do secese“ a „Necuke – Japonská drobná plastika“.²

K tématu Waldesova muzea a sběratelské činnosti bylo vydáno několik titulů. Reálie k Waldesovu muzeu přináší publikace katalogového typu *Sbírka Waldes* (2014) a *Sborník semináře k 100. výročí otevření Waldesova muzea* (2018), který vedle textů souvisejících s činností a rozvojem muzea nebo podnikáním Jindřicha Waldese přináší i pohled na spolupráci této soukromé instituce s UPM, a to konkrétně ve studii Heleny Koenigsmarkové a Filipa Wittliche s názvem *Uměleckoprůmyslové museum v Praze a Waldesovo museum knoflíků a spínadel všech dob – počátky spolupráce v letech 1916–1920*.³ Osudy sbírek Jindřicha Waldese v širším kontextu se zabývá publikace Patrika Šimona s názvem *Jindřich Waldes: sběratel umění* (2001).⁴

Waldesovo muzeum knoflíků a spínadel a jeho sbírka

O vznik muzea se zasloužil známý pražský továrník, filantrop, mecenáš a sběratel Jindřich Waldes (1876–1971). Původně bylo muzeum koncipováno jako plnohodnotná vědecká instituce a na její chod dohlíželo kuratorium, které poprvé zasedlo již v roce 1916. Mělo vlastní vědeckovýzkumné aktivity a publikační činnost. Vedle několika drobných studií vydávalo především časopis *Zprávy Waldesova muzea*. Na podzim roku 1918 byla zpřístupněna stálá expozice v budově v dnešní Moskevské ulici 262 v Praze-Vršovicích. Období největšího rozkvětu a plnění původního cíle je spojeno s působením Jana Hofmana (1883–1945), který byl činný jako výkonný vedoucí pracovník, od roku 1919 jako ředitel. Po jeho odchodu postupně odborné aktivity ustaly. Kolekce spínadel, která postupně získávala díky Jindřichu Waldesovi světové renomé, byla veřejnosti pravidelně přístupná a sám Waldes ji využíval k podnikové reprezentaci.

2_ *Knoflík od rokoka do secese*. Jablonec nad Nisou: Muzeum skla a bižuterie, 1976.

3_ KOENIGSMARKOVÁ, Helena a Filip WITTLICH. *Uměleckoprůmyslové museum v Praze a Waldesovo museum knoflíků a spínadel všech dob – počátky spolupráce v letech 1916–1920*, in: Kateřina Hrušková a kol. (ed.), *Sborník semináře k 100. výročí otevření Waldesova muzea*, Jablonec nad Nisou: Muzeum skla a bižuterie v Jablonci nad Nisou – Praha: Foibus, 2018. ISBN 978-80-86397-32-0; HRUŠKOVÁ, Kateřina. *Sbírka Waldes*. Jablonec nad Nisou: Muzeum skla a bižuterie v Jablonci nad Nisou, 2014. ISBN 978-80-86397-16-0.

4_ ŠIMON, Patrik. *Jindřich Waldes: sběratel umění*. Praha: Eminent, 2001. ISBN 80-902568-3-X.

5_Rozhodnutí zemského národního výboru v Praze, č. j. 384/13-PK-45 Dr. Pal.-Fr. z 15. září 1945. Více: Úřední list republiky Československé II ze dne 12. dubna 1946, s. 1216.

6_UPM, Oddělení evidence sbírek, registratura, soubor písemností ke sbírce Waldesova muzea, Zápis o jednání s Hedvikou Waldesovou zapsaný Karlem Herainem, ze dne 23. listopadu 1936.

7_UPM, Oddělení evidence sbírek, registratura, soubor písemností ke sbírce Waldesova muzea, Dopis právního zástupce rodiny Waldesovy JUDr. Jiřího Kloudyho adresovaný řediteli UPM Dr. K. V. Herainovi, ze dne 14. 12. 1946. B_František A. Borovský, již jako emeritní ředitel UPM, a jeho tehdejší ředitel František X. Jiřík byli aktivními členy kuratoria muzea, a to nejen jako funkcionáři, ale také jako přátelé Jindřicha Waldese. Jména členů kuratoria jsou uvedena mimo jiné v řadě publikací Waldesova muzea, například: HOFMAN, Ješek. *Průvodce sbírkami Waldesova v Praze – Vršovcích*. Praha – Vršovice: Waldesovo muzeum, 1919.

9_UPM, Oddělení evidence sbírek, registratura, soubor písemností ke sbírce Waldesova muzea, Bericht über den Zustand des Waldes-Museums von Kleider-verschlüssen und Spangen in Prag-Werschowitz.

Významná část sbírky, knihovna a archiv se dochovaly v omezené podobě do dnešní doby a její části jsou spravovány dvěma muzei s celostátní působností. Výbrné kolekce jsou dnes součástí sbírky Uměleckoprůmyslového muzea v Praze. Početně obsáhlejší část zahrnující etnografickou kolekci, sbírku uměleckořemeslných spínadel, vývoj knoflíků a archiv je součástí sbírky Muzea skla a bižuterie v Jablonci nad Nisou. A právě tomuto celku a jeho komplikované cestě z Vršovců do Jablonce nad Nisou je věnována tato studie.

Kolekce uložená v MSB představuje soubor dokumentující rozmanitá spínadla, spony, přezky a v největší míře knoflíky. Soubor rovněž obsahuje historický textil přímo prezentující využití spínadel, pásy k oděvům, ale také technologické exponáty. Spínadla dokumentují období od 9. století před naším letopočtem po dvacátá léta 20. století, knoflíky pak období od 18. století po třicátá léta 20. století. Sbírkou obsahuje jak předměty odrážející vývoj evropských módních stylů, tak obsáhlé kolekce spadající do kategorie lidového šperku, opět z evropských regionů. Součástí jsou i exponáty z jihovýchodní Evropy, kolekce japonských necuke nebo jehlice a spony ze střední a jižní Ameriky z předkolumbovského období. Největší hodnota sbírky spočívá v její celistvosti, kdy zahrnuje zcela běžné, ale i unikátní předměty. Je dokladem originálního muzejního počínu, jenž měl ukázat, že vyspělost kultury se odráží v úrovni spínání oděvu člověka. Pro námi sledovaný soubor se v průběhu let vžila řada názvů, které se rovněž objevují i v dokumentech. Mezi nejběžnější patří Sbírkou Waldesova muzea a Sbírkou knoflíků Jindřicha Waldese. Po převodu do podniku KOH-I-NOOR se soubor začal označovat jako sbírka KOH-I-NOOR, což se především v sedmdesátých letech využívalo ve formální rovině i v MSB. Zde se později vžilo označení Sbírkou Waldes. Pro úplnost je potřeba zmínit, že v rámci MSB byl tento soubor od samého počátku rozdělen na dvě samostatné sbírky, později podsbírkou, a to Sbírkou Waldes-Knoflíky a Sbírkou Waldes-Spínadla a oděvní doplňky. Pod těmito názvy byly v roce 1999 prohlášeny za kulturní památku.

1945–1950 Likvidace Waldesova muzea

V roce 1946 došlo v souvislosti se znárodněním podniku Waldes & Co. ke zrušení muzea a začala se psát dramatická kapitola tohoto unikátního sbírkového fondu. Na podnik, tehdy nazývaný „KOH-I-NOOR továrny na kovové zboží, Waldes a spol.“, byla 15. září 1945 rozhodnutím zemského národního výboru v Praze⁵ uvalena národní správa a národním správcem byl ustanoven Josef Gürtler. Podnik včetně Waldesova muzea, jako jeho nedílné součásti, se stal majetkem státu na základě dekretu presidenta republiky č. 100/1945 Sb., tedy dne 27. října 1945. Během podzimních měsíců došlo k rozhodnutí o svěření sbírkového fondu do péče UPM. Nebylo to nijak náhodné a z dobových dokumentů lze dojít k závěru, že Hedvika Waldesová (1895–1993), vdova po Jindřichu Waldesovi, tento krok iniciovala,⁶ a také formálně skrze svého právního zástupce podpořila.⁷ Ve své prozíravosti viděla v tomto řešení cestu, jak co nejméně uškodit milovanému muzeu, které jí leželo na srdci, a uchránit kolekci do doby, kdy se jí majetek podaří vysoudit zpět. Uměleckoprůmyslové muzeum se stalo zcela logickou volbou s ohledem na dlouhodobé vazby v odborné i osobní rovině.⁸ UPM se o fond zajímalo i v průběhu druhé světové války. V srpnu roku 1942 vznikla podrobná zpráva vypracovaná UPM, která zároveň jedinečně zachycuje stav muzea nejen z hlediska obsahu sbírek, ale také v oblasti evidence a zpracování fondu. V říjnu roku 1942 vznesl tehdejší ředitel UPM Dr. Karel Vladimír Herain obavy o bezpečnost muzejních sbírek a navrhoval nejen zavedení vhodných opatření, ale také přesun nejprecennějších předmětů do skladu v areálu kláštera v Praze-Břevnově.⁹ Jednání pokračovala i v dalším roce, zřejmě neúspěšně.

Okolnosti zrušení muzea a předání sbírkového fondu zachycuje soubor dokumentů, ručně psaných interních sdělení a korespondence, jež jsou uloženy v Oddělení evidence UPM. Fyzická likvidace muzea měla podle plánu začít již 25. listopadu 1946, z pohledu Hedviky Waldesové v době nevyjasněných majetkových vztahů, jelikož nároku na sbírkový fond zrušeného muzea se nehodlala vzdát. Jednání o likvidaci a přesunu muzea probíhalo primárně mezi podnikem KOH-I-NOOR a UPM. Osobou angažovanou v této věci na straně KOH-I-NOORu

byl Dr. Kristian Turnwald, který za války působil jako vedoucí pracovník propagačního oddělení, ale také správce muzea, v poválečném období pak jako ředitel závodu ve Vršovcích. Na dokumentech se rovněž objevuje Karel Huml, jemu nadřazený centrální ředitel KOH-I-NOORu. UPM zastupoval ředitel Dr. Karel Vladimír Herain. Aktivně do něj vstupovala i H. Waldesová.

Karel Herain zaznamenal plán celého průběhu likvidace muzea, který se dochoval v podobě ručně psaného interního sdělení datovaného 23. listopadu 1946. Uvádí se zde, že paní (Hedvika) Waldesová a závodní rada KOH-I-NOOR se dohodly na likvidaci muzea. Dále je zde také uvedeno, že Hedvika Waldesová „žádá naše museum (UPM), aby převzalo celou tuto sbírku v bednách a zatím ji uložilo a pak také na vhodném místě vystavilo“.¹⁰ Rovněž žádala, aby balení proběhlo profesionálně za přítomnosti zástupce muzea. Tím byl pan Petříček. Je pravděpodobné, že právě během balení vznikl soupis předmětů, který využili dědici Jindřicha Waldese v restitučním sporu s Muzeem skla a bižuterie a který obsahoval výrazně více předmětů oproti skutečně předanému souboru.¹¹ Dle sdělení se počítalo s různými variantami, kde bude zabalený soubor uskladněn. Karel Herain navrhol umístění do Břevnova. Jednou z možností bylo také dočasné uskladnění v 1. patře skladu podniku KOH-I-NOOR v pražských Nuslích. Transport celého souboru měl zajistit vršovický podnik.¹² Toto ujednání ze strany Waldesových stvrzuje dopis jejich právního zástupce Dr. Jiřího Kloudyho. Ten kromě vdovy Hedviky zastupoval i potomky Jindřicha Waldese Annu Ludvíkovou, Jiřího Waldese a Miloše Waldese. Dopis centrálnímu řediteli KOH-I-NOORu Karlu Humlovi zpřesňuje podmínky, za kterých byli Waldesovi dědicové ochotni přesunout sbírku zrušeného muzea do UPM v době připravovaného soudního sporu o znárodněný majetek. Z dopisu datovaného 12. prosince 1946 vyplývá, že balení a přesun předmětů, původně plánované od 25. listopadu, ještě nezačalo. Hedvika Waldesová požadovala postup, který by zajistil ochranu zvláště cenných předmětů a knihovního fondu, ke kterým měly být vytvořeny soupisy, jež by obdrželi zástupci všech tří stran. Zbylé předměty měly být baleny do beden po celcích, jejichž obsah by určovali pracovníci UPM. Dle požadavků H. Waldesové měly vzniknout hromadné soupisy a bedny měly být zajištěny plombami

nebo pečeti. Otevření a podrobná dokumentace by následně proběhla za přítomnosti zástupců všech stran v UPM. V dopise bylo zároveň zdůrazněno, že přesunem sbírkového fondu do UPM se nemění nic na vlastnických nárocích dědiců Jindřicha Waldese, kteří si také vyhrazovali právo na rozhodující slovo ohledně nakládání se sbírkou. Náklady vzniklé UPM při zpracování fondu měly být při vrácení předmětů uhrazeny.¹³ Na požadavky Waldesovy rodiny reagoval Karel Herain z pozice ředitele dopisem, v němž požadoval, aby část krabic, konkrétně knižní fond, byla vybalena a zařazena do skladu muzejní knihovny a vzácné knihy aby byly uloženy do trezoru stejně jako vybrané cenné předměty zanesené ve zvláštním soupisu. Navíc žádal o provedení výběru předmětů ještě před jejich převezetím do muzea, což zdůvodnil omezenou kapacitou skladovacích prostor a bezpečností předmětů. Následné balení sbírek komplikovala přicházející zima a nízké teploty v prostorách zrušeného muzea. První část fondu v 18 bednách měla být dočasně umístěna již 20. prosince v UPM. Převezetím těchto beden a jejich umístěním byl pověřen Emanuel Poche.¹⁴ Přesun sbírek pokračoval v roce 1947, který je považován za oficiální rok převzetí fondu. Zmiňují ho i materiály vypracované pro potřeby přesunu souboru do n. p. KOH-I-NOOR v roce 1967.¹⁵ Mezi 4. lednem a 27. únorem 1947 došlo k přesunu 134 beden s exponáty, archiváliemi a knihami, ale také výstavního mobiliáře do UPM,¹⁶ celkem 150 beden, jejichž obsah měl být identifikován až po převozu. Tento počet zmiňuje několik dokumentů, nicméně konkrétní dobový soupis nebyl dohledán. Na jeho existenci odkazuje seznam spisů sestavený v rámci předání státního zámku Jemniště Umělecko-průmyslovému muzeu, konkrétně je zde uveden „*Spis č. 783/54 o uložení 150 beden obsahujících museum spínadel a knihovnu z pozůstalosti Jindř. Waldesa /spis v referátu knižním/*“.¹⁷ Dohledání tohoto dokumentu je nesplněnou, ale zásadní badatelskou výzvou.

Předměty přesunuté na základě výše nastíněných jednání byly v UPM vedeny jako depositum č. 1257 a je nutné je odlišovat od předmětů soustředěných v rámci depozita č. 1184,¹⁸ jehož obsah tvořila část uměleckých děl z majetku Waldesových, které zakoupila Národní galerie v roce 1940, a které byly posléze deponovány do správy UPM pod výše uvedeným číslem.¹⁹

10_UPM, Oddělení evidence sbírek, registratura, soubor písemností ke sbírce Waldesova muzea, Waldesovo museum Likvidace za naší účasti, datováno 23. listopadu 1946, podepsáno Dr. Herain.

11_MSB, archiv ředitele, Soupis předložený jako součást žaloby Jiřího Waldese.

12_UPM, Oddělení dokumentace sbírek, registratura, soubor písemností ke sbírce Waldesova muzea, Waldesovo museum Likvidace za naší účasti, datováno 23. listopadu 1946, podepsáno Dr. Herain.

13_UPM, Oddělení dokumentace sbírek, registratura, soubor písemností ke sbírce Waldesova muzea, Opis dopisu JUDr. Jiřího Kloudyho centrálnímu řediteli KOH-I-NOOR Karlu Humlovi ze dne 12. prosince 1946.

14_UPM, Oddělení dokumentace sbírek, registratura, soubor písemností ke sbírce Waldesova muzea, dokument č. 206 – Waldesovo museum v Praze – Převoz knihovny a sbírek do budovy našeho muzea, datováno 19. prosince 1946, podepsáno Dr. Herain.

15_UPM, Oddělení dokumentace sbírek, registratura, soubor písemností ke sbírce Waldesova muzea, Záznam o jednání likvidace depozita č. 1257 – Waldesovo museum spínadel a knoflíků, a knihovna, datováno 17. 1. 1967.

16_UPM, Oddělení dokumentace sbírek, registratura, soubor písemností ke sbírce Waldesova muzea, Soubor dodacích listů ze 4. ledna – 27. února 1947.

17_NA, fond SPS, karton 214, K č. 17113/56, Státní zámek Jemniště, konfiskát podle dekretu č. 12/1945 SB, Přehled dokladů, s. 21, pol. III/248.

18_Jedná se o soubor předmětů uměleckořemeslné povahy, které odpovídají sbírkovému profilu UPM.

19_Obsah depozita uvádí nedatovaný soupis předmětů, zaznamenaný i v několika opisech v UPM, Oddělení dokumentace sbírek, registratura, soubor písemností ke sbírce Waldesova muzea. Okolnosti nabytí depozita shrnuje dokument: UPM, Oddělení evidence sbírek, registratura, soubor písemností ke sbírce Waldesova muzea, Opis dokumentu č. j. 6645/66-DrSch/Chá, ze dne 30. prosince 1966.

20_Archiv hlavního města Prahy, fond Okresní (lidový) soud trestní, spisová značka 79 No 93/52, Usnesení lidového soudu civilního v Praze II, pořiči, odd. 79 ze dne 1. 10. 1953, č. j. 79 No 93/52-36; č. j. 79 No 614/52; č. j. 79 No 568/52.

21_UPM, Centrum dokumentace sbírek, krabice C/547, Zpráva o pracích v knihovně pobočky UPM na Jemništi vykonaných ve dnech 13.–25. 9. 1954, datováno 25. 9. 1954.

22_NA, fond SPS, karton 214, dopis Národní kulturní komise v Praze Uměleckoprůmyslovému muzeu ze dne 13. 12. 1950.

V roce 1947 byla Hedvice Waldesové usnesením okresního soudu civilního pro Prahu-Jih svěřena správa a užívání pozůstalosti jako univerzální dědičce po Jindřichu Waldesovi. Na základě toho dne 17. června 1949 podala restituční žádost podle zák. č. 128/46 Sb. za vrácení sbírky knoflíků, knihovny, literatury, obrazů, fotografií atd. tzv. Waldesova knoflíkového muzea. Žádost byla v roce 1953 zamítnuta.²⁰

Sbírka zůstala depozitem Uměleckoprůmyslového muzea, ale díky tomu, že ani UPM, ani Státní památková správa nebyly určeny jako noví správci tohoto státního majetku, se sbírka ocitla v majetkoprávním vakuu, které ji vystavilo mnohým rizikům.

1950–1962 Sbírka Waldesova muzea na státním zámku Jemniště

Již během restitučního sporu, roku 1950, proběhl přesun většiny depozitu 1257 na zámek Jemniště, kde byly dosud zapečetěné bedny uloženy v nevyhovujícím objektu kůlny. V bednách převezených na Jemniště se nacházela i odborná knihovna Waldesova muzea, která byla v roce 1955 na rozdíl od muzejních exponátů z větší

části vybalena a zařazena do příruční odborné knihovny. Využití knižního fondu dokládá *Zpráva o pracích v knihovně pobočky UPM na Jemništi* vykonaných ve dnech 13.–25. 9. 1954. Uvádí se zde, že: „V kůlně na dvoře provedena prohlídka beden s uloženými sbírkami a knihovou Waldesova muzea a bedny, opatřené zvláštními značkami zkusmo otevřeny. Konfrontací jejich obsahu se značkami získán klíč, podle něhož bez dalšího otevírání lze bedny obsahově roztřídit a podle určení definitivně dirigovat do určených prostor k zpracování. Ke knižnímu fondu je vznesen požadavek na uložení souboru knih separátně. Vybrané cenné knihy již byly zahrnuty do inventáře knihovny pobočky a pro účel separace souboru by měly být pořízeny opisy. Ke zpracování nebyly záměrně vybrány malé brožury.“²¹

V době probíhajícího restitučního řízení vyzvala Národní kulturní komise UPM k dodání soupisu depozitu právě pro potřeby soudu a ve stejném dopise zároveň sdělila svůj záměr zahrnout soubor do státního kulturního majetku.²² Dne 1. října 1953 zamítl Okresní soud civilní Praha 2 restituční žádost Hedviky Waldesové. Byť by se dění kolem sbírky mohlo zdát v kontextu dané



Pohlednice, Státní zámek Jemniště, pohled ze zahrady, 1957, archiv autorky

situace vyřešené, nebylo tomu tak. Soubor nebyl převeden ani do sbírky UPM, ani pod majetek Státní památkové správy, které byla svěřena zákonem 137/1946 Sb. péče o státní kulturní majetek. Pokus o vyřešení situace proběhl z kraje roku 1954. K otázce prohlášení sbírky za státní kulturní majetek v souvislosti se snahou UPM o vyjasnění dispozičních práv k předmětům se SPS v Praze vyjádřila tak, že je to proveditelné až po otevření beden s předměty a vytvoření seznamů jejich obsahu.²³ V roce 1954 podnik KOH-I-NOOR upozorňoval na neprovedení delimitace souboru a sám projevil zájem o dořešení situace.²⁴ Fond Waldesova muzea se ocitl v určitém právním vakuu, pod dohledem UPM, ale bez praktického využití, vyjma vybraného celku spínadel, který zůstal uložen přímo v UPM, a knih, které byly začleněny do fondu příruční knihovny v rámci pobočky na zámku Jemniště.

Nakonec v roce 1955 Ministerstvo kultury, konkrétně SPS, prohlásilo státním kulturním majetkem pouze část předmětů patrně uložených v Praze, a tím i dostupných pro vytvoření soupisu, a jeho správcem UPM.²⁵ Soubor byl v prohlášení definován jako Pozůstalost Jindřicha Waldese, museum spínadel, a doplňoval ho soupis zahrnující: „608 kusů diapositivů: z dějin odívání (72), typy z vídeňského života (100), šatní spínadla (72), spínadla exotických národů (196), spínadla lékařská (45), a kromě toho zobrazení vídeňských architektur (134)“.²⁶ Na základě prostudovaných materiálů lze konstatovat, že důvodem, proč nedošlo ke stejnému procesu u zbytku depozitu je skutečnost, že nebyl pořízen příslušný soupis. Ve fondu SPS se zároveň dochoval výpis z korespondence mezi lety 1950 až 1959.²⁷ Zde se opět v roce 1954 operuje s počtem 150 beden a ke stejnému roku je uvedena informace o uložení na Jemništi. Až v roce 1959 měl být Státní památkové správě zaslán inventář depozitu evidovaný pod číslem 3006/59. Bohužel se ho, ani příslušnou průvodní korespondenci, nepodařilo identifikovat.

Pro ucelený pohled na pobyt depozitu 1257 v areálu státního zámku Jemniště je nutné doplnit, že se nestal součástí konfiskátů umístěných do zdejší sběrný SPS. Stejně tak nebylo prokázáno, že by došlo k zařazení předmětů z tohoto depozitu do Muzea společenské kultury, které zde působilo v letech 1948–1952 ve správě

SPS, nebo do expozice Muzea módy existujícího v letech 1953–1961, které bylo ve správě UPM.²⁸ V podstatě lze říci, že tento depozit byl uskladněn v jiném režimu. Jeho přítomnost nezachycují výroční zprávy ani inventarizační soupisy. První dokumenty, které vypovídají o určitém pokusu o kontrolu souboru, jsou až z konce padesátých let 20. století. Dr. Koutný, tehdejší pracovník UPM, v roce 1959 upozorňoval na nejasnosti kolem uloženého fondu a nevhodné deponování obecně. O problematice uložení tohoto celku svědčí i skutečnost, že tehdejší správce objektu Slaviček odmítal opakovaně potvrdit převzetí a vyjádřit se ke stavu uložení souboru.²⁹

Jeden z mála dokumentů majetkoprávní povahy, který fond SPS zmiňuje, je předávací protokol mezi SPS v likvidaci a středočeským KNV. Zde se uvádí: „V zámecké kůlně skladuje Uměleckoprůmyslové museum nepřepočtených beden, obsahujících museální spínadla „Waldes“. Bedny jsou zapečetěny, jedna je otevřená“.³⁰ Tento protokol z roku 1960 shrnuje kusé informace, které soubory máme k uložení pro dané období. Bylo s ním nakládáno jako s majetkem UPM, nikoliv sbírkovým fondem muzea. Nacházel se zcela mimo zdejší depozitář a expozici. Počet beden byl nejasný, ale až na jednu zůstaly bedny s exponáty uzavřené a zapečetěné. Balení opatřené pečeti proběhlo na základě na základě požadavku Hedviky Waldesové, a to před předáním souboru UPM v roce 1947. Podle jejího předpokladu měly být rozpečetěny a důkladný soupis proveden za přítomnosti UPM, Waldesových potomků a zástupců vršovické továrny.³¹ Vzhledem k zamítnutí restituční žádosti nevznikly podmínky pro tuto předpokládanou situaci. Rozpor v počtech beden zřejmě způsobilo nekoordinované vybalování souboru knih a nevhodné uspořádání skladovacího prostoru.

Situaci o nevhodných podmínkách uložení depozitu 1257 zachycuje řada dokumentů, které vznikly v souvislosti s prováděnými prověrkami fondů UPM na základě příkazu ministra školství a kultury č. 5 č. j. 362/59 ze dne 23. ledna 1959. Jednalo se o akci zaměřenou na „zjištění stavu ochrany a evidence socialistického majetku ve správě UPM“. Kontrolu realizovala komise ve složení Dr. Jan Flajšar jako předseda, Jindřiška Machová za KSČ, Alois Vosecký jako zástupce ROH, Dr. Jarmila Brožová jako zástupce vedení UPM a Jan Vacek za útvar

23_UPM, Centrum dokumentace sbírek, dopis ze dne 25. února 1954, odpověď SPS v Praze pro UPM, č. 783/54.

24_UPM, Oddělení evidence sbírek, registratura, soubor písemností ke sbírce Waldesova muzea, opis dopisu Kristiana Turnwalda řediteli UPM Dr. Pochemu, č. j. Dr.C./Ca, ze dne 7. ledna 1954.

25_To, že byla část depozitu 1257 uložena v Praze, dokazují předávací protokoly z roku 1967.

26_NA, fond SPS, karton 214, Prohlášení, č. 6871/1955 ze dne 28. května 1955.

27_NA, fond SPS, karton 214, Přehled korespondence k fondu Waldesova muzea.

28_Využití zámku Jemniště v době umístění sbírky Waldesova muzea se podrobně věnuje diplomová práce Petra Weisse Specializované muzejní expozice na zámku Jemniště z roku 2006, dostupná z: <https://theses.cz/id/lr5026?info=1;isshlret=-Petr%3B;zpet=%2Fvyhledavani%2F%3Fsearch%3DPavel%20Petr%26start%3056>

29_UPM, Oddělení evidence sbírek, registratura, soubor písemností ke sbírce Waldesova muzea, Záznam, Jemniště, datováno 30. června 1959 na Jemništi.

30_NA, fond SPS, karton 214, Protokol o předání a převzetí movitého majetku, č. j. 2557/60 ze dne 7. 10. 1960.

31_UPM, Oddělení evidence sbírek, registratura, soubor písemností ke sbírce Waldesova muzea, Dopis právního zástupce rodiny Waldesovy JUDr. Jiřího Kloudyho adresovaný řediteli UPM Dr. K. V. Herainovi, ze dne 14. 12. 1946.

32_ UPM, Centrum dokumentace sbírek, krabice C/546, Zpráva komise o prohlídce objektů Vysoký Chlumec a Jemniště, 14. 4. 1959, s. 2.

33_ UPM, Centrum dokumentace sbírek, krabice C/546, Zpráva komise o prohlídce objektů Vysoký Chlumec a Jemniště, 14. 4. 1959, s. 3.

34_ UPM, Centrum dokumentace sbírek, krabice C/546, Zpráva k příkazu ministra školství a kultury č. 5 č. j. 362/59 ze dne 23. ledna 1959 za úsek Uměleckoprůmyslového muzea v Praze, čj. 422/59 (UPM 8404/59), bod b) Stav fondů, s. 2.

35_ UPM, Centrum dokumentace sbírek, krabice C/546, Zpráva k příkazu ministra školství a kultury č. 5 č. j. 362/59 ze dne 23. ledna 1959 za úsek Uměleckoprůmyslového muzea v Praze, čj. 422/59 (UPM 8404/59), bod b) Stav fondů, s. 5.

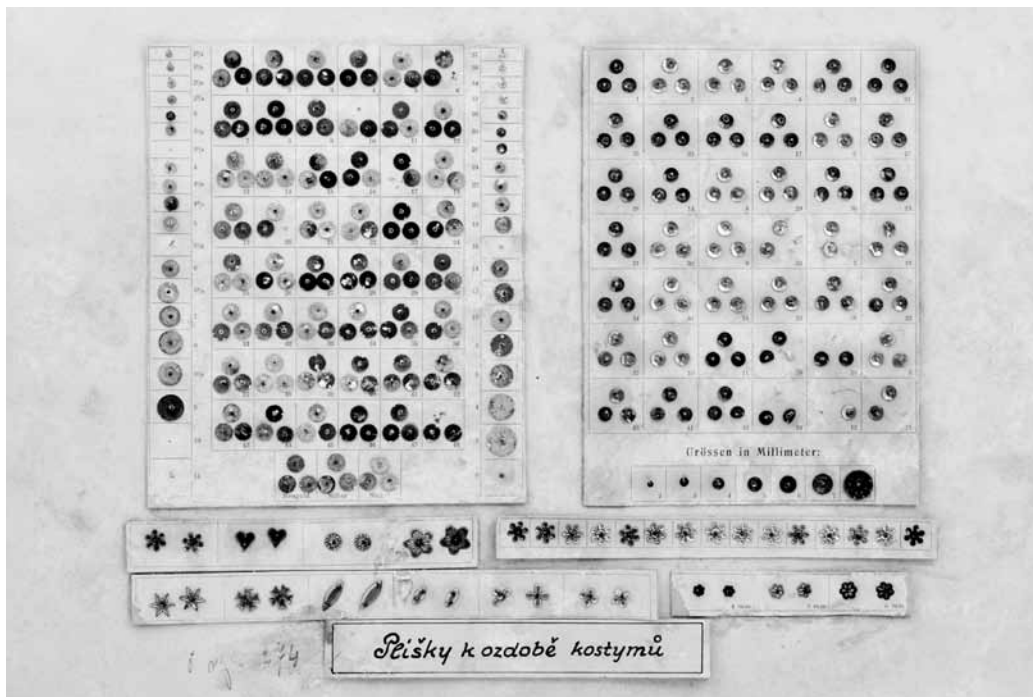
36_ UPM, Centrum dokumentace sbírek, krabice C/546, Závěrečná zpráva o výsledku prohlídky v Uměleckoprůmyslovém muzeu v Praze a v jeho pobočkách podle 1/ příkazu ministra školství a kultury č. 5/59 ze dne 23. ledna 1959, datováno 19. června 1959, s. 4, bod 7.

37_ UPM, Oddělení evidence sbírek, registratura, soubor písemností ke sbírce Waldesova muzea, předávací protokol ze dne 25. 10. 1961 o předání 38 kusů beden depositu Waldes.; tamtéž, Služební záznam potvrzující výdejku č. 3366/ z r. 1967 a výdejku č. 3373/ z r. 1967, záznam datován 18. 5. 1967, signován: Brožová.

38_ UPM, Oddělení evidence sbírek, registratura, soubor písemností ke sbírce Waldesova muzea, předávací protokol ze dne 17. 11. 1962 o předání 10 beden depositu Waldes.

39_ UPM, Oddělení evidence sbírek, registratura, soubor písemností ke sbírce Waldesova muzea, Záznam o výsledku fyzické inventury k 31. 12. 1962, PFS 3012/8005.

40_ Dřívější přesun dokládá ručně psaný doklad zmiňující „23 beden [Knoflíky, spinadla, knihy]“, které měla osobně převzít paní Jeřábková, uloženo: NA, fond SPS, karton 214, Doklad o převzetí.



„Příšky k ozdobě kostýmů“. Originální výstavní karta z expozice Waldesova muzea knoflíků a spinadel, Sbirka Muzea skla a bižuterie v Jablonci nad Nisou, ev. č. W02206.

ústavní kontroly. Kontrolu v objektech Vysoký Chlumec a Jemniště provedli tři členové – Flajšar, Machová a Vacek. Jimi vypracovaný protokol se stavem souboru Waldesova muzea v porovnání s jinými identifikovanými problémy zabývá poměrně podrobně. Uvádí se zde: „Sbírký jsou uloženy v uzavřené kůlně na dvoře v bednách, současně s bednami obsahujícími drobné publikace. Oboje ohroženo plísni. Vlastní knihovna uložena z větší části ve studijní knihovně pobočky jednak v nevyhovující přízemní vlhké chodbě, kam byla přenesena do skříní z tzv. býv. studovny z I. patra. Knihovna má evidenci v rekonstruovaném inventáři zahrnujícím velkou většinu materiálu. Uložení materiálu neevidovaného porušeno uvedeným přestěhováním.“³² Tato citace jako jedna z mála zmiňuje soubor odborné literatury k dějinám odívání. V závěru protokolu je uvedeno doporučení: „Sbírký býv. Waldesova muzea co nejdříve vybalit, ošetřit, přepsat a po adaptaci levého zahradního pavilonu uložit v něm i s knihovnou, nově katalogizovanou.“³³ Souhrnným materiálem z kontroly je zpráva z 23. ledna 1959, kde je konkrétně uvedený i tento komentář: „Waldesova sbírka v bed-

nách v přízemí v kůlně neošetřována a velmi ohrožena vlhkem a plísní.“³⁴ Řešením byl pověřen Dr. Koutný s termínem realizace do konce roku 1959.³⁵ Obdobný pokyn je rovněž v Závěrečné zprávě ze dne 23. ledna 1959, kde se uvádí: „na Jemništi zajistit proti plísním sbírku býv. Waldesova muzea v bednách.“³⁶

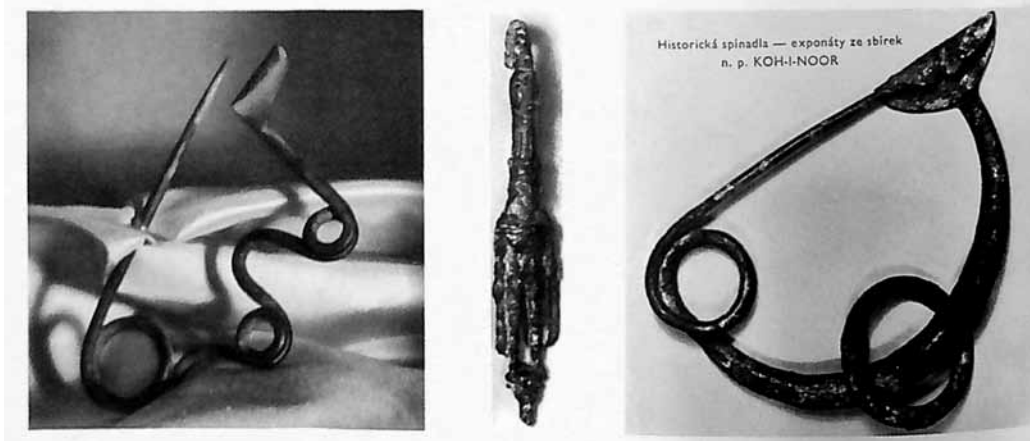
V roce 1961 došlo v době likvidace Muzea módy také k přesunu depositu 1257. Předávací protokoly a související dokumenty přinášejí pochybnosti ohledně počtu neotevřených beden i jejich stavu. Je rovněž možné, že soubor byl přebalen, a tím došlo ke změně počtu. Deposit 1257 byl z Jemniště částečně převezen do depositáře na státním zámku Radíč. Do tamního skladu bylo předáno 38 kusů beden dne 26. října 1961.³⁷ Část předmětů byla převezena do Prahy do UPM za účelem inventury.³⁸ Rozpor v počtech přináší záznam o provedení fyzické inventury k 31. 12. 1962, který dokládá jako kontrolované položky „23 beden? (Radíč)“.³⁹ Číslo 23 se shoduje s dokladem o vyzvednutí stejného počtu beden, o 12 let starším, ale zcela se rozchází s počty na novějších dochovaných materiálech.⁴⁰ Skutečný počet uskladněného materiálu tak zůstal neobjasněn.

1962–1973 Převod souboru do podniku KOH-I-NOOR, n. p.

Ani počátkem šedesátých let nemělo UPM pro velkou část muzejního fondu z depozita 1257 využití, předměty zoufale vyžadovaly konzervátorský zásah, a navíc nebyly stále vyřešeny majetkové vztahy. V dokumentu z roku 1966 se uvádí, že „*Depositum 1257 ... je tedy majetkem státu, nebylo však dosud předvedeno do správy žádné socialistické organizace.*“⁴¹ Některé dochované dokumenty odkazují na záměr oživit Waldesovo muzeum. I proto došlo ve sbírce k inventarizaci a vytvoření aktualizovaných soupisů, které zohlednily určité ztráty způsobené nevhodným uložením na Jemništi. Národní galerie, jejíž součástí UPM v té době bylo, vyjednávala s podnikem KOH-I-NOOR⁴² možnost převodu souboru do jeho vlastnictví. Do konce roku 1966 měl podnik lhůtu na vyjádření, zdali soubor přijme, či ne. Další variantou bylo převedení souboru do správy Krajského muzea v Českých Budějovicích.⁴³ Na jednání dne 17. ledna 1967 zástupci Národní galerie a n. p. KOH-I-NOOR dojednali, že dojde k převodu depozita 1257 s výjimkou knihovny do správy vršovického podniku. O převod do majetku byl požádán finanční odbor ONV Prahy 10. KOH-I-NOOR plánoval využít část souboru k uspořádání výstavy jako součástí oslav šedesátého výročí založení závodu, která by reprezentovala historii spínadel paralelně s historií výroby vršovického podniku. UPM se

mělo na výstavě odborně podílet stejně jako na další práci se sbírkou, jež nevyklučovala budoucí muzejní využití.⁴⁴ Z jednání rovněž vyplynul záměr oživit Waldesovo muzeum jako muzeum podnikové,⁴⁵ které by reprezentovalo historii spínadel analogicky s Muzeem obuvi ve Zlíně, tehdejšími Gottwaldově. Bohužel původní prostory byly využívány jako kancelářské nebo spolkové. Z depozitu 1257 si UPM ponechalo soubor knih, které obsahově náležely k tématu dějin módy, a které byly v dané době začleněny jak do knihovny UPM, tak do studijní knihovny na zámku Jemniště, tehdy ve správě Národní galerie. Sbírka Waldesova muzea byla v průběhu roku 1967 předána do podniku KOH-I-NOOR. O ne zcela jednoduchém průběhu vypovídají materiály dochované v UPM – korespondence, protokoly z jednání i ručně psané pokyny. Soubor byl přesouván postupně. Na základě přímého pokynu Dr. Jarmily Brožové ze dne 7. února 1967 to bylo nejprve 37 beden uskladněných na zámku Radíč.⁴⁶ Vedle konkrétních čísel beden je součástí výčtu i tzv. „KIN výběr“, a to bez bližšího vysvětlení. Lze předpokládat, že se může jednat o předměty, které prošly určitou selekcí ze strany podniku KOH-I-NOOR. Další dvě bedny č. K 12 a č. K 34 byly vydány z UPM dne 16. února 1967.⁴⁷ Knihovna obsahující svazky, o něž nemělo UPM zájem, a archiv měly být podle služebního oznámení z května 1967 předány podniku KOH-I-NOOR studijním útvarem Národní galerie.⁴⁸ Dochované soupisy ukazují, že v době přípravy předání souboru vršovické-

- 41_UPM, Oddělení evidence sbírek, registratura, soubor písemností ke sbírce Waldesova muzea, Opis dokumentu č. j. 6645/66-DrSch/Chá ze dne 30. prosince 1966, podepsaný Dr. Michl.
- 42_Generálním ředitelem podniku KOH-I-NOOR byl v té době stále Karel Huml, který o dvacet let dříve přihlížel likvidaci muzea.
- 43_UPM, Oddělení evidence sbírek, registratura, soubor písemností ke sbírce Waldesova muzea, Opis dokumentu č. j. 6645/66-DrSch/Chá, ze dne 30. prosince 1966.
- 44_UPM, Oddělení evidence sbírek, registratura, soubor písemností ke sbírce Waldesova muzea, Záznam o jednání likvidace depozita č. 1257 – Waldesovo muzeum spínadel a knoflíků, a knihovna, datováno 17. 1. 1967.
- 45_UPM, Oddělení evidence sbírek, registratura, soubor písemností ke sbírce Waldesova muzea, soubor písemností ke sbírce Waldesova muzea, dopis z 10. ledna 1966, č. j. 161/66-dr. Nu.
- 46_UPM, Oddělení evidence sbírek, registratura, soubor písemností ke sbírce Waldesova muzea, Výdejka 3366, datováno 7. 2. 67.
- 47_UPM, Oddělení evidence sbírek, registratura, soubor písemností ke sbírce Waldesova muzea, Výdejka 3373, datováno 16. 2. 67.
- 48_UPM, Oddělení evidence sbírek, registratura, soubor písemností ke sbírce Waldesova muzea, Služební záznam ze dne 18. 5. 67, podepsáno Brožová.



Ukázka využití předmětů ze sbírky bývalého Waldesova muzea v propagační publikaci 60 let zapínáme svět, Praha: KOH-I-NOOR, n. p., 1967

49_S0kA Jablonec nad Nisou, fond Muzeum skla a bižuterie, nezpr., dopis ze dne 21. 2. 1967, č. j. 2500/154/Ro/M.

50_Původní podnik Waldes Et Co. byl založen roku 1902. Výročí bylo počítáno od přesunutí hlavní části výroby do Prahy-Vršovic v roce 1907.

51_60 let zapínáme svět, Praha: KOH-I-NOOR, n. p., 1967.

52_S0kA Jablonec nad Nisou, fond Muzeum skla a bižuterie, nezpr., dopis ze dne 21. 2. 1967, č. j. 2500/154/Ro/M.

53_S0kA Jablonec nad Nisou, fond Muzeum skla a bižuterie, nezpr., dopis ze dne 24. 2. 1967.

54_S0kA Jablonec nad Nisou, fond Muzeum skla a bižuterie, nezpr., dopis ze dne 3. 3. 1967, č. j. 2500/221/Ro/M.

55_V prostorách ředitelství podniku měla být instalována drobná expozice, ke které se nepodařilo dohledat žádné průkazné materiály.

56_N. p. KOH-I-NOOR, spojené průmyslové závody, tř. SNB 51, Praha 10 - Vršovice.

57_PRAGO-UNION, generální ředitelství, Václavské nám. 43, Praha 1.

58_MSB, archiv ředitele, Hospodářská smlouva ze dne 23. 2. 1973.

59_MSB, archiv ředitele, Hospodářská smlouva ze dne 23. 2. 1973.

mu podniku byl fond uložen v 39 bednách, z nichž prokazatelně dvě byly uloženy v Praze a zbylá část na zámku Radč. Obsah a rozsah tzv. „KIN výběru“ je nejasný.

Po převozu do podniku KOH-I-NOOR začala klasifikace souboru, na které pracovala Dr. Olga Herbenová.⁴⁹ U příležitosti 60. výročí vršovického podniku⁵⁰ byla vydána propagační publikace *60 let zapínáme svět*.⁵¹ Texty věnované historii spínadel doplňovalo několik vybraných kusů spínadel z kolekce archeologických nálezů a dvě galvanoplastiky merovejských spon. V únoru roku 1967 navštívil MSB zaměstnanec podniku KOH-I-NOOR, soudruh Rozehnal, právě v doprovodu Dr. Herbenové. Cílem jejich cesty bylo mimo jiné „seznámit se s výtvarným a architektonickým řešením“⁵² muzea a najít vhodný prostor pro výstavu nově získaného souboru Waldesovy sbírky. Tu chtěli uspořádat ještě téhož roku v souvislosti s výročím. Tehdejší ředitel muzea PhDr. Stanislav Urban nabídl vršovickému podniku jako nejbližší možný termín až říjen 1968, tedy o rok později. Důvodem byl jednak plný výstavní plán a jednak uzavírka muzea související s přípravou výstavy Jablonec 68'. Zároveň však ředitel Urban vyjádřil zájem o zapůjčení vybrané kolekce pro vystavení ve stálé expozici muzea, která by souvisela s odborným zpracováním předmětů.⁵³ Ve Vršovících na žádost o zápůjčku nijak nereagovali, nicméně z odpovědi je zřejmá probíhající spolupráce a požadavek na zaslání fotografií historických skleněných knoflíků pro potřeby klasifikace souboru.⁵⁴ Zdali byla výstava realizována v jiném prostoru, se nepodařilo dohledat.⁵⁵



1973–1977 Zápůjčka pro Muzeum skla a bižuterie v Jablonci nad Nisou

Dne 21. února 1973 došlo v Praze k podpisu hospodářské smlouvy o dočasném užívání národního majetku, s platností od 1. dubna 1973, na základě které byl obsah původního depozitu UPM, v té době v majetku podniku KOH-I-NOOR, převeden bezúplatně na dobu určitou do jabloneckého muzea. Korespondence nebo zápisy z jednání, které by přímo předcházely podpisu smlouvy, nebyly dohledány. Účastníky dokumentu byly národní podnik KOH-I-NOOR,⁵⁶ spojené kovoprůmyslové závody a jako jeho nadřizená složka generální ředitelství PRAGO-UNION,⁵⁷ dále Muzeum skla a bižuterie v Jablonci nad Nisou a jako jeho zřizovatel Okresní národní výbor Jablonec nad Nisou. Smlouva byla definována jako smlouva o dočasném užívání na dobu pěti let s možností prodloužení. Soubor je tu označen jako *Waldesovo muzeum šatních spínadel* a rozsah předávané akvizice stručně popsán jako „úplný soubor, který je ve správě předávající organizace“.⁵⁸ Podmínky smlouvy byly stanoveny pro jabloneckou instituci s ohledem na „význam souboru, jeho celospolečenské poslání a využití“.⁵⁹ Muzeum se zavazuje ke spolupráci s n. p. KOH-I-NOOR. Samotné předání mělo podle smlouvy proběhnout ve dnech 26.–30. března 1973, a to na náklady podniku KOH-I-NOOR. Ze smlouvy rovněž vyplývalo, že soubor bude nazýván „sbírka n. p. Koh-i-noor Praha“ a tento název bude používán i při různých výstupech a propagačních sbírkách. Tomu do značné míry odpovídají i označení v dobových publikacích a článkách v periodikách. Se souborem se mělo nakládat jako se samostatnou sbírkou, tedy neměl být začleněn do sbírky muzea. Znamenalo to mimo jiné separátní vedení evidence. Dalšími povinnostmi bylo zpracovat sbírku odborně, provést konzervaci předmětů a soubor udržovat v takovém stavu, aby mohl být prezentován veřejnosti. Smlouva zároveň připouštěla vyřadit nepoužitelné předměty, což se uskutečnilo v rámci jejich prvotního třídění, kterého se účastnily pracovnice UPM. Dále se zavazovalo k pořizování fotografií předmětů za režijní cenu pro potřeby předávající organizace, ale také k zapůjčení předmětů. Těchto možností podnik nevyužil. Součástí podmínek bylo i umožnění bezplatného

vstupu pro návštěvy ohlášené podniky KOH-I-NOOR a PRAGO-UNION do výstavních prostor muzea nebo poskytování publikací pro obchodně-propagační účely. Předpokládalo se rozvinutí další vzájemné spolupráce, a to nejen ve vztahu ke „sbírce n. p. Koh-i-noor Praha“, ale i k dalším sbírkám. Jelikož z podmínek, které muselo muzeum plnit, vyplývaly i finanční výdaje, bylo touto smlouvou stanoveno, že vždy ke každému 31. březnu vyčíslí náklady spojené se zpracováním souboru a vzniklá částka, odsouhlasená oběma stranami, mu bude uhrazena.

Pravidelně jednou za rok probíhalo setkání se zástupci podniku KOH-I-NOOR, PRAGO UNIONU a muzea, a to za účelem zhodnocení průběhu odborného zpracování souboru a projednání vzniklých nákladů. Vyčíslení zahrnovalo položky jako pořízení potřebného mobiliáře – úložných skříní, mzdové náklady pověřených pracovníků MSB i externích spolupracovníků, obalový materiál, konzervátorské práce a související diagnostika, instalace exponátů, ale také provozní náklady. V roce 1974 byl vystaven závěrečný roční účet ve výši 134 940,- Kčs, v roce 1975 ve výši 85 000 Kč a v roce 1976 ve výši 81 350 Kč.⁶⁰ Vyúčtování se dle smlouvy o dlouhodobém užívání vypočítávalo od dubna do března následujícího roku.⁶¹

Na jednání v roce 1975 byl ze strany pražských podniků vznesen požadavek na urychlení převodu souboru do sbírkového fondu MSB.⁶² Zároveň byl vyřčen příslib, že po převodu bude jeden nebo druhý podnik několik let přispívat na další zpracování a nutné konzervační práce souboru. Pro MSB se jednalo o skutečně lákavou a důležitou nabídku. Jednak proto, že by do sbírkového fondu získala dosud pouze deponované předměty a rozšířila svou sbírkovou základnu o vývojovou řadu spínadel. Jednak proto, že by příslibené finanční prostředky mohly umožnit vznik tolik potřebné konzervátorské dílny, využitelné i pro další předměty.

Je nutné doplnit i další smluvní podmínku. Pokud by po pěti letech, případně později, došlo k navrácení souboru, muselo by muzeum uhrazené náklady vrátit naopak. I proto byla práce se sbírkou mezi prioritami muzea. V předběžném hlášení o plnění plánu v r. 1973 se uvádí, že „za největší úspěch na úseku získávání sbírkových předmětů možno pokládat dlouhodobý



Využití předmětů ze sbírky bývalého Waldesova muzea ve stálé expozici bižuterie v MSB, nedatováno, MSB, Knihovna

depozit světově proslulé Waldesovy sbírky knoflíků a spínadel, o níž se dá předpokládat, že po uplynutí depozitní lhůty bude na muzeum převedena trvale“.⁶³ Z dalších stránek se dozvídáme i zdůvodnění vhodnosti souboru pro MSB jako „sbírky, která zachycovala vývoj spínadla od antiky k dnešku.“⁶⁴ ... Sbírka by svým charakterem plně odpovídala zaměření a specializaci našeho ústavu.“⁶⁵ Co se týká propojení se zaměřením muzea, je vhodné doplnit, že od roku 1961 byla muzeu udělena celostátní působnost pro dokumentaci dějin bižuterní výroby. Díky tomu šlo postavit využití sbírky v rámci vytvoření historického úvodu pro bižuterní výrobu nejen na Jablonecku. Tento záměr byl ve stálé expozici realizován.

Zpracování sbírkového celku začalo krátce po převzetí. Již od druhého čtvrtletí roku 1973 se tento úkol objevil v pracovní náplni pověřené kurátorky Věry Maternové. V roce 1973 proběhla první velká evidence předmětů do oddělených přírůstkových knih. Tzv. Sbírka Waldes-Knoflíky získala signaturu WK, Sbírka Waldes-Spínadla a oděvní doplňky pak signaturu W. Evidence pokračovala po velké pauze až od roku 1986

60_MSB, archiv ředitele, Náklady vzniklé s dočasnou správou Waldes. sbírky z let 1974, 1975 a 1976.

61_To souviselo s předáním sbírky ke dni 30. března 1973.

62_SOKA Jablonec nad Nisou, fond Muzeum skla a bižuterie, nezpr., Muzeum skla a bižuterie v Jablonci nad Nisou (Rozbor činnosti za rok 1976), I/A Doplňování sbírek, 1. Oddělení bižuterie.

63_SOKA Jablonec nad Nisou, fond Muzeum skla a bižuterie, nezpr., Předběžné hlášení o plnění plánu v r. 1973.

64_Citace obsahuje jedno z klasických klíčů používaných ve spojitosti s Waldesovým muzeem velmi často, tedy že spínadla dokumentuje do současnosti. Tou současností je ale doba existence Waldesova muzea a působení manželů Waldesových v muzeu, tedy do vypuknutí druhé světové války.

65_SOKA Jablonec nad Nisou, fond Muzeum skla a bižuterie, nezpr., Předběžné hlášení o plnění plánu v r. 1973, s. 3.

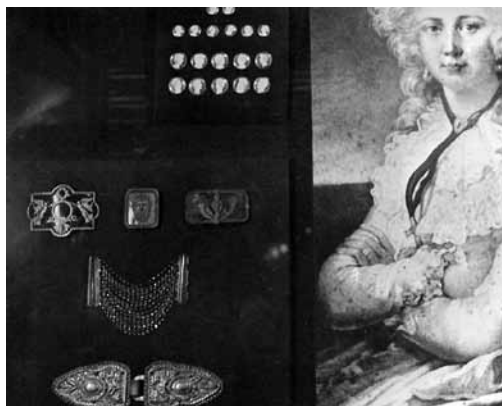
66_SOkA Jablonec nad Nisou, fond Muzeum skla a bižuterie, nezpr., Rozbor činností za rok 1975.

67_SOkA Jablonec nad Nisou, fond Muzeum skla a bižuterie, nezpr., pracovní plán Věry Maternové pro 2. čtvrtletí roku 1973.

68_SOkA Jablonec nad Nisou, fond Muzeum skla a bižuterie, nezpr., Postup třídění knoflíků ze sbírky KOH-I-NOOR.

69_Podle Jaroslava Kodejše, který v dané době působil jako náměstek ředitele MSB, byla mezi pracovníky UPM i Dr. Věra Vokáčová. Třídění prováděly určené dvojice, vždy jeden pracovník MSB a jeden pracovník UPM. Informace byla získána během pamětnického rozhovoru s Jaroslavem Kodejšem dne 4. 6. 2021 v Jablonci nad Nisou.

70_SOkA Jablonec nad Nisou, fond Muzeum skla a bižuterie, nezpr., Rozbor činností za rok 1975, I/B Zpracování sbírek, Sběrka spínadel a knoflíků KOH-I-NOOR.
71_Viz evidenční karty předmětů W200 – W401.



Využití předmětů ze sbírky bývalého Waldesova muzea ve stálé expozici bižuterie v MSB, nedatováno, MSB, Knihovna

(WK) a 1987 (W). Vybrané exponáty byly umístěny do stálé expozice bižuterie již ve třetím čtvrtletí roku 1973, kdy proběhla menší reinstalace v několika jejích částech. Ve větším rozsahu úpravami prošla expozice v letech 1974 a 1975. Zpráva o činnosti za rok 1975 uvádí: „V souvislosti s reinstalací šperků a bižuterie ve stálé muzejní expozici, započatou již 1974, byly během roku vyměněny další exponáty, takže dnes jsou prakticky v celém prvním poschodí ve vývojové řadě šperků instalovány jen knoflíky a spínadla sbírky KOH-I-NOOR.“⁶⁶ Byly tak nahrazeny zápůjčky z UPM a Severočeského muzea v Liberci. Jednalo se o ukázky spínadel, šperků a knoflíků, klasifikované jako slohově čisté v souvislosti s vývojem evropských uměleckých stylů. V expozici byly tímto způsobem vystaveny až do konce devadesátých let.

Jak je uvedeno výše, prací se sbírkou byla nejprve pověřena Věra Maternová z oddělení bižuterie, ve druhém čtvrtletí roku 1973 měla za úkol připravit rozdělení hmotné odpovědnosti, organizačně zajistit proces třídění a začít zjišťovat technické možnosti vystavení.⁶⁷ Mezi materiály z roku 1973 se dochoval nedatovaný metodický materiál „Postup třídění knoflíků ze sbírky KOH-I-NOOR“.⁶⁸ Z něj vyplývá, že po otevření každé krabice musela být znovu provedena kontrola seznamu z předávacího protokolu a skutečného stavu a rozdílů, i když marginální, bylo nutné vyznačit. Celek měl být následně rozdělen na tři části, a to depozita (sig. D), evidence (sig. E) a k vyřazení (Vy). Depozita byla dále třídě-

na na tyto skupiny: P – Perlet a další materiály (plastické hmoty, kost, slonovina, ...), K – Kov, T – Textil, S – Sklo, N – národopis. Z dnešního pohledu poněkud barbarickou se stala fáze, kdy z původních adjustací z vitrín Waldesova muzea byly odpárány pouze vybrané kusy a zbytek byl určen k odpisu.

V rámci zpracování sbírky došlo k navázání spolupráce jednak s UPM⁶⁹ a jednak se Severočeským muzeem v Liberci (dále SML). Jeho pracovníci se podíleli na určování exponátů, restaurátorské dílny provedly částečně konzervátorské ošetření vybraných kusů. Pravděpodobně nejobsáhlejší spolupráce byla uskutečněna s tehdejší pracovníkem SML Dr. Jaroslavem Kavánem, který určil soubor archeologických nálezů z období 9. století před n. l. po stěhování národů. Za tímto účelem byla kolekce převezena do libereckého muzea⁷⁰ a zde posouzen i její stav. Dr. Jaroslav Kaván připravil podklady pro I. stupeň evidence,⁷¹ vypracoval evidenční karty druhého stupně evidence a provedl zákresy předmětů.

V rámci zpracování souboru byla také navázána spolupráce s Náprstkovým muzeem, a to při identifikaci kolekce japonských necuke a související výstavy a katalogu *Necuke. Japonská drobná plastika*.

V dubnu roku 1974 byla dokončena první fáze třídění předmětů, kdy za odborné spolupráce UPM a SML došlo k rozdělení předmětů na avizované skupiny „k evidenci“, „do depozita“ a „k vyřazení“. Spínadla – spony, přezky, jehlice, pásy a také textil se spínadly – byla rozdělena na část národopisnou a část umělecko-historickou z pohledu dokumentace vývoje. V rámci této skupiny došlo ještě k roztržení podle materiálu, technologie a časového zařazení. Vytríděné textilie byly nabídnuty SML, ale následně po dohodě obou institucí ponechány v MSB s tím, že pracovníci SML se měli podílet na konzervování tohoto celku. Vzhledem ke skutečně velkému poškození některých předmětů a nemožnosti jejich záchrany likvidační komise některé předměty určila k vyřazení a likvidaci.⁷² Závěrečného zhodnocení první fáze třídění se účastnili nejen zástupci MSB a KOH-I-NOOR, ale také UPM, které zastupoval Dr. Jiří Šetlík.

Kromě samotných spínadel a technologických exponátů se do jabloneckého muzea dostal i soubor archivního materiálu, dokumentující sbírkotvornou činnost muzea, výstavbu expozice, publikační činnost nebo ode-

zvu v tisku, a to mezi lety 1916–1922. Velká část archivu obsahuje odborná periodika, publikace nebo obrazový materiál k dějinám spínadel a dějinám odívání. Součástí jsou i výtisky a tiskařské štočky k periodiku Zprávy Waldesova muzea, které Waldesovo muzeum vydávalo v letech 1916–1919. V roce 1976 byla provedena rešerše ve všech čtyřech ročnících včetně vypracování bibliografických karet.

V prvních letech byla větší pozornost věnována kolekci knoflíků. Část práce odvedl zaměstnanec MSB pan Schäffer⁷³ pověřený výběrem knoflíků z původních adjustací pro evidenci. Evidované kusy byly následně našívány, tzv. adjustovány na karty z kartonu potaženého režnou textilií, a to v souvislosti se záměrem vybudovat studijní depozitář. Našívání exponátů na karty bylo tehdy běžné. VMSB se tímto způsobem zpracovávaly i další celky, například podsběrka⁷⁴ Sbírka Sachse nebo Umělecké řemeslo (Šperk).

Další součástí smlouvy o dočasném užívání bylo zpřístupnění souboru. Tato podmínka byla naplněna jednak začleněním vybraných exponátů do stálé expozice, jak je uvedeno výše, a jednak uspořádáním dvou výstav. První výstava, jejíž kurátorkou byla Věra Maternová, se zaměřila na prezentaci souboru Necuke. Původně se měla konat ve stejné době jako IV. *Mezinárodní výstava Jablonec 74*. Její upořádání se ale zdařilo až o rok později. I tak byla v tisku alespoň zmíněna ona reinstalace expozice doplněná o sbírku KOH-I-NOOR Praha, jako jedno z „lákad“ výstavy Jablonec 74.⁷⁵

Výstava *Necuke. Drobná japonská plastika* měla v roce 1975 velký ohlas a mezi návštěvníky byl i tehdejší japonský velvyslanec v Československu Saburó Kimoto s chotí a synem, pravděpodobně v rámci vernisáže.⁷⁶ Volba tohoto souboru pro první výstavu byla naprosto logická. Byl snadno identifikovatelný, v dobrém technickém stavu a jednalo se o atraktivní exotické téma. Na od-

72_MSB, archiv ředitele, Protokol o zabezpečení úkolů vyplývajících z hospodářské smlouvy z 23. 4. 1973.

73_Křestní jméno se nepodařilo identifikovat.

74_Podsběrka je specifický termín označující samostatně vedenou část muzejní sbírky.

75_NOVOTNÁ, Věra a MAŠATOVÁ, Jana. Muzeum lidské práce, Noviny Jablonecka, Orgán DV KSČ a ONV v Jablonci 12, č. 30, 24. 7. 1974, s. 3.



Výstava *Necuke. Drobná japonská plastika, japonský velvyslanec v Československu Saburó Kimoto s chotí a synem, 1975, MSB, Knihovna*

76_*Necuke: drobná japonská plastika: katalog výstavy.* Jablonec nad Nisou: Muzeum skla a bižuterie, 1975.

MSB, archivní sbírka, fotografie B 1344. Jméno velvyslance ověřeno na velvyslanectví Japonska.

77_*Dvě nové výstavy v muzeu.* *Noviny Jablonecka, Orgán OV KSČ a ONV v Jablonci* 25, č. 29, 2. 3. 1977, s. 5. MATERNOVÁ, Věra. *Knoflík od rokoka po secesi.* *Noviny Jablonecka, Orgán OV KSČ a ONV v Jablonci* 25, č. 15, 13. 4. 1977, s. 3. [js].

78_*Ole Rozsudku ze dne 27. 10. 1998 vydaného Okresním soudem v Jablonci nad Nisou.*

borném zpracování souboru a přípravě výstavy i katalogu se podíleli i kolegové z Náprstkova muzea, které rovněž na výstavu zapůjčilo své exponáty. Vznikl také dvacetistránkový katalog. Výstava se dočkala reprízy v roce 1977 v Domě umění v Opavě. V pořadí druhá výstava byla uspořádána v roce 1977 a nesla název *Knoflík od rokoka po secesi*. Kurátorkou se stala Runka (Růžena) Neřuková, která Sbíрку Waldes – Knoflíky převzala v roce 1975 po návratu z rodičovské dovolené. Prezentovaná kolekce představila ukázky řemeslně velmi kvalitně zpracovaných knoflíků a sledovala dvě základní linie, a to rozmanitost po stránce výtvarné a technologické. Díky tomu nabídla poměrně široký vhled do nově vzniklého sbírkového celku.⁷⁷ K výstavě byl také vydán útlý katalog výtvarně zpracovaný Evou Vlasákovou.

K definitivnímu převodu souboru nakonec došlo po původně plánovaných pěti letech. Nová hospodářská smlouva o převodu byla podepsána v roce 1977. Sbíрку muzeum oficiálně získalo k 1. lednu 1978. Paradoxně

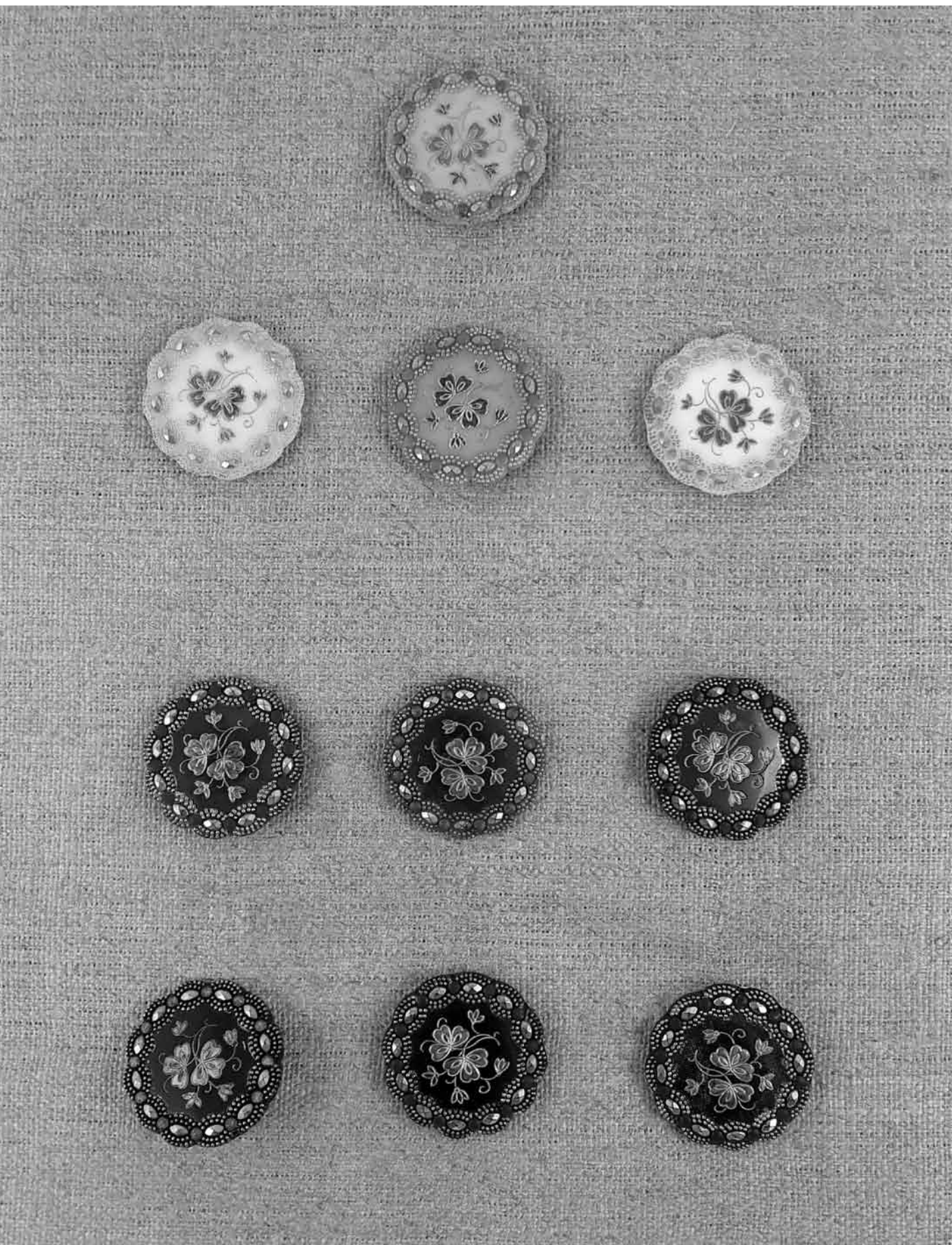
téměř na necelé desetiletí došlo k útlumu zpracování sbírky, které pokračovalo až od roku 1986. V letech 1992 až 1998 proběhlo soudní řízení, jehož předmětem bylo navrácení předmětů ze sbírky Waldesova muzea potomkům Jindřicha Waldese, konkrétně Jiřímu Waldesovi. Nároky potomků byly zamítnuty a soubor zůstal majetkem České republiky ve správě Muzea skla a bižuterie.⁷⁸

Závěr

Význam sbírky pro jablonecké muzeum zřejmě nejlépe vystihl jeho někdejší ředitel Antonín Langhamer v dokumentu vypracovaném během soudního sporu s dědici Jindřicha Waldese v roce 1997. Uvádí zde, že „Kolekce knoflíků, spínadel a obrazového materiálu z bývalého Waldesova muzea patří k nejhodnotnějším muzejním sbírkovým fondům Muzea skla a bižuterie... Rozšiřují muzejní sbírky bižuterie šperků, v nichž převažuje produkce jabloneckého regionu, o předměty celoevropského významu.“⁷⁹



Příprava výstavy Knoflík od rokoka po secesi, 1977, zleva kurátorka Věra Maternová a knihovnice Soňa Svobodová, Noviny Jablonecka, Orgán OV KSČ a ONV v Jablonci, roč. 25, č. 15, 13. 4. 1977, s. 3



79_Sbírka tzv. Waldesova muzea /informace/, hodnotící materiál vypracovaný ředitelem Muzea skla a bižuterie v Jablonci nad Nisou Antonínem Langhamerem ze dne 15. července 1997.

80_NOVÝ, Petr et al. *Paměť předmětů: 100 let muzea v Jablonci nad Nisou*. Jablonec nad Nisou: Muzeum skla a bižuterie v Jablonci nad Nisou, 2004. ISBN 80-86397-02-5.

Cílem této studie bylo osvětlit část historie sbírky bývalého Waldesova muzea knoflíků a spínadel v době od jeho zrušení po začlenění mezi sbírky spravované Muzeem skla a bižuterie v Jablonci nad Nisou. Tento cíl byl v kontextu aktuálně dostupných zdrojů informací naplněn. Díky identifikaci a studiu dobových materiálů se podařilo osvětlit mnohé, dosud neznámé detaily často zjednodušovaného až mytizovaného příběhu. Cesta námi sledovaného souboru je příkladem, jak komplikovaný mohl být osud zaniklého muzejního fondu, kterých bylo po roce 1948 mnoho. I přes nepříznivé okolnosti tu byl vždy někdo, kdo význam sbírky znal nebo jí byl alespoň fascinován a zároveň zabránil její celkové zkáze. Dochovaná část sbírkového fondu Waldesova muzea je dnes rozdělena mezi dvě významné sbírkové instituce celostátního významu. Obě o odkaz Waldesova muzea pečují s respektem. Námi sledovaný celek byl v roce 1999 prohlášen kulturní památkou a v roce 2011 plně začleněn jako podsbírky do sbírky Muzea skla a bižuterie v Jablonci nad Nisou.⁸⁰ Od roku 2014 je veřejnosti prezentován výběrovou stálou expozicí v rámci tematických výstavních projektů.

I když nelze popřít ztráty i určité narušení původní celistvosti souboru, tento příběh nemá tak smutný závěr jako tehdy u řady dalších sbírek či muzeí. Dle možností,

které nám poskytují dostupné obrazové i písemné prameny, lze konstatovat, že předměty uložené ve veřejných sbírkách dostatečně reprezentují původní fond a řada významných předmětů, které byly i mediálně exponované, je dochována. Zároveň je nutné uvědomit si, že odborná práce se sbírkou po jejím přesunu do jabloneckého muzea nebyla ideově vedena jako snaha o rekonstrukci sbírkového fondu Waldesova muzea. Soubor byl zpracováván za účelem prezentace vývoje spínadel a knoflíků.

Obnova vazeb mezi předměty, institucí, ze které pocházejí, a osobou sběratele Jindřicha Waldese i Ješka Hofmana je předmětem současné odborné práce se sbírkou. Ukazuje se, že sbírka i jednotlivé kolekce jsou v kontextu tohoto pojetí více než jen ukázkou uměleckého řemesla nebo funkčního doplňku. Soubor uložený v jabloneckém muzeu má společně s dochovanými dobovými materiály přinést výpověď o budování soukromé sbírky, jejíž podobu utvářel střet mezi nadšeným sběratelem a profesionálním historikem. A z tohoto pohledu je silně selektivní přístup aplikovaný v sedmdesátých letech kontraproduktivní, ale v kontextu dané doby logický.

I přes intenzivní snahu se nepodařilo v rámci provedeného výzkumu vymezit přesněji rozdíl mezi likvidovaným a dochovaným fondem. Je otázkou, zda to vůbec lze. Odpověď zatím zůstává otevřená.

Zusammenfassung

Nach 1945 untergegangene Siedlungen im ehemaligen tschechoslowakischen Grenzgebiet. Eine vergleichende Studie zur Situation an der Nord- und Südgrenze

MICHAL BUREŠ | RENATA TIŠEROVÁ | Die Erforschung der nach 1945 untergegangenen Siedlungen im ehemaligen tschechoslowakischen Grenzgebiet aus archäologischer Perspektive erfolgt mittels einer Reihe unterschiedlicher Analysen und Sondierungen. Es handelt sich um die Ergründung einer verschwundenen Kulturlandschaft. Der Untergang der Siedlungen im tschechoslowakischen Grenzgebiet nach 1945 wird zumeist in Verbindung gebracht mit der Vertreibung der deutschsprachigen Bevölkerung und der anschließenden Unfähigkeit des tschechoslowakischen Staates, die entvölkerten Gebiete mit neuer einheimischer Bevölkerung zu besiedeln und die Menschen hier zu halten. Auch die Deklaration von Sperr- und Grenzzonen, veränderte wirtschaftliche Bedingungen und die Auflösung des Kleingewerbes spielten eine Rolle.

Wir vergleichen die untergegangenen Dörfer an den Grenzen des „Kalten Krieges“ im Süden mit jenen im „Inneren“ des militärisch-politischen Blocks im Norden. Trotz der offensichtlichen Unterschiede in den regionalen Merkmalen des Sicherheitsregimes ergibt sich für beide Grenzen das gleiche archäologische Bild. Unsere Analyse umfasst eine Bewertung des archäologischen und denkmalpflegerischen Potenzials im Vergleich von Lokalitäten an beiden Rändern der Republik. Die untersuchten Orte können ein Potenzial für die Erhaltung des kulturellen Erbes haben, zumal wenn sichtbare Überreste oberhalb des Bodens bewahrt sind, die auch von einem ungeschulten Besucher wahrgenommen werden können. Wir befinden uns heute in einer idealen Zeit, um zumindest an ausgewählten Stätten ein so genanntes Kuratorenmanagement zu etablieren und zu versuchen, diese Lokalitäten für die zukünftige Forschung möglichst lange zu erhalten. Ein landesweiter Vergleich der untergegangenen oder teilweise verschwundenen Dörfer und Siedlungen des tschechischen Grenzgebiets zeigt eine Reihe von Gemeinsamkeiten und einige mehr oder weniger erwartete Unterschiede. Wir schlagen daher vor, das denkmalpflegerische Potenzial zu nutzen, um an die dramatischen Ereignisse der jüngsten Vergangenheit und die damit einhergehenden Veränderungen der Landschaft zu erinnern.

Das Gehöft Nr. 2 in Kojeko. Ein Beitrag zur Entwicklung des Blockhausbaus in der Region Böhmisches Aicha/Český Dub

TEREZA KONVALINKOVÁ | MARTIN OUHRABKA | Der Text fasst die Ergebnisse der Dokumentation des Blockhauses des Gehöfts Nr. 2 (historische Nr. 20) in Kojeko zusammen. Es ist ein Beitrag zur laufenden Erforschung der ältesten erhaltenen ländlichen Architektur in der Region um Böhmisches Aicha/Český Dub und im

Isergebirgsvorland. Die neu gewonnenen Erkenntnisse aktualisieren frühere Forschungsergebnisse. Dank genauer Ergebnisse einer dendrochronologischen Analyse und eines Vergleichs mit den bereits durchgeführten Untersuchungen können sie in den Kontext der Entwicklung des eingeschossigen Blockhauses eingeordnet werden.

Das Haus des Gehöfts Nr. 2 wurde durch den Beschluss der Schul- und Kulturkommission des Bezirks-Nationalausschusses in Liberec am 25. November 1964 unter der Nummer des ÚSKP-Registers 14080/5-4342 in die staatliche Liste der Kulturdenkmäler eingetragen.

Die Ergebnisse haben vor allem die zeitliche Einordnung des Beginns des Vorkommens dieser Hausvariante im untersuchten Gebiet wesentlich verfeinert. Archivalische Quellen belegen die Existenz eines Gehöfts in diesem Gebiet bereits Ende des 16. Jahrhunderts. Der Bau des Hauses wurde dendrochronologisch für den Übergang des 17. zum 18. Jahrhundert eruiert. Dies entspricht in gewisser Weise der allgemeinen Annahme und folgt der zuvor ermittelten Datierung der verstreut liegenden Häuser mit einer hohen Blockstube, die etwa zwischen den 1740er und 1790er Jahren entstanden sind.

Das Haus ist ein wertvolles Zeugnis für die kontinuierliche Besiedlung des Ortes, die bis in die zweite Hälfte des 16. Jahrhunderts zurückreicht. Es ist daher von grundlegender Bedeutung für die historische und städtebauliche Entwicklung des Dorfes. Die Entwicklung des traditionellen Handwerks und der Lebensweise im 17. bis 20. Jahrhundert lässt sich anhand der erhaltenen Strukturen und einzelner handwerklicher Details nachvollziehen. Angesichts des derzeitigen massiven Trends zum Abriss historischer Gebäude ist der Schutz der dörflichen Bausubstanz unerlässlich. Es ist zudem ebenso notwendig, diese Zeugnisse der Vergangenheit, die immer schneller verschwinden, weiterhin zu dokumentieren.

Franz Metzner und Reichenberg

JAN MOHR | Der deutschböhmisches Bildhauer Franz Metzner (18. November 1870, Wscherau/Všeruby u Plzně – 24. März 1919, Berlin) stellte sich in Nordböhmen durch seine Teilnahme an der Deutschböhmisches Ausstellung 1906 in Reichenberg vor, für die er einen figürlichen Brunnen vor dem Hauptausstellungspavillon schuf. Bei dieser Gelegenheit präsentierte er zudem in Zusammenarbeit mit dem Architekten Josef Zasche sein bisheriges Schaffen erstmals in Böhmen und zwar in einem der Flügel des Kunstpavillons. Damit zeigte er sich im Reichenberger Kontext als Repräsentant der im mitteleuropäischen Raum fortschrittlichen künstlerischen Ideen der Wiener Sezession. Obwohl nach dem Ende der Ausstellung eine Aufstellung von Metzners Brunnen vor dem Reichenberger Rathaus geplant war, kam es zu Lebzeiten des Künstlers nicht zur Umsetzung. Dies geschah erst 1925, sechs Jahre nach Metzners Tod. Ein weiteres für Reichenberg vorgesehene Werk, ein Denkmal für den Mäzen und Textilunternehmer Heinrich von Liebig, wurde 1916 nach mehrjährigen Vorbereitungen auf einen späteren Zeitraum verschoben. Durch den Tod des Künstlers 1919 kam es nicht mehr zur Realisierung. Franz Metzners einziges Werk in der Region Reichenberg

war ein im Sommer 1913 enthülltes Relief mit dem Bildnis Kaiser Josephs II. für das Dorf Ringenhain/Větrov bei Friedland/Frýdlant. Verdankt wird es einem Freund Metzners, dem Raspenauer Maler Franz Wenzel Jäger, der dem Ringenhainer Lehrer Josef Sedlak den Kontakt zum Bildhauer vermittelte. Dieser schuf nicht nur das Relief, sondern entwarf das gesamte Denkmal und wählte persönlich den Ort für seine Aufstellung aus. In der erhaltenen Korrespondenz im Deutschen Kunstarthiv des Germanischen Nationalmuseums in Nürnberg enthalten zwei Bände Briefabschriften sowie authentische Zeugnisse von F. Metzner, die sich auf die genannten Kunstwerke beziehen. Darüber hinaus befasst sich die Korrespondenz auch mit ganz persönlichen Angelegenheiten. Seit der Reichenberger Ausstellung bis 1916 spielte die Zusammenarbeit mit dem aus Gablonz/Jablonec stammenden Josef Zasche eine wichtige Rolle in Metzners Arbeit. Diese Kooperation ist in den erwähnten Briefwechseln vielfältig dokumentiert, verdient jedoch eine gesonderte Bearbeitung, da sich die meisten daraus hervorgegangenen Werke außerhalb des Territoriums Nordböhmens befinden.

Licht und Glas. Die Lüsterfabrik in Steinschönau/Kamenický Šenov

PETR FREIWILLIG | In der ersten Hälfte der 1960er Jahre geriet die tschechoslowakische Wirtschaft in eine Krise, die zur Annullierung des dritten Fünfjahresplans führte. Eines der schwerwiegendsten Probleme war die hohe Verschuldung und die ungünstige Exportsituation in kapitalistischen Ländern. Es mangelte an Devisen, die für technologische Innovationen notwendig waren. Einer der erfolgreichsten Exportsektoren war die Glas- und Schmuckindustrie, die allerdings nach 1948 stark unterinvestiert war. Der Erfolg der Weltausstellung Expo 58 trug dazu bei, dass sich die Sichtweise auf die Branche änderte und in den 1960er Jahren landesweit beispiellose Investitionen in den Anlagenbau getätigt wurden. In Steinschönau/Kamenický Šenov, einem seit dem 18. Jahrhundert weltbekanntem Zentrum der Glasproduktion und des Glashandels, wurde eine neue Kronleuchterfabrik errichtet. Die Herstellung von Glaslüstern hatte hier eine besondere Tradition und es waren in der Vergangenheit mehrere darauf spezialisierte Unternehmen gegründet worden, darunter als wichtigstes die *Companie Elias Palme*. Nach 1945 wurden alle Unternehmen verstaatlicht und anschließend in einem nationalen Unternehmen zusammengeführt, das ab 1952 den Namen LUSTRY trug. Die Zersplitterung der Tätigkeiten, die sich aus der Fusion so vieler Unternehmen ergab, führte zu Schwierigkeiten, wobei sich auch die Form des Kombinats als ungeeignet erwies. Anfang der 1960er Jahre fiel der Entschluss zum Bau eines neuen Werks. Mit dem Bau wurde am 22. Juni 1966 begonnen und 1972 erfolgte die Aufnahme des Probetriebes. Die Fertigstellung zog sich jedoch noch bis 1977 hin. Den Entwurf des neuen Werks erstellte ein Team des 1961 gegründeten Prager Spezialstudios Skloprojekt. Die Bauarbeiten wurden von der Firma Vítkovické stavby Ostrava realisiert, die hauptsächlich im Industriegebiet von Mährisch-Ostrau/Ostrava tätig war. Die künstlerische Gestaltung der Außenanlagen oblag Vjačeslav Irmanov und Václav Šlapák. Der Bau war von erheblichen Schwierigkeiten und Verzögerungen begleitet, und die ursprünglich geplante Inbetriebnahme im Jahr 1970 wurde nicht eingehalten. Teil des Projekts war auch ein umfangreicher Wohnungsbau in der Nähe des Werkstandorts. Der eigentliche Produktionskomplex ist ein Beispiel für die

hochwertige Industriearchitektur der 1960er Jahre und spiegelt alle zeitgenössischen Konzepte: Zonierung, Konzentration in einem Monoblock und eine durchdachte volumetrische Komposition.

„Waldes-Sammlung“ 1946–1977. Der Weg des Waldes-Museums für Knöpfe und Kleiderverschlüsse von Prag- Wrschowitz/Praha-Vršovice ins Museum für Glas und Bijouterie in Gablonz/ Jablonec nad Nisou

KATEŘINA HRUŠKOVÁ | Das Museum für Glas und Bijouterie in Gablonz/Jablonec nad Nisou (MSB) verwaltet seit 1973 einen Teil der ursprünglichen Sammlung des Waldes-Museums für Knöpfe und Kleiderverschlüsse (Knopf-Museum Heinrich Waldes; WM), das vom Industriellen und Sammler Heinrich Waldes gegründet worden war. Das Museum existierte von 1916 bis 1946 in Prag-Wrschowitz/Praha-Vršovice als Teil der Firma Waldes & Co. Die Studie befasst sich mit dem Schicksal des zahlenmäßig größeren Teils der Sammlung, die ethnografische und kunsthandwerkliche Artefakte, technologische Muster, historische Textilien und Archivmaterialien umfasste. Nach der Auflösung des WM wurden diese Artefakte vom Kunstgewerbemuseum Prag (UPM) verwaltet und sind nun Teil der Sammlung des MSB.

1946 wurde das Knopf-Museum im Zuge der Verstaatlichung der Firma Waldes & Co. geschlossen. Die Sammlung wurde dem UPM als Depositum übergeben. Besonders wertvolle Exponate wurden eingelagert und in Prag belassen. Der größte Teil des Depots, das neben Kleiderverschlüssen, Textilien und technologischen Objekten auch Bücher umfasste, wurde in Kisten ohne detaillierte Aufzeichnungen zum UPM transportiert und schließlich 1950 in einem Nebengebäude des Schlosses Jemnišcht/Jemniště eingelagert. Nach der Ablehnung des Restitutionsantrags von Hedvika Waldes wurde kein Verwalter der eingelagerten Sammlung benannt. Die Sammlung befand sich in einem vermögensrechtlichen Vakuum. Die Bücher wurden für die Handbibliothek des Museums der gesellschaftlichen Kultur verwendet, während die anderen Kisten mehr oder weniger unberührt blieben und unter unbefriedigenden Bedingungen gelagert wurden. Im Jahr 1967 gelang es dem UPM, die Liegenschaft an die verstaatlichte Firma KOH-I-NOOR zu übertragen, der faktischen Nachfolgerin von Waldes & Co. Auch hier gelang es nicht, eine langfristige angemessene Verwendung für die Sammlung zu finden. Dank der Initiative des UPM wurde die Sammlung schließlich im MSB untergebracht, wo ihre Registrierung begann, ausgewählte Stücke in die Dauerausstellung aufgenommen wurden und zwei Sammlungskonvolute noch in den 1970er Jahren in Ausstellungen zu sehen waren.

Die Studie stützt sich auf eine Analyse zeitgenössischer Dokumente, die im Nationalarchiv in Prag (Bestand der staatlichen Denkmalverwaltung), im UPM in Prag (Materialien im Zentrum für Dokumentation der Sammlungen und in der Abteilung für Registrierung der Sammlungen, der Registratur) und im staatlichen Bezirksarchiv in Jablonec nad Nisou (Bestand des Glas- und Bijouteriemuseums) aufbewahrt werden, sowie auf zeitgenössische Zeitschriftenartikel, Werbematerialien und Ausstellungskataloge.

Streszczenie

Zanikłe osiedlenie po 1945 r. w byłym pograniczu czechosłowackim. Studium komparatywne granicy północnej i południowej

MICHAŁ BUREŠ | RENATA TIŠEROVÁ | Badanie zasiedlenia zanikłego po roku 1945 w byłym pograniczu czechosłowackim z punktu widzenia archeologii realizujemy za pośrednictwem kilku okręgów badawczych. Chodzi o badania zanikłej krainy kulturowej. Zanik osad w pograniczu czechosłowackim po roku 1945 bywa najczęściej połączony z wysiedlaniem obywatelstwa niemieckojęzycznego i następną niezdolnością państwa czechosłowackiego o dosiedlenie tych obszarów nowym obywatelstwem i jego utrzymanie. Swoją rolę odegrało również założenie zakazanego pasma granicznego, zmiana stosunków gospodarczych i zanik drobnych działalności gospodarczych. Porównujemy zanikłe wsie usytuowane na granicach „zimnej wojny“ na południu ze wsiami „wewnątrzkrajowymi“ wojskowo-polityczny blok na północy. Pomimo widocznych różnic w charakterystykach regionalnych reżimu ochrony uzyskujemy u obu granic taki sam obraz archeologiczny.

Częścią składową naszej analizy jest ocenienie potencjału archeologicznego i zabytkowego porównywanych miejsc na obu stronach republiki. Badane miejsca mogą mieć również swój potencjał zabytkowy, nawet w przypadku, że na miejscu ponad poziomem terenu znajdują się dostrzegalne bezpośrednio okiem pozostałości, które jest zdolny rozeznaczyć i niepouczony turysta. Dziś znajdujemy się w okresie, który jest idealny do stanowienia tzw. kuratorskiego managementu co najmniej w wybranych miejscach i celem usiłowania o utrzymanie miejsc dla przyszłych badań tak długo, jak to będzie możliwe. Porównywanie zanikłych i częściowo zanikłych wsi i osad czeskiego pogranicza w całej republice przejawia szereg podobieństw i kilka więcej lub mniej oczekiwanych różnic. Dlatego proponujemy wykorzystać potencjał zabytkowy do przypomnienia dramatycznych wydarzeń przeszłości i tego, do jakich zmian w krajinie prowadziły te wydarzenia.

Posiadłość wiejska nr 2 w Kojecku, artykuł o rozwoju cembrowanego domu piętrowego na Ziemi Českodubskiej

TEREZA KONVALINKOVÁ | MARTIN OUHRABKA | Tekst podsumowuje wyniki dokumentacji domu cembrowanego posiadłości nr 2 (historyczny nr 20) w Kojecku. Chodzi o następny artykuł o przebiegającym badaniu najstarszej przetrwałej architektury wiejskiej na Ziemi Českodubskiej i w dorzeczu Izery. Nowo pozyskane informacje aktualizują starsze już wyniki badawcze. Dzięki dokładnym wynikom analizy dendrochronologicznej i porównaniom z realizowanymi już badaniami można je podać i umieścić w kontekście rozwoju piętrowego domu cembrowanego.

Dom posiadłości nr 2 był zapisany w Państwowym Spisie Zabytków Kulturalnych na podstawie decyzji Oświatowej i Kulturowej Komisji Powiatowego Urzędu Narodowego w Libercu w dniu 25. 11. 1964 za numerem rejestru ÚSKP 14080/5-4342.

Wyniki przede wszystkim zasadniczo uściśliły czasowe umieszczenie początku pojawienia się tego wariantu domu na badanym terenie. Źródła archiwalne udowadniają istnienie posiadłości w danym miejscu już pod koniec XVI wieku. Budowa domu była dendrochronologicznie dokładnie udowodniona na przełomie XVII i XVIII wieku. Odpowiada w pewnym stopniu ogólnym oczekiwaniom i nawiązuje do pozyskanego dotychczas datowania domów z wysoką izbą występujących od 40-tych do 90-tych lat XVII wieku.

Dom jest cennym dokumentem o kontynuowanym zasiedleniu danego miejsca, które jest udokumentowane już od drugiej połowy XVI wieku. Dlatego ma zasadniczą wartość dla historycznego i urbanistycznego rozwoju wsi. W kontekście przetrwałych konstrukcji i poszczególnych szczegółów rzemieślniczych można śledzić rozwój rzemiosła tradycyjnego i sposobu życia w XVII–XX wieku. Z uwzględnieniem obecnego masywnego trendu demolowania obiektów historycznych jest niezbędna ochrona obiektów wiejskich. Należy również kontynuować dokumentowanie tych przypomnień przeszłości, które znikają coraz częściej.

Franz Metzner i Ziemia Liberecka

JAN MOHR | Rzeźbiarz czesko – niemiecki, Franz Metzner (18. 11. 1870 Všeruby koło Pílna / Wscherau – 24. 3. 1919 Berlin) zaprezentował się w środowisku Czech Północnych przede wszystkim swoim udziałem na Wystawie Niemców czeskich (Deutschböhmisches Ausstellung) w Libercu w roku 1906, ze względu na którą wykonał on fontannę figuralną przed głównym pawilonem wystawowym. Przy tej okazji w jednym ze skrzydeł pawilonu sztuki po raz pierwszy w Czechach we współpracy z architektem Josefem Zaschem przedstawił również swoją dotychczasową twórczość. W środowisku libereckim przedstawił się więc jeden z artystów, który prezentował w środowisku środkowoeuropejskim ówczesne pomysły progresywnej secesji wiedeńskiej. Pomimo tego, że po zakończeniu wystawy planowano zainstalować fontannę w mieście przed ratuszem, jednak nie zostało to wykonane w Libercu za życia artysty. Doszło do tego aż w roku 1925, sześć lat po śmierci Metznera. Również następną przygotowywana praca dla Liberca, pomnik protektora i przedsiębiorcy przemysłu włókienniczego, Heinricha von Liebiega, w roku 1916 została przesunięta po kilku latach przygotowań na okres późniejszy. Ze względu na zgon artysty w roku 1919 nie zostało to już zrealizowane. Jedyną pracą Franza Metznera na Ziemi Libereckiej został relief z podobizną cesarza Józefa II. w miejscowości Větrov koło Frýdlantu v Čechách, który odsłonięto latem 1913 roku. Zastępcę o wykonanie dzieła miał przyjaciel Franza Metznera, raspenavski malarz, Franz Wenzel Jäger, który przekazał větrovskiemu nauczycielowi, Josefowi Sedlakowi, kontakt do rzeźbiarza. Wykonał on nie tylko relief, ale również cały kompleks pomnika i osobiście wybrał przestrzeń

na jego umiejscowienie. W Deutsches Kunstarchiv przy Germanisches Nationalmuseum w Norymberdze, znajdują się w dochowanej korespondencji o tych faktach w dwóch tomach kopii archiwalnych z autentycznym poświadczeniem F. Metznera, dokumenty dotyczące konkretnych wspomnianych dzieł artystycznych. Oprócz tego wspomniana korespondencja zajmuje się też zupełnie osobistymi kwestiami. Od wystawy libereckiej aż do roku 1916 znaczną rolę w twórczości Metznera zajmuje współpraca z rodakiem jabloneckim, architektem Josefem Zaschem. Jest ona bogato dokumentowana we wspomnianych kopiach archiwalnych, jednak zasługuje ona na samodzielne opracowanie, ponieważ większość dzieł, które powstały dzięki tej współpracy, znajduje się poza obszarem Czech Północnych.

Światło i szkło. Zakład żyrandoli w Kamenickim Šenovie

PETR FREIWILLIG | W pierwszej połowie lat 60-tych XX wieku gospodarka czechosłowacka dostała się do kryzysu, który prowadził do odwołania trzeciego planu pięcioletniego. Jednym z poważnych problemów była wysokość długu i niekorzystna struktura eksportu do państw kapitalistycznych. Brakowało dewiz niezbędnych na innowacje technologiczne. Jednym z najważniejszych branż eksportowych był przy tym przemysł szklarniany i biżuteria, po roku 1948 mocno niedoceniony inwestycyjnie. Sukces na Wystawie Światowej Expo 58 przyczynił się do zmiany punktu spojrzenia na tę branżę i bezprecedensowe budowanie inwestycyjne zakładów w całym kraju, odbywające się to w latach 60-tych. Nowa fabryka żyrandoli w Kamenickim Šenovie, znanego w świecie centrum produkcji szklarskiej i handlu od XVIII wieku. Tutejszym artykułem specyficznym stały się żyrandole szklane. Powstał tu szereg specjalizowanych firm, z których najbardziej wybitną stała się *Companie Elias Palme*. Po roku 1945 roku były wszystkie zakłady znacionalizowane a następnie złączone w jeden zakład narodowy, który od roku 1952 roku nosił nazwę LUSTRY. Rozproszenie eksploatacji, wypływające z połączenia tylu firm, prowadziło do problemów. Nie odpowiadał również ich charakter. Dlatego na początku lat 60-tych podjęto decyzję o wybudowaniu nowego zakładu. Budowę rozpoczęto 22. 6. 1966 i została wprowadzona do eksploatacji w 1972 roku. Jednak została dokończona aż w 1977 roku. Projekt nowego zakładu opracowała załoga praskiego specjalizowanego atelier Skloprojekt, założonego w 1961r. Budowę zrealizowała firma Vítkovické Stavby Ostrava działająca przede wszystkim w ostravskiej aglomeracji przemysłowej. Dekoracje artystyczne wnętrza zabezpieczyli Vjacesław Irmanov i Václav Šlapák. Budowie towarzyszyły znaczne problemy i opóźnienia. Pierwotnie zaplanowane rozpoczęcie eksploatacji w 1970 roku nie udało się dotrzymać. Częścią składową stała się masywna budowa mieszkaniowa w sąsiedztwie arealu. Sam kompleks budowlany jest przykładem jakościowej architektury przemysłowej lat 60-tych i odzwierciedla wszystkie koncepcje tego okresu: strefowanie, koncentracja w monobloku i przemyślana kompozycja objętościowa.

„Kolekcja Waldes” w latach 1946–1977. Droga Funduszu Kolekcji Guzików i Spinek Muzeum Waldesa z praskich Vršovic do Muzeum Szkla i Biżuterii w Jabloncu nad Nisou

KATEŘINA HRUŠKOVÁ | Muzeum Szkla i Biżuterii w Jabloncu nad Nisou (MSB) administruje od roku 1973 część pierwotnej kolekcji Muzeum Guzików i Spinek Waldesa (WM) założonego przez przemysłowca i kolekcjonera, Jindřicha Waldesa. Muzeum istniało w latach 1916–1946 w Pradze-Vršovice jako część składowa zakładu Waldes&Co. Studium trudni się losem ilościowo większej części kolekcji, zawierającej przedmioty etnograficzne i artystyczno-przemysłowe wzorki, materiał historyczny i przedmioty archiwalne. Kolekcja po zamknięciu WM była administrowana przez Artystyczno-Przemysłowe Muzeum w Pradze (UPM) a obecnie jest częścią składową MSB.

W roku 1946 w następstwie znacionalizowania firmy Waldes& Co. doszło do likwidacji Muzeum Waldesa. Fundusz zbiorów został przesunięty jako depozyt do administracji UPM. Szczególnie cenne eksponaty zostały umieszczone i pozostawione w Pradze. Większa część depozytu, zawierającego obok spinek, materiałów tekstylnych, technologii i książek, została bez szczegółowej ewidencji przewieziona do UPM i w końcu została umieszczona w roku 1950 w jednym budynku gospodarczym na zamku Jemniště. Po odrzuceniu wniosku restytucyjnego Hedviky Waldes nie stanowiono administratora deponowanej kolekcji. Kolekcja znalazła się w wakuum majątkowo prawnym. Książki wykorzystano w podręcznej bibliotece Muzeum Kultury Socjalnej, reszta pakunków mniej lub więcej nietkniętych umieszczono w nieodpowiednich warunkach. W 1967r. UPM udało się przenieść majątek na zakład narodowy KOH-I-NOOR, faktycznego kontynuatora Waldes& Co. Ani jemu nie udało się znaleźć dla kolekcji długookresowego odpowiedniego wykorzystania. Dzięki inicjatywie UPM kolekcja została w końcu umieszczona w MSB, gdzie rozpoczęto jej ewidencję, wybrane sztuki zostały umieszczone w stałej ekspozycji a dwie kolekcje jeszcze w latach 70-tych XX wieku zostały zaprezentowane w ramach wystaw.

Studium powstało na podstawie analizy dokumentów z tego okresu umieszczonych w Archiwum Narodowym w Pradze (Fundusz Państwowa Administracja Zabytkowa), w UPM w Pradze (materiały umieszczone w Centrum Dokumentacji Zbiorów i w Dziale Ewidencja Zbiorów, Registratura) i w Państwowym Archiwum Powiatowym w Jabloncu nad Nisou (Fundusz Muzeum Szkla i Biżuterii), artykułów okresowych z periodyków, materiałów promocyjnych i katalogów wystawowych.