

Z historie sklářského rodu Riedelů IV. – Soumračná léta (1929–1945)

Glassmaker Family Riedel IV – Twilight Years (1929–1945)

Petr Nový

Muzeum skla a bižuterie v Jablonci nad Nisou, petr.novy@msb-jablonec.cz

Obsáhlá studie, zpracovaná na základě podrobné rešerše literatury, tištěných a archivních pramenů, vznikla na popud Maximiliana Josefa Riedela, CEO firmy Riedel Austria, jako podklad pro přípravu monografie věnující se historii a současnosti jeho rodiny a významné světové sklářské společnosti s českými kořeny, které dnes sídlí v rakouském Kufsteinu. Pro účely publikování ve Sklář a keramikovi byl text zkrácen a rozdělen do čtyř částí. Text díky detailnímu výzkumu obsahuje řadu dosud opomíjených nebo zcela neznámých informací, které mají významnou vypovídací hodnotu nejen v souvislosti se sklářským rodem Riedelů, ale i celým českým sklářstvím. Protože se jedná o široce rozvětvený rod, studie se věnuje v prvé řadě tzv. polubenské linii, která je i nadále v oboru činná.

A comprehensive study, based on detailed researches in literature, as well as in printed and archival sources, was created at the instigation of Maximilian Josef Riedel, CEO of Riedel Austria, as a basis for the preparation of a monograph devoted to history and present of his family, as well as to a world-famous glass company with Bohemian roots, that is located in Kufstein, Austria. For purposes of publishing in Sklář a keramik magazine, the text was shortened and divided into four parts. Thanks to detailed research, the text can contain a number of previously neglected or completely unknown information having significant informative value not only in relation to the glass family of Riedel, but also to entire Czech glassmaking. Because it is a broadly branched family, the study focuses primarily on the family line from Polubný, which is still active in the field of glass.

Lesk a bída

Na konci roku 1929 firma Josef Riedel své zboží přes četné obchodní partnery nabízela po celém světě a pro místní výrobce provozovala sklady bižuterních polotovarů – zejména tyčí, tyčinek, trubiček, banglí a perliček – v sedmnácti městech a obcích na Jablonecku a Železnobrodsku^[1]. V 15 firemních hutích s 29 sklářskými pecemi (v provozu jich ale bylo jen 12), rafinerii a továrně na bronzové zboží, přádelně a tkalcovně bavlny a dalších pomocných provozech pracovalo 2 452 lidí, z toho 100 úředníků. Ročně se v riedelovských sklárnách utavilo na 15 000 tun skla^[2]. Firma též při všech svých závodech udržovala rozsáhlý bytový fond, jenž pronajímala pro provoz nezbytně nutným dělníkům i úřední-

kům. Starala se i o pozůstalé po kmenových zaměstnancích, když například v Polubném na své náklady provozovala vdovský dům^[3]. Významného ocenění se na konci roku 1929 firma dočkala na mezinárodní výstavě v Barceloně, kde za představené dekorované duté sklo získala Grand Prix^[4].

Již v červenci 1929 Riedelové zřídili novou evidenci zákazníků polubenských hutí, kde se zhotovovalo zejména duté a lisované sklo, i rafinerie s čísly kreditních kont. Tedy soupis těch obchodních partnerů, jímž byli ochotni dodávat na dluh. V případě skláren se do konce roku 1931 jednalo o 753 odběratelů a u rafinerie o 521 firem. Sortiment rafinerie, zejména elektrotechnické zboží, mířil především do

zahraničí. Vedle evropských zemí (Anglie, Belgie, Bulharsko, Dánsko, Francie, Itálie, Jugoslávie, Německo, Nizozemí, Norsko, Polsko, Portugalsko, Rakousko, Rumunsko, Španělsko, Švédsko a Švýcarsko) je pozoruhodný velmi rozvinutý obchod se zeměmi jižní a střední Ameriky – Argentinou, Brazílií, Kubou, Mexikem, Panamou, Peru, Uruguayí a Venezuelou. Ze zámořských destinací nechybí ani USA a Kanada, z asijských Čína, Japonsko, Turecko a Singapur, z Afriky Egypt.

To výrobky polubenských hutí nacházely odbyt především v Československu – v Jizerských horách, kde v seznamu nechybí žádný významnější výrobce krystalerie, a na Borskošenovsku. Zde k zákazníkům patřily proslu-



Walter Riedel, reprodukce portrétu z roku 1928, MSB Jablonec nad Nisou

lé novoborské rafinerie dutého skla Bayermann & Co., Karl Goldberg, Julius Mühlhaus & Co., Johann Oertel & Co. či Brüder Rachmann. K obchodním partnerům patřily též odborná sklářská škola v Železném Brodě a prodejní družstvo čs. legionářů tamtéž. Mimo ČSR Riedelové polubenské sklo dodávali do Anglie, Austrálie, Belgie, Francie, Itálie, Kanady, Maďarska, Německa, Nizozemí, Polska, Rakouska, Rumunska a USA. Zde nelze z odběratelů nezmínit umělecké dílny Bimini ve Vídni. Polubenské hutě dodávaly sklo též do jiných skláren, mezi nimiž nechyběly Harrachovská sklárna v Novém Světě, Ludwig Moser & Söhne v Karlových Varech, S. Reich & Co. v Krásnu, Josefinenhütte ve Slezsku či – v neposlední řadě – Thomas Webb & Sons v anglickém Stourbridge^[5].

Globální hospodářská krize, na jejímž počátku byl tzv. „černý čtvrtek“ na Wall Street, krach nejvýznamnější světové burzy v New Yorku dne 24. října 1929, přišla bez varování. Světové velmoci se začaly předhánět ve výši dovozních cel a dalších restrikcích, které tvrdě dopadly na všechny. Po rozpadu Rakouska-Uherska v roce 1918 se jablonecká bižuterie stala na vývozu zcela závislá. Proto – přestože v jiných oborech začala krize po polovině třicátých let odeznívat –, pro české sklo a bižuterii to zcela neplatilo a s velkými obytovými obtížemi se potýkaly až do konce třicátých let.

Na jejich počátku krize Riedelové sevřela naplno. V roce 1930 byl zastaven provoz skláren ve Svoru a kořenovské přádelny. Do tří let bylo všechno zařízení a stroje z Kořenova rozprodáno. Budovu získala do pronájmu pražská akciová společnost Naturin na výrobu umělých střev,

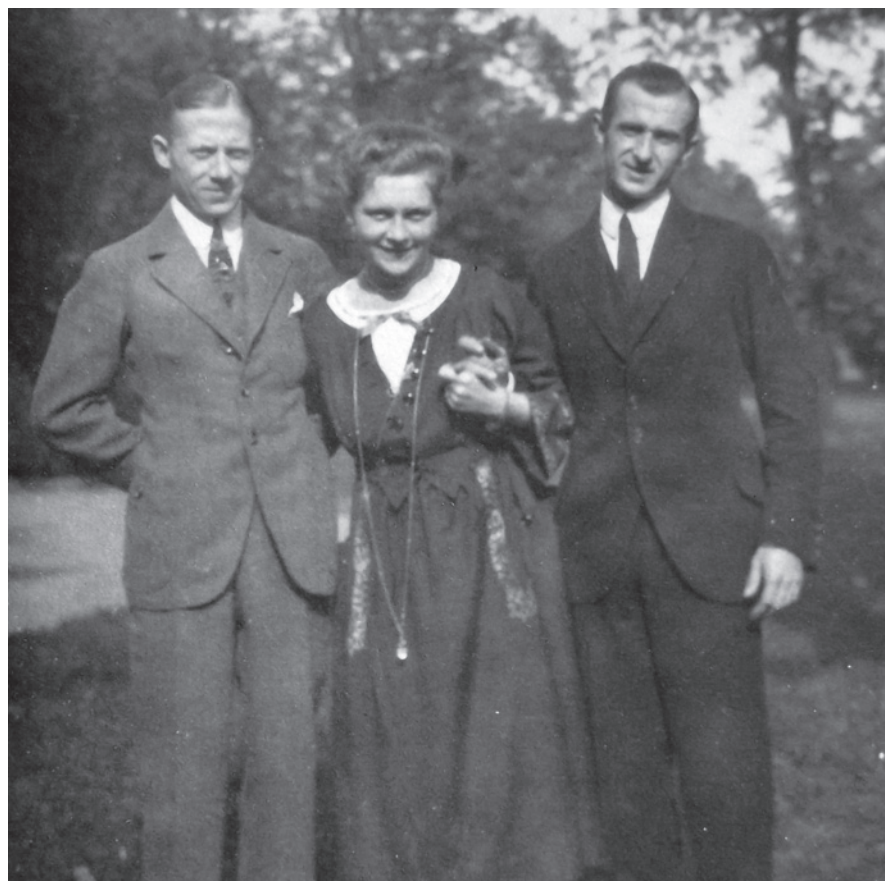
v níž měli Riedelové kapitálovou účast. V květnu 1932 nechala polubenská velkofirma zastavit provoz v žacléřských sklárnách a vedení tkalcovny v Dolním Maxově přenechala společnosti J. Donth & Co. Po dvou letech byl ale i tento provoz uzavřen, a nakonec se stal z nájemce v roce 1938 majitel^[6].

Toho se již nedočkal bývalý společník a šenioršéf firmy, uznávaný odborník a autor několika patentovaných zásadních zlepšení výrobních sklářských technologií Wilhelm Riedel, který dne 10. listopadu 1929, čtyři dny před dovršením osmdesátin, zemřel v německých lázních Wiesbaden. Ze světa tak odešel poslední syn „sklářského krále“ Josefa Riedela. Pohřben žehem byl v Liberci za hojně účasti truchlících, když před krematorium parkovalo více než osmdesát automobilů. Vedle své dlouholeté činnosti v rámci Obchodní a živnostenské komory v Liberci byl též členem státní železniční rady a členem kuratoria Severočeského muzea v Liberci. Jeho hlavními dědici se stali adoptivní synové Otto Riedel ml. a Walde- mar Riedel^[7].

Přestože světová ekonomická deprese postihla všechny obory sklářské výroby, nejtvrději jablonecký průmysl. Již na začátku roku 1931 jablonecké Gremium exportérů oznámilo, že prodejní

cena bižuterie se během jediného roku propadla o 90 %!^[8] Pád celkové hodnoty vývozu pokračoval až do roku 1933, kdy se zastavil zhruba na 30 % z období před krizí. O práci v Jizerských horách přišlo kolem 10 000 lidí, tedy jedna čtvrtina ze všech, které živila sklářská výroba^[9]. K razantním opatřením museli přistoupit i Riedelové, když propustili 1 000 lidí. Pro ty, kteří ve firmě zůstali, se snažili práci a výdělek zajistit tím, že se dělníci střídali tak, aby mohli odpracovat v průměru osm až deset směn měsíčně. Zároveň každému podle počtu směn firma strhávala 5–10 Kč z platu na fond podpory nezaměstnaných kolegů^[10]. Hodnota objemu riedelovské sklářské výroby klesla z 67 milionů Kč v roce 1929 na 24 milionů za rok 1933 – tedy téměř o dvě třetiny!^[11]

Situace se začala pomalu stabilizovat mezi lety 1934–1935, čemuž pomohla i vládní nařízení upravující na základě neustálých výzev podnikatelů a profesních organizací poměry ve sklářském a bižuterním podnikání – částečná refundace uhelné daně (od 1930), kartelový zákon (1933), numerus clausus (1934), neboli stanovení maximálních výrobních kvót pro jednotlivé sklárny podle jejich průměrné výrobní kapacity mezi lety 1926–1931,



Zleva: Walter Riedel, Claudia Riedel, Arno Riedel, po 1920, archiv Riedel, Kufstein



Walter a Claudia Riedelovi, kolem 1935, archiv Riedel, Kufstein

a pokles kurzu koruny (jaro 1934), který pomohl exportu^[12].

Kartelizace přispěla jak k dodržování výrobních kvót, tak jednotných prodejních cen. Na Jablonecku se nejednalo o žádnou novinku, protože o stejný typ regulací se již od druhé poloviny 19. století snažila rozličná profesní společenstva. Walter Riedel byl iniciátorem a hlavní postavou Kartelu výrobců tyčového skla. Výrobní kvóta polubenské velkofirmy, jež ve výrobě skleněných tyčí a tyčinek dominovala, byla stanovena na 40 %. Kdo nedodržoval sjednané podmínky, byl finančně pokutován. Ostré kartel samozřejmě vystupoval proti firmám, které nebyly jeho členy. Při velmi složitých jednáních firmu Riedel často zastupoval ředitel Seidl^[13].

Ve třicátých letech se Riedelové začali pravidelně účastnit světových výstav. Vedle běžného sortimentu se prezentovali též speciálními výrobky, které zdobily československé pavilony. V Bruselu roku 1935 to byla „alej“ z křišťálového a modrého tyčového skla u vstupu a dekorace z tyčového skla nechyběla ani na světové výstavě v Paříži roku 1937^[14]. Oba prostorové objekty vznikly na základě návrhu scénografa čs. expozice Ing. Antonína Heythuma a na obou světových výstavách firma obdržela Grand Prix^[15]. V polubenské sklárně vzniklo roku 1937 též šestnáct lisovaných čtvercových reliéfních desek s figurální tematikou „Země a lidé“, které Jaroslav Horejc navrhl pro Palác národů v Ženevě. Výjev byl pozoruhodný i svými rozměry: celkovou šířkou 545 cm a výškou 140 cm. Umístěn ve Švýcarsku ale nakonec nebyl^[16].

Riedelové spolupracovali též s umělecoprůmyslovými sklářskými školami

– ta z Železného Brodu dokonce patřila k pravidelným zákazníkům. A škola v Novém Boru například roku 1931 na své výroční výstavě představila studenty navržené a broušené skleněné unikáty z firmou darovaného světlemodrého, světleřůžového, světlezeleného skla a kouřového topazu^[17].

Riedelové se samozřejmě nepřestali věnovat ani vývoji nových výrobků, technologií a jejich zavádění do praxe. K významným inovacím patřily ve firmě vyvinuté speciální borosilikátové skloviny označované jako H31 (Hartglas), AH (Apparate-Hart) a PN (Polaun-normal). V Polubném se z nich zhotovovaly trubice a válce pro laboratorní a další přístroje, lékařské a technické kapiláry, pláště teploměru a vodoznaků a světlotiskové pláště pro obloukové lampy. Specialitou se stala výroba tzv. strojního skla (Maschinenglas), zejména stolních a toaletních souprav, tvarovaného lisofoukáním na poloautomatických strojích bez potřeby dalšího opracování.

K novinkám patřily též neonové trubice, jejichž velkým zákazníkem byla zlínská obuvnická firma Bata (odběratel od 4. září 1930), jejíž obchodní síť též Riedelové využívali při distribuci tohoto zboží, a trubičky pro foukání vánočních ozdob. Od roku 1931 Riedelové patřili, společně se sázavskou sklárnou Kavalier, k jediným dodavatelům Sklářského družstva pro výrobu foukaných vánočních ozdob se sídlem ve východočeském Zdobíně, které bylo téměř monopolním výrobcem tohoto zboží v Československu^[18].

Pominout z novinek nelze ani patentovaná ochranná brýlová skla (1934), brýlová skla absorbující ultrafialové záření

(1935) vyráběná ve Svoru, a spolupráci s rakouskou firmou Klinger na rafinaci hladkých i prizmatických skel pro teplovodní a horkovodní kotle, nebo střešní a stěnové průzory z masivního lisovaného skla^[19]. Velkou událostí bylo dne 4. března 1935 zprovoznění nové elektrické pece v polubenské sklárně. Walter Riedel byl též jako respektovaný sklářský odborník v roce 1936 státním Sklářským ústavem v Hradci Králové přizván k přípravě československé odborné reprezentace na II. Mezinárodním sklářském kongresu v Londýně^[20].

Vlastnická struktura firmy se během ekonomické krize výrazně změnila. Od 13. ledna 1923 do počátku třicátých let 20. století byla tichou společnicí dcera Josefa Riedela ml. Helena (Hella), od roku 1919 manželka Paula von Jankó, ředitele liberecké pobočky pražské banky Böhmische Escompt – und Creditanstalt, s nímž se v roce 1930 rozvedla a později žila v Berlíně^[21]. Její odchod firmu nemohl nijak ohrozit, smrt jednoho z veřejných společníků však ano. Dne 30. listopadu 1934 zemřel po těžké nemoci senioršéf firmy Otto Riedel ml. v Drážďanech, kde hledal úlevu od bolesti na klinice Dr. Böhringera^[22]. Od útlého mládí nebyl příliš zdravý, přesto absolvoval reálné gymnázium v Drážďanech a univerzitní studium v Lipsku^[23]. V rámci podniku se zasloužil například o vytvoření přehledného číselného systému všech barev a odstínů, které se ve sklárnách tavily. Vzorkovnice, sestavená roku 1918, se členila na 80 základních barevných skupin dále strukturovaných podle sytosti, tvrdosti a dalších znaků. Jen v tyčovém skle Riedelové mezi válkami tavili sedm druhů skel včetně kombinací, devět základních barev a téměř 500 barevných odstínů^[24]. K firemním specialitám patřilo prvotřídní šatonové tyčové sklo a šatonové výlisky (skleněné imitace drahokamů), vyráběné v 15 základních transparentních barvách ve zhruba 80 odstínech pro strojně broušené kameny o velikosti 2–8 mm.

Krátce před smrtí – dne 23. listopadu 1934 – bezdětný Otto Riedel ml. adoptoval své synovce Johanna Christopha, Clause Josefa (syny Waltera Riedela) a Karla Heinze Riedely (syna Arno Riedela), kteří se tak stali jeho hlavními dědici. Jmenovaní si podle konečného vyřádkování z května roku 1935 po odečtení závazků mezi sebe rozdělili jmění ve výši 29,5 milionu Kč. Celková hodnota firmy

Jos. Riedel na konci listopadu 1934 činila necelých 47 milionů Kč^[25].

Když dne 31. prosince 1935 z podniku vystoupil Ottův bratr Waldemar Riedel, který si ponechal lázeňský hotel v Kořenově, stali se jedinými majiteli největší sklářské firmy v Československu – která se objemem výroby 38 pecí mohla směle řadit mezi přední světové producenty – Walter a Arno Riedelové. Zatímco Walter Riedel stanul v čele rodinného podniku, Arno Riedel se z pozice provozního ředitele věnoval běžným denním záležitostem. Dne 12. dubna 1938 se stal společníkem firmy bez majetkového podílu příbuzný manželka Waltera Riedela Claudie Adolf von Rummer z Potočné, jenž v ní předtím čtyři roky působil jako prokurista. Na starosti dostal od roku 1932 ladem ležící areál skláren v Žacléři. Oživit se mu jej však nepodařilo a roku 1941 ze společnosti opět vystoupil^[26].

Bratři v polovině třicátých let investovali velké finanční prostředky do nemovitého majetku. Walter Riedel pro své tehdy ještě nezletilé syny Johanna Christoph a Clause Josefa Riedela (1921–2004) a Clause Josefa Riedela (1925–2004, devátá generace) v roce 1935 koupil za 3 150 000 Kč od hraběte Jaromíra Czernina-Morczina polesí Černý Důl u Vrchlabí o rozloze téměř 1 000 ha. V průběhu roku 1936 zde pak nechal vystavět loveckou chatu. Arno Riedel se stal v roce 1936 majitelem velkostatku Krušina na Karlovarsku o rozloze 368 ha, za něž hraběti Alexandru z Thurnu a Valsassiny zaplatil 1 350 000 Kč^[27]. Oba si takové nákupy mohli dovolit. Výše osobního majetku každého z nich tehdy převyšovala 20 milionů Kč^[28].

Walter Riedel se jako ředitel firmy velmi aktivně účastnil meziválečné sklářské diplomacie v Československu. V roce 1922 byl zvolen předsedou Jablonecko-Tanvaldské oblastní skupiny sklářských průmyslníků, později zastával významné posty v Centrálním svazu čs. průmyslníků, a to jako jeden z pěti zástupců předsedy Hospodářského sklářského svazu a první zástupce předsedy Zaměstnaneckého svazu^[29]. Působil i ve sklářské komisi čs. ministerstva průmyslu a účastnil se zásadních porad týkajících se sklářské a bižuterní výroby v zemi. Jako člen delegace sklářských podnikatelů, se také dne 13. května 1936 setkal s československým prezidentem Edvardem Benešem^[30]. To se ale již nad malým státem uprostřed Evropy stahovala hnědá mračna, jimiž



Lovecká chata Waltera Riedela v Černém Dole u Vrchlabí, 1936, SOKA Most, pracoviště Velebudice

nebe nad starým kontinentem brzy pokrylo nacistické Německo.

Tma na konci tunelu

Když po 30. září 1938, kdy Československo přijalo tzv. Mnichovskou dohodu, německá armáda obsadila pohraniční oblasti obývané převážně českými Němci, tedy i Jizerské hory, zdejší podnikatelé v tomto aktu pro své obchodní zájmy nespátřovali nic špatného, právě naopak. Znovu se jim otevřela cesta k bezcelní zóně s Německem, jedním z nejdůležitějších kupců a re-exportérů jablonecké bižuterie i českého skla zejména do USA, které byly vůbec největším zákazníkem. Realita však byla samozřejmě jiná – na k Říši připojené území se začaly vztahovat Norimberské rasové zákony. I na sudetoněmecké zboží se tedy rozšířila platnost hospodářského bojkotu ze strany USA a Britského společenství národů. A to byla pro podnikatele ve skle a bižuterii těžká rána. Riedelové odhadli své ztráty způsobené embargem na více než 10 milionů Kč. Celkově se vývoz jabloneckého zboží mezi lety 1937 a 1938 propadl o 44 % na 400 milionů Kč^[31]. Po necelém roce – dne 1. září 1939 – pak Německo přepadlo Polsko, začala druhá světová válka a svět se navždy změnil^[32].

Polubenská velkofirma nebyla ve snadné situaci. Nový stát, nová konkurence v Německu a především „vnitrozemským“ Československu, a nakonec nový globální válečný konflikt. Walter Riedel se samozřejmě snažil zachovat si ve stávající situaci podobně významné postavení ve sklářské diplomacii, jaké měl v Československu. A to se mu podařilo.

Od 24. listopadu 1938 až do konce války zastával post předsedy hospodářské skupiny sudetoněmeckých sklářských průmyslníků. Riedel, jenž byl pro svou odbornost i členem poradního sboru říšského ministerstva hospodářství a zástupcem prezidenta Obchodní a živnostenské komory v Liberci, bezpochyby patřil mezi nejvlivnější česko-německé podnikatele^[33]. Ani tak však nemohl zabránit tomu, že byli jeho synové Johann Christoph Riedel, Claus Josef Riedel a synovec Karl Heinz Riedel, odveleni jako většina českých Němců na frontu. Poslední z nich dne 29. srpna 1942 – v pouhých devatenácti letech – padl na Kavkaze^[34].

Jako vlivný reprezentant jabloneckého průmyslu se Walter Riedel snažil přimět německé úřady, aby jizerskohorské industrii přikládaly větší důležitost. Velké rozčarováním v kraji přineslo již jen začlenění zdejšího průmyslu do říšských struktur z února 1939, které ignorovalo jeho výrobně-obchodní provázanost a separovalo jej do řady skupin a podskupin. Hospodářský přínos jablonecké bižuterie a skla se stal pro Říši statisticky bezvýznamný. Zatímco organizační situaci se podařilo zlepšit hned během roku 1940, rezervovaný přístup německého ministerstva hospodářství se až do konce války nezměnil. Skleněné ozdoby nebyly ke konečnému vítězství potřeba. Příkázáním doby se staly vojenské a strategické zakázky^[35].

Neklidné době a hospodářským direktivám Riedelové čelili tím, co jim bylo po generace vlastní – inovacemi a podnikatelskou aktivitou. Za bezesporu

nejzásadnější novinku je nutno označit mechanickou výrobu spřadatelného skleněného vlákna. Přestože primitivní technologie tažení vlákna ze skleněné tyčinky, určeného k výrobě vázanek či krajek, se v Jizerských horách užívala již od 19. století, teprve Riedelům se ve spolupráci s firmou Glas-Wolle Gesellschaft W. Schuller z německého Coburgu podařilo dospět k průmyslovému způsobu výroby.

První úspěšné praktické pokusy Riedelové provedli na konci třicátých let. Jako polotovar tehdy sloužily tenké skleněné tyčinky tažené z předlisovaných ingotů. Základ tažných strojů tvořil nekonečný pás opatřený chapadlovitými kleštinami, které odtahovaly sklovinu z odtavovaného ingotu zahříváného v patentované elektrické píce. Objem výroby ale nestačil stoupající poptávce. Smlouvou ze dne 29. února 1940 proto Riedelové od firmy Schuller získali licenci na technologii nepřetržitěho tažení tyčinek z kontinuální vanové sklářské pece. Na výrobu a navíjení byly uzpůsobeny závody na Příchovicích a v Kořenově (firmu Naturin zde nahradila společnost Ahrens, Riedel & Co.)

Skleněné vlákno se nabízelo v tloušťce okolo 10 mikrometrů. Nejjemnější se lubrikovaly a dále spřádaly, ze silnějších se tkaly skleněné textilie, z hrubých vláken a odpadu vznikaly izolační rohože a provazce. Riedelovskou specialitou byla skleněná vlákna sloužící jako náhrada azbestu (jejich tepelná odolnost byla 920 °C). Nově se v sortimentu příchovicových skláren na několik měsíců roku 1943 objevilo také varné sklo a zavařovací sklenice, jejichž výrobu si vyžádaly německé hospodářské autority. Přestože během války nebyly dostupné sloučeniny bóru, k výrobě tohoto typu skla běžně užívané, nebylo to pro firmu problémem, protože Arno Riedel již dříve vynalezl jiné složení sklovinu (patentované 8. prosince 1939)^[36].

Riedelovské sklárny v první polovině čtyřicátých let dále vyráběly polooptické skleněné hranoly do tankových a ponorkových periskopů, optické sklo pro zaměřovací přístroje, korpusy a díly skleněných nášlapných min a obalové farmaceutické sklo. Zejména s osobou Waltera Riedela je spojeno též zřízení experimentální sklárny s dvoupánvou pecí otápěnou dálkovým plynem v Jablonci nad Nisou, předané provozním ředitelům skláren v Sudetech dne 11. března 1942^[37].

Dokladem technologické vyspělosti polubenské firmy je též úspěšná výroba obrazovek pro radiolokační zařízení Jagdschloss FuG 218 v roce 1944. Na zakázku speciálního výzkumného ústavu v Tanvaldě (kam byl přesunut z bombardovaného Berlína) se Riedelům podařilo během pouhých tří týdnů zhotovit obdélníkové obrazovky o rozměru 76 x 54 cm, přičemž dosud se v Evropě vyráběly pouze poloviční. Do konce války jich do Tanvaldu dodali 2 000 kusů. Firma počítala s touto výrobou i v mírových dobách, nechala si proto ústavem potvrdit své prvenství. Do rozvoje televize však již Riedelové díky historickým událostem, které následovaly po květnu 1945, nezasáhli^[38].

Brzy po začátku války se do vážných finančních problémů dostala velká rafinerie Johann Umann v Potočné – dlouholetý a důležitý zákazník polubenské firmy –, jež se věnovala zejména předlisované broušené krystalerii (flakonům, menážkám, psacímu sklu atd.) a optickému sklu. Riedelové, kteří byli jejími velkými věřiteli, se do podniku, jehož

akcionáři byli již od roku 1938, rozhodli aktivně vstoupit: roku 1941 v dozorčí radě zasedl Arno Riedel^[39]. Spolupřítel rafinerie, kde pracovalo 150–250 lidí, polubenská velkofirma zůstala až do jejího poválečného vyvlastnění.

Ve svých vlastních sklárnách a dalších závodech Riedelové po celou válku zaměstnávali 900–1 200 lidí. Většinou se jednalo o české Němce a Němce, ale pracovali tu i z Protektorátu Čechy a Morava příkazem poslaní Češi a váleční zajatci. V Polubném byl proto zřízen – jako u všech pro válečné říšské hospodářství významných podniků v Sudetech, které musely mít zajištěný dostatek personálu k výrobě – zajatecký tábor^[40]. Ne všechny riedelovské provozy ale bylo možné udržet. Již v roce 1938 skončila výroba v Žacléři, 1941 v polubenské rafinerii a 1943 v maxovské huti^[41].

V květnu 1945 Německo prohrálo válku a do Jizerských hor přišla Rudá armáda. Československo bylo obnoveno téměř v původních hranicích, když muselo Sovětskému Svazu přenechat Pod-



Pohled do čs. expozice na světové výstavě v Paříži, 1937 – uprostřed dekorace z bižuterních tyčí dodaná firmou Jos. Riedel, Dolní Polubný podle návrhu Antonína Heythuma, reprodukce z dobového časopisu

karpatskou Rus. Dne 10. května byl na příkaz Waltera Riedela zastaven provoz firemních hutí v Polubném, Desné a na Přířovicích a začalo pozvolné vyhášení sklářských pecí, aby nebyly nenávratně zničeny^[42]. Čtrnáct dní poté – 24. května – vedení firmy převzala na základě dekretu prezidenta republiky Edvarda Beneše č. 5 z 19. května 1945 závodní rada složená z českých zaměstnanců.

Walter Riedel zůstal, společně s ředitelem Seidlem, v prvních poválečných měsících v Polubném a věnoval se, pod dohledem nového vedení, běžným provozním záležitostem. Dobře ale věděl, že je to jen klid před bouří, proto se snažil co nejrychleji zorientovat v nastalé situaci. Ještě v květnu 1945 sepsal po příslušný Okresní národní výbor v Železném Brodě memorandum o významu své firmy, národohospodářské důležitosti jablonecké bižuterie a ochotě podílet se na jejím rozvoji v poválečném Československu. Navrhl i tři české odborníky, kteří by se podle jeho názoru mohli stát fundovanými poradci národního správce^[43]. Byl též dne 26. května s JUDr. Seidlem přítomen jednání se sklářským podnikatelem a dlouholetým konkurentem Ing. Celestýnem Strnadem z Mnichova Hradiště, jenž se snažil získat post národního správce. Dlužno říci, že – díky odporu národní rady, která odmítla poslechnout ministerské nařízení – neúspěšně^[44].

Arno Riedel se v této době žádných jednání o osudu firmy neúčastnil. Již na konci dubna 1945 s rodinou – a sklářskými receptáři včetně další technolo-

gické dokumentace – odjel na svůj velkostatek Krušina v západních Čechách. Byl zde však státní mocí vypátrán, zatčen, a přinucen vrátit se i s dokumenty do Jizerských hor^[45]. Od 14. června 1945 do 10. března 1947 byl internován nejprve v Železném Brodě, a poté v Liberci. Vzhledem k jeho nedobrému zdravotnímu stavu – během první světové války utrpěl na frontě zranění páteře, kdy mu jeden z obratlů prorazil žaludek, který mu byl proto vyoperován – byl v prosinci 1946 umístěn do liberecké nemocnice Sboru národní bezpečnosti^[46].

Výroba v riedelovských sklárnách byla znovu zahájena 30. července, kdy v polubenské huti ožila první pec. Protože ale uhlí zůstávalo nedostatkovým zbožím, trvalo celý rok, než byla výroba obnovena úplně^[47]. Dne 1. srpna zavedlo do firmy pražské ministerstvo průmyslu prozatímní národní správu a národním správcem firmy Josef Riedel jmenovalo Ing. Stanislava Bachtíka, syna majitele sklárny Josefa Bachtíka z Jesenného u Železného Brodu^[48]. Pouhý týden poté – 8. srpna – Polubný navštívil ministr průmyslu ČSR Bohumil Laušman, pro kterého byla ve firemním muzeu připravena informativní výstava o produkci závodů. Odbornými radami se na její přípravě podílel i Walter Riedel. Později výstavu navštívili americký generál Harmon, sovětský plukovník Ždanov a další vojenské, politické a hospodářské celebrity té doby^[49]. Zavedení národní správy Ministerstvo průmyslu s konečnou platností potvr-

dilo dne 16. října 1945^[50]. Veškerý majetek firmy Jos. Riedel v účetní hodnotě kolem 300 milionů Kč byl vyvlastněn a k 1. lednu 1946 včleněn do nově zřízeného národního podniku nazvaného Sklářny a rafinerie, dříve Josef Riedel, národní podnik, Dolní Polubný^[51].

Riedelové přišli úplně o všechno, protože jim stát zabavil i soukromý majetek. Ze zámožných a respektovaných příslušníků jedné z nejmocnějších sklářských dynastií v Evropě se stali lidé bez majetku a bez domova. Walter Riedel s manželkou byli odvedeni do sběrného tábora v Rýnovicích u Jablonce nad Nisou, odkud si jej jako sklářského odborníka na konci roku 1945 vyžádala sovětská vláda. Na příslušníka osmé generace rodu, která v Jizerských horách založila obdivuhodné „skleněné království“, čekal druhý život.

Arno Riedel transportu do Sovětského Svazu unikl. Dne 10. března 1947 byl však odsouzen Mimořádným lidovým soudem v Liberci. Důvodem bylo jeho členství v tzv. Allgemeine SS. Tato organizační složka NSDAP po roce 1938 do sebe vstřebala lyžařský klub v Polubném, jehož závodníci patřili k nejlepším v Evropě. Předsedou spolku, a významným podporovatelem, byl Arno Riedel. S přihlédnutím k tomu, že polubenský továrník nevstoupil do SS dobrovolně, a bylo prokázáno, že „až do poslední chvíle před okupací byl příznivě nakloněn bezpečnostním orgánům ČSR. Dal k dispozici osobní vůz četnické stanici a, dopravil těžce zraněného četníka do vnitrozemí Čech“, byl odsouzen k trestu jeden a půl roku těžkého žaláře a ztrátě veškerého soukromého jmění ve prospěch státu^[52].

Protože se do trestu počítal čas strávený ve vazbě, ocitl se Arno Riedel na svobodě. Usadil se v Liberci. Jako teoreticky i prakticky vzdělaný sklářský odborník, absolvent Technické univerzity v Drážďanech, působil z vůle Ministerstva průmyslu v pozici „poradního inženýra“ ve své bývalé firmě, nově národním podniku Sklářny a rafinerie, dříve Josef Riedel, národní podnik, Dolní Polubný, kde se uplatnil zejména v oblastech výzkumu a vývoje (přišel dokonce s několika patenty).

Dne 24. dubna 1948 – necelé dva měsíce po komunistickém převratu v Československu – byl Arno Riedel znovu vzat do vazby. K vydání rozkazu vedlo několik jeho Státní bezpečností nově získaných fotografií v uniformě SS a svědectví o finanční podpoře SdP mezi



Diplom Grand Prix pro firmu Jos. Riedel, Dolní Polubný, ze světové výstavy v Paříži, 1937, sbírka MSB

válkami. Mimořádný soud v Liberci zrušil svůj původní verdikt a zpřísnil jej na sedm let těžkého žaláře „s jedním tvrdým ložem čtvrtletně“. Tři léta z trestu měl Riedel strávit ve zvláštních nucených pracovních oddílech^[53]. Uvzněněn byl ve Valdicích u Jičína. V roce 1950 se dočkal předčasného propuštění a povolení vystěhování do Spolkové republiky Německo. Zde poté pracoval v managementu různých sklářských firem. Zemřel roku 1967 v bavorském Kaufbeuren-Neugablonz, kde našlo po-válečné útočiště mnoho českých Němců z Jablonecka^[54].

Recenzovaný odborný článek vznikl na základě institucionální podpory dlouhodobého koncepčního rozvoje výzkumné organizace Muzeum skla a bižuterie v Jablonci nad Nisou poskytované Ministerstvem kultury ČR.



Pohled na komplex riedelovských skláren v Dolním Polubném a na Příchovicích, kolem 1940, dobová reprodukce

LITERATURA

- 1] Archiv Muzea skla a bižuterie v Jablonci nad Nisou, Müller E.: Geschichte der Unternehmungen der Firma Josef Riedel Unterpolau und ihrer Inhaber, kopie strojopisu (1930), s. 36.
- 2] Archiv Muzea skla a bižuterie, Müller E.: Geschichte, nestr.
- 3] Archiv Muzea skla a bižuterie, Procházka J.: Firma Riedel v meziválečné ČSR (1918–1938) (1990), s. 10.
- 4] SOKA Most, pracoviště Velebudice, NAD 1144, fond Josef Riedel, sklárny a rafinerie, Dolní Polubný, 1707–1947, kart. 183, i. č. 1213 – Diplom z 5. 12. 1929.
- 5] SOKA Most, pracoviště Velebudice, NAD 1144, fond Josef Riedel, sklárny a rafinerie, Dolní Polubný, 1707–1947, kniha 476, i. č. 1099.
- 6] SOKA Most, pracoviště Velebudice, NAD 1144, fond Josef Riedel, sklárny a rafinerie, Dolní Polubný, 1707–1947, inventář, s. 4; kart. 2, i. č. 13.
- 7] Königschmidt R.: Wilhelm Riedel, Mitteilungen des Vereines für Heimatkunde des Jeschken- Isergaues, Reichenberg 23 (3–4) (1929), s. 200.
- 8] Glas und Schmuck. Mitteilungen der Gesellschaft zur Förderung der Glas- und Schmuckindustrie in Gablonz a. N., 2 (3) (1931), s. 14–16.
- 9] Nový P.: Jablonecká bižuterie, Praha (2008), s. 152: 1929: 934 milionů Kč / 1933: 330 milionů Kč
- 10] Archiv Muzea skla a bižuterie v Jablonci nad Nisou, Procházka J.: Kartely ve výrobě jabloneckého zboží ve 30. letech, strojop. (1992), s. 4
- 11] Archiv Muzea skla a bižuterie v Jablonci nad Nisou, fond Josef Riedel, Přehled o obratu 1927–1944.
- 12] Nový P.: Jablonecká bižuterie, s. 43; Nový P.: Ve službách módy a stylu. Česká bižuterie v období první republiky (1918–1938), Praha (2017), s. 127an.
- 13] Archiv Muzea skla a bižuterie v Jablonci nad Nisou, Procházka J.: Kartely, s. 10–15.
- 14] Sklářské rozhledy (6–7) (1935), s. 83.
- 15] Čtyřoký V.: Sklo na světové výstavě v Bruselu, Sklářské rozhledy 12 (6–7) (1935), s. 79–85; Čtyřoký Václav, Sklo na světové výstavě v Paříži, Sklářské rozhledy 14 (8) (1937), s. 137–147.
- 16] Nový P.: Lisované sklo a krystalerie v Jizerských horách, Jablonec nad Nisou (2001), s. 48.
- 17] Sprechsaal für Keramik- Glas- Email Fach und Wirtschaftsblatt für die Silikat-Industrien, Coburg 64 (25) (1931), s. 476–477.
- 18] Nový P., Havlíčková D. a kol., Skleněné vánoční ozdoby / Glass- Christmass Tree Ornaments / Glass- Christbaumschmuck, Jablonec nad Nisou (2010), s. 15.
- 19] Archiv Muzea skla a bižuterie v Jablonci nad Nisou, Procházka J.: Firma Riedel, s. 7; Žák L.: Z historie polubenské hutě, strojop. (1992), s. 15.
- 20] SOKA Most, pracoviště Velebudice, NAD 1144, fond Josef Riedel, sklárny a rafinerie, Dolní Polubný, 1707–1947, karton 184, i. č. 1214 – Korespondence.
- 21] SOKA Most, pracoviště Velebudice, NAD 1144, fond Josef Riedel, sklárny a rafinerie, Dolní Polubný, 1707–1947, karton 2, i. č. 13 – Ujednání z 13. 11. 1923; Spis notářský z 20. 1. 1930.
- 22] SOKA Most, pracoviště Velebudice, NAD 1144, fond Josef Riedel, sklárny a rafinerie, Dolní Polubný, 1707–1947, karton 6, i. č. 46 – Leichenbestattungsschein.
- 23] Glas und Schmuck 4 (11–12) (1934), s. 11–12.
- 24] Archiv Muzea skla a bižuterie v Jablonci nad Nisou, Müller E.: Geschichte, s. 35.
- 25] SOKA Most, pracoviště Velebudice, NAD 1144, fond Josef Riedel, karton 11, i. č. 86 – Adoptionsvertrag z 23. 11. 1934; karton 21, i. č. 180 – Protokol z 22. 5. 1934; karton 22, i. č. 171 – Bilanz per 30. 11. 1934.
- 26] SOKA Most, pracoviště Velebudice, NAD 1144, fond Josef Riedel, sklárny a rafinerie, Dolní Polubný, 1707–1947, karton 2, i. č. 13, Zápis z obchodního rejstříku v Jičíně.
- 27] Státní oblastní archiv Litoměřice – pracoviště Most, fond Josef Riedel, karton 11, i. č. 86; Černý Důl: karton 46, i. č. 258; Krušina: karton 44, i. č. 246.
- 28] SOKA Most, pracoviště Velebudice, NAD 1144, fond Josef Riedel, sklárny a rafinerie, Dolní Polubný, 1707–1947, karton 103, č. 608 a 609.

- 29] Der Zentralverband der čechoslovakischen Industriellen im Jahre 1935, (1936).
- 30] Sklářské rozhledy (5) (1936), s. 65; Archiv Muzea skla a bižuterie v Jablonci nad Nisou, Procházka J.: Firma Riedel, s. 3.
- 31] Archiv Muzea skla a bižuterie v Jablonci nad Nisou, Žák L.: Situace v jabloneckém průmyslu po záboru pohraničí (v letech 1938–1943), strojop. (1991), s. 5.
- 32] Nový P.: Ve službách módy a stylu, s. 127an.
- 33] SOKA Most, pracoviště Velebudice, NAD 1144, sklárny a rafinerie, Dolní Polubný, 1707–1947, karton 12, i. č. 87 – Ämten des Herrn Walter Riedel.
- 34] SOKA Most, pracoviště Velebudice, NAD 1144, fond Josef Riedel, sklárny a rafinerie, Dolní Polubný, 1707–1947, karton 12, i. č. 87 – Smuteční oznámení ze září 1942.
- 35] Archiv Muzea skla a bižuterie v Jablonci nad Nisou, Žák L.: Situace v jabloneckém průmyslu, s. 3–4.
- 36] Archiv Muzea skla a bižuterie v Jablonci nad Nisou, Žák L.: Poznámky ke vzniku výroby skleněného vlákna na Jablonceku, strojop. (1992), 12s.
- 37] Glastechnische Rundschau / Sklářské rozhledy (6) (1942), s. 117–119.
- 38] Rohrer J.: Die Riedel, Vom Schubkarren zur Weltmarke. (1997), s. 47.; Archiv Muzea skla a bižuterie, Melich J.: Výrobní programy jabloneckých skláren Desná v letech 1945–1980, strojop. (1981), s. 22.
- 39] Archiv Muzea skla a bižuterie v Jablonci nad Nisou, fond n. p. Krystalerie, kart. Johann Umann
- 40] Archiv Muzea skla a bižuterie v Jablonci nad Nisou, Procházka J.: Firma Josef Riedel za 2. světové války, strojop. (1990), s. 23–24.
- 41] Archiv Muzea skla a bižuterie v Jablonci nad Nisou, Žák L.: Situace v jabloneckém průmyslu, s. 31.
- 42] Archiv Muzea skla a bižuterie, fond Josef Riedel, Materiály z činnosti závodní rady, 1946, 7s.
- 43] Archiv Muzea skla a bižuterie v Jablonci nad Nisou, fond Josef Riedel, Walter Riedel, Abstimmung der nationalen Verwaltung der Firma Jos. Riedel mit den staatlichen und öffentlichen Interessen an der Gablonzer Industrie, Mai 1945, 9s.
- 44] Archiv Muzea skla a bižuterie, fond Josef Riedel. Činnost firmy Josef Riedel 1945–1948.
- 45] Archiv Muzea skla a bižuterie v Jablonci nad Nisou, fond Josef Riedel, Materiály z činnosti závodní rady, 1946, 7s.; receptáře jsou dnes součástí sbírkového fondu Muzea skla a bižuterie v Jablonci nad Nisou.
- 46] Státní oblastní archiv Litoměřice, fond Mimořádný lidový soud v Liberci 1945–1948, spis Arno Riedel.
- 47] Archiv Muzea skla a bižuterie v Jablonci nad Nisou, fond Josef Riedel, Materiály z činnosti závodní rady, 1946, 7s.; Žák L.: Z historie polubenské hutě., strojop. (1992), s. 20.
- 48] SOKA Most, pracoviště Velebudice, NAD 1144, fond Josef Riedel, sklárny a rafinerie, Dolní Polubný, 1707–1947, karton 2, i. č. 13 – Výměr o zavedení prozatímní národní správy a národního správce č. j. 144.718.
- 49] Archiv Muzea skla a bižuterie v Jablonci nad Nisou, fond Josef Riedel, Materiály z činnosti závodní rady, 1946, 7s.; Žák L.: Z historie polubenské hutě, s. 20–21.
- 50] SOKA Most, pracoviště Velebudice, NAD 1144, fond Josef Riedel, sklárny a rafinerie, Dolní Polubný, 1707–1947, karton 2, i. č. 13 – Výměr o zavedení národní správy a národního správce č. j. 119.926.
- 51] Archiv Muzea skla a bižuterie v Jablonci nad Nisou, fond Josef Riedel, Materiály z činnosti závodní rady, 1946, 7s.; Žák L.: Z historie polubenské hutě, s. 20.
- 52] Státní oblastní archiv Litoměřice, fond Mimořádný lidový soud v Liberci 1945–1948, spis Arno Riedel.
- 53] Státní oblastní archiv Litoměřice, fond Mimořádný lidový soud v Liberci 1945–1948, spis Arno Riedel.
- 54] Esser S.: Riedel, Mnichov (2005), s. 149.

Lektor: PhDr. Jan Mergl, Ph.D.

