

Po stopách rafinerské firmy Karl Goldberg

In the footsteps of the Karl Goldberg refinery company

Petr Nový

Muzeum skla a bižuterie v Jablonci nad Nisou, petr.novy@msb-jablonec.cz

Rafinerie Karl Goldberg z Nového Boru (něm. Haida) patřila v období secese k nejlepším podnikům tohoto typu v Čechách. Pravidelně získávala ocenění na prestižních domácích i zahraničních výstavách, včetně těch světových. Přesto jí zatím nebyla věnována taková badatelská pozornost, jako si bezesporu zaslouhuje^[1]. Tato studie proto sumarizuje dosud publikované informace o firmě a jejích majitelích a doplňuje je o vlastní výzkum opřený o rešerše matrik, dobových časopisů a výstavních katalogů.

The Karl Goldberg refinery from Nový Bor (Haida) was one of the best companies of such type in Bohemia during the Art Nouveau period. It regularly won awards from prestigious domestic and foreign exhibitions including the world exhibitions. Nevertheless, the refinery has not been given as much research attention as it deserves^[1]. This study therefore summarizes the information published so far on the company and its owners and complements it with its own researches based on research of registers, periodicals, and exhibition catalogues.

Úvodem

Od druhé poloviny devadesátých let 19. století se v českém užitkovém, dekorativním a luxusním skle začala prosazovat secesní estetika vycházející ze dvou hlavních zahraničních inspiračních zdrojů. Jeden z nich zosobňoval Francouz Emile Gallé (vrstvené leptané sklo, kombinace více dekoračních technik najednou), druhý Američan Louis Comfort Tiffany (irisované sklo). Souběžně s tímto proudem se i nadále zhotovovalo sklo čerpající z historismů a orientalismu. Zatímco symbolem české secese amerického stříhu se stala sklárna Johan Lötze Witwe z Klášterského Mlýna, oba vlivy se výrazně projeví v kolekcích Hraběcí Harrachovské sklárny v Novém Světě, společností Wilhelm Kralik Sohn, Lenora či Jos. Riedel, Dolní Polubný^[2]. Mezi českými rafineriemi v tomto období díky dokonalé znalosti aktuálních trendů, výtečnému řemeslu a inovativním dekoračním postupům vynikala firma Karl Goldberg z Nového Boru, jejíž výrobky dodnes patří k vyhledávaným starožitnostem na evropském a americkém trhu.

O majiteli

Carl Goldberg se narodil jako katolík dne 30. srpna 1858 v 9 hodin večer v Karlově (Karlsdorfu) v domě čp. 48, jenž od roku 1849 správně náležel k Varnsdorfu, tehdy největší vesnici Rakouska-Uherska ležící v nejsevernější části Česka na jihovýchodě Šluknovského výběžku. Pokřtěn byl o den později v tamním kostele za účasti otce Carla Goldberga st., tiskaře, a matky Heleny, rozené Müllerové^[3]. Vzhledem ke shodě jmen a víry je zajímavé, že z Varnsdorfu pocházel též textilní podnikatel a dlouholetý starosta „severočeského Manchesteru“ Karl Raimund Goldberg (1836–1897), ve druhé polovině 19. století poslanec Českého zemského sněmu^[4]. Nabízející se příbuzenskou vazbu mezi rodinami se však nepodařilo doložit.

Dne 13. června 1881 se Karl (křestní jméno již psáno s „K“) Goldberg v Novém Boru oženil s Antonií Böhmovou, dcerou punčocháře Josefa Böhma z Arnultovic. V téže obci, domě čp. 133, tehdy žil i sám Goldberg, v matrice uvedený jako malíř skla^[5]. Pár spolu již vychovával syna Richarda Karla Edmunda Böhma, který se narodil jako nemanželský dne 18. března 1879^[6]. Poté, co syn v pěti letech dne 30. června 1884 zemřel, se Karl Goldberg ože-

nil (nevíme, zda jeho první žena také zesnula nebo se s ní rozvedl) s Pauline Wagenknechtovou, dcerou skláře Franze Wagenknechta z Okrouhlé u Nového Boru. Tehdy Goldberg stále žil v Arnultovicích, ale v domě čp. 101. Z jejich svazku vzešly dvě děti: 29. prosince 1885 se narodila dcera Paulina^[7] a 5. června 1887 mrtvě narozený nepojmenovaný syn (jako Goldbergovo bydliště jsou tehdy uvedeny Arnultovice čp. 134)^[8]. Paulina Goldbergová se provdala do novoborské rodiny rafinérů skla Tschernischů. Na svět přivedla děti Raula, Hertu a Elisabeth^[9]. Carl Goldberg zemřel v Novém Boru roku 1926. O jeho nepodnikatelských aktivitách nevíme mnoho. Dochovala se ale například informace o tom, že dne 7. května 1897 vstoupil jako učedník do zednářské lóže Zum goldenen Apfel v německých Drážďanech. Na mistra byl povýšen 27. března 1902^[10].

Stručná historie firmy a její nabídky

Karl Goldberg si v roce 1881 v Arnultovicích otevřel samostatnou sklomalířskou dílnu a tři roky poté provoz rozšířil (kolem roku 1885 zadával práci již zhruba 30 lidem). Zpočátku vyráběl zlacené předměty i obrazy a po založení rafinerie v roce 1891, jejímž řízením pověřil Josefa Kreysu, malované, brou-



Vázy, foukané, broušené a ryté křišťálové sklo, firma Karl Goldberg, Nový Bor, foto: Pazaurek G.: Moderne Gläser (1901)



Poháry typu „Říman“, foukané, broušené a ryté křišťálové sklo, firma Karl Goldberg, Nový Bor, foto: Pazaurek G.: Moderne Gläser (1901)

šené a ryté užitkové a luxusní sklo od toaletních souprav po elektrické lampy. Jeho obchodními partnery byly firma Julius Mühlhaus z Arnultovic a jablonecké exportní domy. Postupně zavedl řadu efektních netradičních malířských technologií a jejich kombinací^[11]. Například v roce 1888 si pro Rakousko-Uhersko patentoval nový postup dekorace skleněného zboží^[12], další patent obdržel v roce 1898^[13].

Roku 1897 Goldberg přesídlil z Arnultovic do Nového Boru, dva roky poté rozšířil a přestavěl rafinerii. Firma sídlila v ulici Beethovenstrasse čp. 236. Její hlavní vývozní destinací byly USA, vzorkovny provozovala v německých městech Berlín a Hamburk. V roce 1911 Goldberg přímo zaměstnával 40 lidí a dalších 100 domáckých dělníků. Kolem roku 1906 pro firmu pracoval návrhář Gustav Schneider a vynikající rytci Reinhold Herretin a Franz Heller. Skleněné polotovary Goldberg odebíral od různých dodavatelů, například skláren Johann Lötz Witwe, Klášterský

Mlýn, Wilhelm Kralik, Lenora, nebo Jos. Riedel, Dolní Polubný^[14].

Historik umění a kurátor Gustav E. Pazaurek věnoval ve své publikaci o moderním skle z roku 1901 Goldbergovi několik stránek. Představuje jej jako selfmademana, jenž významně technologicko-technicky a výtvarně obohatil nabídku luxusního skla z oblasti Novoborska. Výtvarným obohacením Pazaurek samozřejmě míní vzory konvenující aktuální secesní estetice. Zmiňuje nejen malířské techniky (smaltování, zlacení), ale též rytinu. Ze specifických technik vyzdvihuje reliéfní smalt, barevné sklo dekorované vypalovaným stříbrem či zlatem s využitím galvanoplastiky, předměty s vnější stranou skla zdobenou červenou lazurou, vnitřní žlutým irisem, a ryté, dále novinku zvanou Tula (vypalovaný stříbrný dekor na leštěném, částečně broušeném povrchu). Z dalších sklářských rafinačních technik Goldberg v tomto období často používal též irisaci a lept^[15].

Když v roce 1902 Pazaurekem vedené Severočeské muzeum v Liberci vyhlásilo

soutěž na moderní ryté křišťálové vinné sklo, byly mezi oceněnými návrhy (celkem jich dorazilo 53) i ty, které vznikly pro firmu Goldberg. Ta získala, společně se svým rytcem Reinholdem Herretinem z Kamenického Šenova, třetí cenu. Čestné uznání za své návrhy pro Goldberga obdrželi rytci Franz Heller z Nového Boru, Fritz Walter z Nového Boru a znovu Reinhold Herretin^[16].

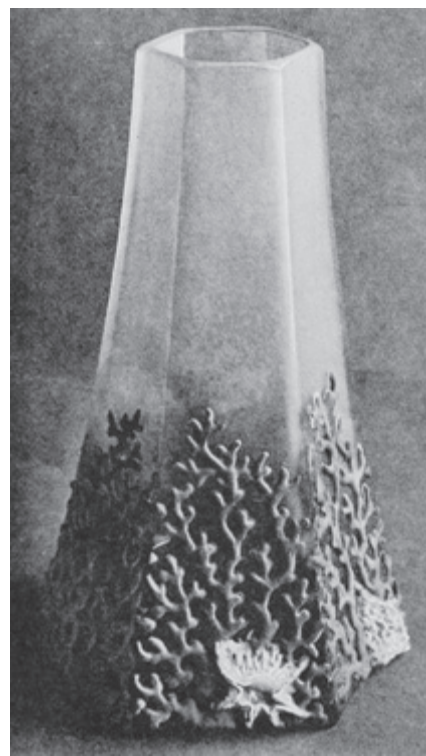
Ještě před první světovou válkou začala rafinerie dodavatelsky spolupracovat s proslulou vídeňskou obchodní firmou J. & L. Lobmeyr, když pro ni v roce 1910 realizovala sérii váz podle návrhu Otto Prutschera zdobených redukční malbou imitující lapis lazuli. A tento prestižní kontakt přetrvával i po vzniku Československa.



Vázy, foukané zelené sklo malované smalty, firma Karl Goldberg, Nový Bor, foto: Pazaurek G.: Moderne Gläser (1901)



Váza, foukané sklo malované smalty, firma Karl Goldberg, Nový Bor, foto: Pazaurek G.: Moderne Gläser (1901)



Váza, foukané nabíhané zelené sklo, broušené, malované reliéfním žlutým a červeným smaltem, firma Karl Goldberg, Nový Bor, foto: Pazaurek G.: Moderne Gläser (1901)



Poháry a číše, foukané sklo malované smalty a zlacené, firma Karl Goldberg, Nový Bor, foto: Pazaurek G.: Moderne Gläser (1901)

Podle coburgského adresáře, vydaného v lednu roku 1914, firma Carl Goldberg (skutečně zde psáno s „C“), vlastněná Carlem Goldbergem, provozující vzorkovnu v Berlíně (zástupce Richard Weckmann), sídlila v Novém Boru. Výstavní ocenění podle tohoto pramene obdržela v Chicagu (1893), Amsterdamu (1895), Paříži (1900), Londýně (1906) a Miláně (1906). Jako rok založení je uveden letopočet 1890^[17].

K roku 1920 firma dávala práci 50 zaměstnancům a 150 domácím dělníkům a své zboží sama bez prostředníků vyvážela do západní Evropy, Bulharska, Číny, Indie a USA. Kolem tohoto roku se podnik začal věnovat též výrobě kopií historického malovaného skla, které značil A. Kothgasser (odkazující se tak na prestižní vídeňskou malířnu skla a porcelánu z první třetiny 19. století). Rafinerie vyráběla též leptané sklo „ve stylu Nancy“ (Emile Gallé, Daum Frères Verreries de Nancy) pro francouzský trh, které značila Colber.

Spolumajitelkou firmy byla Goldbergova manželka Pauline, jejich stejnojmenná dcera i vnoučata. Provoz v Novém Boru vedl Hans Angermann.

Když Goldberg v roce 1926 zemřel, stanul v čele podniku jeho vnuk Raul Tschernich. K novým zákazníkům rafinerie se na přelomu dvacátých a třicátých let zařadila Krásná jizba Družstevní práce (například nápojová souprava z foukaného hnědě listrovaného skla zhotovená v roce 1930 podle návrhu Ladislava Sutnara nebo anonymní zlatě irisované vázy z téhož roku). Další významné výstavní úspěchy si však již rafinerie v tomto období nepřipsala. Firma pod původním názvem pracovala až do vyvlastnění v roce 1945^[18]. Na počátku padesátých let se její majetková podstata rozplynula v národním podniku Borské sklo.

Největší kolekce firemních výrobků je dnes v rámci České republiky uložena v novoborském Sklářském muzeu, zajímavé kusy vlastní též Severočeské

muzeum v Liberci, Uměleckoprůmyslové muzeum v Praze či Muzeum skla a bižuterie v Jablonci nad Nisou. Ze zahraničních sbírek je nutné zmínit především MAK – Österreichisches Museum für angewandte Kunst ve Vídni a Passauer Glasmuseum v Pasově.

Významné domácí a zahraniční výstavy

Na přelomu 19. a 20. století Goldberg oblesl řadu prestižních domácích a zahraničních výstav, včetně světových. Z některých se v dobových německých odborných časopisech dochovaly zmínky o konkrétní podobě jeho účasti. Například roku 1892 se v Novém Boru pod záštitou liberecké Obchodní a živnostenské komory konala propagační výstava místních firem, na níž byly udělovány medaile. II. cenu OŽK získal i „*rafinér a malíř Karl Goldberg z Arnultovic*“^[19]. Rok poté proběhla uměleckoprůmyslová výstava v Ústí nad Labem, kde Goldberg za kolekci svého luxusního dekorovaného skla získal stříbrnou medaili^[20].

Zahraniční výstavní premiéru si Goldberg patrně odbyl na světové výstavě v Chicagu roku 1893, jež se konala ke 400. výročí objevení Ameriky Kryštofem Kolumbem. Protože se této velkolepé akce téměř neúčastnily francouzské, anglické a německé firmy (měly již dle svého mínění na tamním trhu dobrou obchodní pozici), české sklo



Vázy, foukané modré sklo dekorované leptem a stříbrem, firma Karl Goldberg, Nový Bor, foto: Pazaurek G.: Moderne Gläser (1901)



Vázy, foukané irisované modré sklo dekorované stříbrem, firma Karl Goldberg, Nový Bor, foto: Pazaurek G.: Moderne Gläser (1901)



Vázy, foukané sklo heliotrop dekorované stříbrem a poté reliéfní malbou zeleným smalttem, firma Karl Goldberg, Nový Bor, foto: Pazaurek G.: Moderne Gläser (1901)



Vázy, foukané zelené sklo s reliéfním smaltovým dekorem, firma Karl Goldberg, Nový Bor, foto: Pazaurek G.: Moderne Gläser (1901)



Vázy, foukané modré sklo dekorované stříbrem, firma Karl Goldberg, Nový Bor, foto: Pazaurek G.: Moderne Gläser (1901)

vyniklo a vzbudilo velký zájem Američanů – a to se týkalo i Goldberga. Důraz v přehledně uspořádané rakousko-uherské expozici byl kladen, vzhledem k americkému vkusu, na barevné sklo. Jednou z medailí oceněný Goldberg zde vystavil dvě 165 cm vysoké vázy z opálového skla sesazené ze čtyř dílů, zdobené vypalovanou malbou ornamentů a akvarelovou malbou figur v rokokovém stylu, dále několik 80 cm vysokých, z opakního skla v jednom kuse foukaných váz, jednu blíže nespécifikovanou foukanou dekorovanou vázu a luxusní zboží z křišťálového skla zdobeného pestrou smaltovou a bohatou zlatou malbou v (neo)barokním stylu^[21].

Goldberg se v rámci rakousko-uherské expozice zúčastnil též světových výstav v Antverpách (1894, zlatá medaile), Bruselu (1897) a Paříži (1900, bronzová medaile)^[22]. Mimo jiné Goldbergovo sklo zdobené stříbrnými ornamenty na tmavě šedém podkladě (patrně dekor Tula) nechybělo na propagační rakouské uměleckořemeslné výstavě v Londýně roku 1902^[23]. V souvislosti s kolekcí pro výstavu v Turíně roku 1911 byl Goldberg označen za znalce amerického vkusu a vkusu obyvatel francouzských kolonií, když kladl důraz na barvu a zlacení. V Itálii však představil i kopie Kunckelova zlatého rubínu (značil je *Kunckelglass*) z konce 17. století, jehož polotovary mu dodávala



Vázy, foukané sklo, červeně lazurované, vnitřně žlutě irisované a ryté, firma Karl Goldberg, Nový Bor, foto: Pazaurek G.: Moderne Gläser (1901)

sklářská firma Jos. Riedel, Dolní Polubný, a sklo inspirované Indií^[24]. Zlatou medaili za své výrobky Goldberg získal na světové výstavě v Bruselu roku 1910 (barevné sklo se zlatými dekory)^[25].

Zlatou medaili Goldberg obdržel též na Českoněmecké výstavě v Liberci roku 1906. V publikaci k ní je uvedeno, že rafinerie vyváží zejména do USA, Argentiny, Kubu a evropských států, zaměřuje se na moderní umělecké sklo a neustále přichází s novými kvalitními vzory. V Liberci byly k vidění ryté vázy a mísy z křišťálového skla, zlacené a malované, práce s galvanoplastickými dekory, leptaná vrstvená skla nebo „*pozoruhodná*“ váza s motivy třech hlavních činitelů ve sklářství (foukač, brusič, malíř) podle uměleckého návrhu Gustava Schneidera z Vídně^[26]. Naopak bez ocenění zůstala Goldbergova skla na Českoněmecké zemské výstavě v Chomutově roku 1913. A to přesto, že zde podle dobové reakce vystavil „*excelentní výsledky v rubínovém skle, k nerozeznání od starých*“, antické vázy, osvětlovadla, stolní lampy ze skla imitujícího lapis lazuli (oblíbeného kamene německého císaře Wilhelma I.) a novinkové rokokové malby smalty či zlatem, včetně motivu růžiček^[27]. Imitacemi Kunckelova rubínu Goldberg obeslal též výstavu rakouského uměleckého a exportního

skla ve vídeňském uměleckořemeslném muzeu roku 1915^[28].

Lipské veletrhy

Firma Karl Goldberg se od počátku 20. století pravidelně účastnila prestižních lipských vzorkových veletrhů, které byly nejdůležitější akcí tohoto typu v Evropě. I z nich se nám dochovaly zajímavé informace o podobě prezentací respektovaného novoborského rafinéra. Na jaře roku 1903 Goldberg v Lipsku jako novinky představil sklo zdobené metalickými dekoracemi ze stříbra, mědi a zlata, dekor Tula a bohatě zlacené vázy v moderním stylu^[29]. Na podzim pak firma veletrh obeslala „*skvostnými*“ skleněnými předměty zdobenými hlubokou rytinou, fantazijními stolními dekoracemi (skla na dlouhých nohách), luxusním zbožím s přiletovanými bižuterními kameny a irisovaným sklem^[30].

Na podzimním veletrhu roku 1904 se Goldberg předvedl velkou skupinou novinek v elektrických stolních svítilnách – dobového zpravodaje zaujaly lampa s postříbřenou nohou a monturou, kulovité stínítko s hluboce ledovaným povrchem s matným irisovaným dekorem, lampa s ploše klenutým stínítkem z broušeného křišťálového skla (montura a noha byly stříbřené a ve středu se nacházela žárovka), lampa s třemi hruškami a patinovanou měděnou nohou s tmavomodrým stínítkem s hluboce leptaným podkladem a hladkým dekorem leptaných žebířů (technika a zvolený materiál spolu velmi dobře souzněly), další lampa měla stínítko špičatého tvaru z křišťálového skla, s ledovaným podkladem a matovaným, částečně irisovaným dekorem, stříbrnou nohou a stříbrnou monturou. Zájem firma vzbudila i svým vrstveným leptaným sklem – stínítko lampy vnitřně modře podjímáné a proleptané, stínítko s rubínovým přetahem, také dekorované leptem, s podkladem pojednaným technikou Tiffany (skládané sklo). Podle do-



Nápojové souprava, foukané, ryté a zlacené křišťálové sklo, firma Karl Goldberg, Nový Bor, foto: Pazaurek G.: Moderne Gläser (1901)



Vázy, foukané, broušené a ryté křišťálové sklo, firma Karl Goldberg, Nový Bor, foto: Pazaurek G.: Moderne Gläser (1901)

bové recenze Goldbergova kolekce upoutávala především Američany^[31]. Pozimní lipský veletrh roku 1905 Goldberg obelal novou kolekcí květinových váz v empírovém stylu zdobených secesních dekorací, cestovními květinovými vázičkami s galvanickým dekorem, mísami s rytým dekorem ovoce a bohatou kolekcí stolních elektrických lamp^[32]. Závěsná svítidla jsou v Goldbergově kolekci poprvé zmíněna, stejně jako stínítka na ně ve stylu Gallé, na lipském jarním veletrhu roku 1909^[33]. Na podzim tohoto roku jsou pak v referátu akcentovány novinkové kopie skel

Friedricha Egermanna a vázy ve stylu Gallé^[34]. Bohatou kolekcí novinek se Goldberg v Lipsku představil i na podzim roku 1911. K vidění zde tehdy bylo sklo v barvě lapis lazuli, dekory Secreto a Royal či antikizující tvarové variace zdobené „staročeskou“ barokizující malbou smaltu (tzv. Bauer-Malerei)^[35].

Závěrem

Novoborská rafinerie Karl Goldberg si jistě zaslouží zvýšenou pozornost nejen sběratelů, ale i vážných zájemců o historii českého sklářství. Nebylo

v Čechách mnoho firem, které by se jí mohly rovnat. Její jedinečná schopnost reagovat na požadavky zákazníků a využívat při tom vlastní technologické inovace navíc může být inspirací i pro současná sklářská studia (a to nejen pro značku *GOLDBERG GLASS*, jež vznikla v roce 2018). Zejména v období před první světovou válkou přicházel Goldberg pravidelně s novinkami, které dokonale demonstrovaly soulad řemeslné excelence s citem pro vkus odběratelů, a to včetně širokého portfolia nabízených výrobků stylově oscilujících od historismu po secesi.

POZNÁMKY

- 1] Srov. texty a obrazové přílohy in: Pazaurek Gustav E.: *Moderne Gläser*, Leipzig (1901); Ranšová E.: *Sklo 1880–1930. Nový Bor a okolí*, Praha (2001); Hartmann C.: *Das Glas in Raum Haida und Steinschönau*, Bad Bayeroien (b. d.); Höltl G. (ed.): *Das Böhmisches Glas*, Band IV, Passau (1995); Langamer A.: *Legenda o české skle*, Zlín (1999); Neuwirth W.: *Glas 1905–1925*, Band I, Wien (1985); Mergl J.: *Boudník, Knížek, Goldberg oder???, Zur Problematik der mit Farb- und Rauchbeizen bemalten Gläser* in: *Annales du 13e Congrès de l'Association Internationale pour l'Histoire du Verre*, Pays Bas 1995, Lochem (1996), s. 525–536.
- 2] Nový P.: *Motýli všech barev. České dekorativní a luxusní sklo na přelomu 19. a 20. století (1889–1915)* in: *Zibrtův Kostelec – Čas secese* (2007), s. 91–117.
- 3] SOA Litoměřice, inv. č. L169-36, Matrika narozených, Karlov, 1843–1862, s. 296.
- 4] https://cs.wikipedia.org/wiki/Karl_Goldberg
- 5] SOA Litoměřice, inv. č. L108-17, Matrika oddaných, Arnultovice, 1860–1884, s. 125
- 6] SOA Litoměřice, inv. č. L108-15, Matrika narozených, Arnultovice, 1875–1899, s. 69
- 7] SOA Litoměřice, inv. č. L108-15, Matrika narozených, Arnultovice, 1875–1899, s. 210
- 8] SOA Litoměřice, inv. č. L108-15, Matrika narozených, Arnultovice, 1875–1899, s. 240
- 9] Ranšová E., s. 72; Mergl J.: *Sklo* in: Vlčková L., Hekrdlová A. (eds.): *Krásná jízba dp 1927–1948, Design pro demokracii*, Praha (2019), s. 168 an.
- 10] http://freimaurer-wiki.de/index.php/Karl_Goldberg
- 11] Ranšová E., s. 72
- 12] *Centralblatt für Glas-Industrie und Keramik* (98) (1888), s. 850.
- 13] *Centralblatt* (472) (1899), s. 35.
- 14] Ranšová E., s. 72; SOkA Most – pracoviště Velebudice, NAD 1144, fond Josef Riedel, sklárny a rafinerie, Dolní Polubný, 1707–1947, kniha 476, i. č. 1099.
- 15] Pazaurek Gustav E., s. 113–119.
- 16] *Reichenberg, Kunst und Kunsthandwerk* 4 (1902), s. 104–105.
- 17] *Adressbuch der Glas-Industrie In Deutschland und Oesterreich-Ungarn*, Coburg (1914).
- 18] Ranšová E., s. 72
- 19] *Ausstellungen. Ausstellung in Haida*, *Centralblatt* (244) (1892), s. 284
- 20] *Von der Ausstellung in Aussig a.d. Elbe 1893*, *Sprechsaal Organ der Porzellan-, Glas- und Thonwarenindustrie* (38) (1893), s. 905–906; *Die Prämierungen auf der Ausstellung in Aussig 1893*, *Sprechsaal* (46) (1893), s. 1100.
- 21] *Rückschau auf die Weltausstellung in Chicago*, *Centralblatt* (302) (1894), s. 481.
- 22] *Ausstellungen und Fachschulen. Weltausstellung in Brüssel 1897*, *Centralblatt* (412) (1897), s. 154; *Ausstellungen und Musterlager. Prämiierte österreichische Kunstindustrielle in der Pariser Weltausstellung*, *Centralblatt* (528) (1900), s. 482; *Die Prämierung auf der Weltausstellung in Antwerpen 1894*, *Sprechsaal* (42) (1894), s. 1058.
- 23] Minkus F.: *Die österreichische Kunstgewerbeausstellung in London Kunst und Kunsthandwerk* 4 (1902), s. 361an.
- 24] von Bük J.: *Die Glasindustrie in der Turiner Weltausstellung*, *Diamant. Glas-Industrie – Zeitung* (27) (1911), s. 873an.
- 25] *Sprechsaal*, č. 43, 1910, s. 641–642.
- 26] Erhard A.: *Deutschböhmisches Ausstellung Reichenberg 1906. Industrie-, Gewerbe-, Kunst- und Landwirtschafts-Ausstellung der Deutschen Böhmens*, Reichenberg (1906); Nový P.: *Sklo na výstavě českých Němců* in: Habánová A. (ed.), *1906. Německočeská výstava Liberec*, Oblastní galerie Liberec a Severočeské muzeum Liberec (2016), s. 232–239.
- 27] *Die deutschböhmisches Landesschau in Komotau*, *Diamant* (2) (1913), s.35–37.
- 28] Fischel H.: *Ausstellung österreichischen Kunst – und Exportglases im Österreichischen Museum, Kunst und Kunsthandwerk*, 1915, s. 421an.; *Die Prämierung auf der deutschböhmisches Ausstellung in Reichenberg*, *Sprechsaal*, 1906, č. 40, s. 1344–1345.
- 29] P.Kg.: *Die Glaswarenbranche auf der Oster-Vormesse 1903*, *Diamant* (10) (1903), s. 254–256.
- 30] Kiessig P.: *Die keramische – und die Glas-Industrie auf der Leipziger Michaelismesse 1903*, *Centralblatt* (605) (1903), s. 1093–1095; *Leipziger Michaelismesse 1903*, *Diamant* (27) (1903), s. 729–731.
- 31] *Leipziger Michaelis-Messe 1904*, *Centralblatt* (629) (1904), s. 1285–1286; *Die Glas-Industrie auf der Leipziger Michaelismesse 1904*, *Diamant* (25) (1904), s. 705–706.
- 32] *Leipzig 1905*, *Diamant* (11) (1905), s. 289–291.
- 33] *Leipziger Ostervormesse 1909*, *Diamant* (11) (1909), s. 363–365.
- 34] *Leipziger Michaelis-Messe 1909*, *Diamant* (29) (1909), s. 1011–1012.
- 35] *Leipziger Michaelismesse 1911*, *Diamant* (28) (1911), s. 910–911.

Lektor: PhDr. Jan Mergl, Ph.D.