

Odborný recenzovaný časopis pro průmysl skla,  
keramiky a bižuterie – ISSN 0037-637X  
Vychází 6x ročně (dvojčísla)  
Evid. č. MK ČR E 2919  
www.sklarakeramik.cz

**Vydává / Publisher**

Vydavatelství České sklářské  
společnosti, s.r.o., Sportovní 554,  
468 41 Tanvald, IČ: 28696778

**Šéfredaktor / Editor in chief**

PhDr. Petr Nový

**Jednatelka společnosti**

**Managing Director**

Mgr. Silvie Stanická, Ph.D.

**Redaktor/Editor:**

Ing. Vlastimil Hotař, Ph.D.

**Recenzenti / Reviewers**

prof. Ing. Marek Liška, DrSc.

Ing. Jiří Koucký, CSc.

**Redakční kruh / Editorial board**

prof. Ing. Aleš Helebrant, CSc.

Mgr. Milan Hlaveš, Ph.D.

doc. Ing. Stanislav Kasa, CSc.

Ing. Jiří Koucký, CSc.

doc. Ing. Jaroslav Kutzendörfer, CSc.

prof. Ing. Marek Liška, DrSc.

Ing. Greta Nováková

Ing. Josef Smrček, CSc.

**Redakční rada / Editorial staff**

Ing. Ivan Berka

Ing. Luboš Dietz

prof. Ing. Josef Matoušek, DrSc.

prof. Ing. Lubomír Němec, DrSc.

doc. Ing. František Novotný, CSc.

Marek Novák, MBA

Ing. Sylvie Sázařová, CSc.

Ing. Jaroslav Stoklasa, Ph.D.

Ing. Aleš Svítal, předseda

Ing. Jiří Zajíc

**Fotografie / Photos**

© Sklář a keramik – není-li uvedeno jinak

© Sklář a keramik – unless otherwise stated

**Grafika a sazba / Graphic arrangement**

© David Matura / www.sputnik.cz

**Tisk / Printed by**

Tiskárna Macek, U Rybníka 11, Jablonec n. N.

**Redakce / Editor's Office**

Sportovní 554, 468 41 Tanvald

Tel.: +420 724 397 365

E-mail: redakce@sklarakeramik.cz

**Administrace a předplatné**

**Administration and subscription**

Mgr. Silvie Stanická, Ph.D.

Tel.: +420 605 270 533

E-mail: vydavatelstvi@sklarakeramik.cz

č. ú. 0892311399/0800

**Inzertní agentura / Advertisement agency**

Ing. Greta Nováková

Johančina 3251, 415 01 Teplice

Tel./Fax: +420 417 576 155

Mobil: +420 603 223 768

E-mail: g.novakova@volny.cz

**Partneři časopisu**

**Asociace sklářského a keramického průmyslu ČR / Slovenská sklářská spoločnosť**

Nevyžádané rukopisy se nevracejí.

Otiskování článků jen se svolením redakce  
při zachování autorských práv.

**STUDIES**

- Adam Hotař, Jiří Zýka, Vlastimil Hotař, Vojtěch Keller  
– Corrosion Resistance of Nickel and Cobalt Alloys  
in Molten Soda-Lime Glass at Temperature 1 200 °C. . . . . 131  
Petr Nový – Glassmaker Family Riedel III – Fragile Imperium (1894–1929). . 134

**GLASS PRACTICE**

- Rudolf Hais – Historical Development of Coloured  
and Opal Glass Melts VI. – Aventurines . . . . . 140

**MEMORIES AND REMINISCENCES**

- Antonín Langhamer (ed.) – Memories of the Glassmaker, Teacher  
and Chronicle Bohumil Věle – Study in Prague (1919–1921). . . . . 142

**TRENDS AND ACTUALITIES**

- Crystal Valley welcomes first tourists in the autumn . . . . . 147  
AGC was honoured at the AutomotiveINNOVATIONS Awards 2019 . . . . . 148  
Lasvit pays tribute to the ancestors.  
Historical seat of glassmakers in Nový Bor was revived . . . . . 148  
Outdoor tiles Roca – high durability and modern design. . . . . 149  
Belron and AGC will cooperate in replacing of automotive glasses . . . . . 149  
The dolphins thanked supermarket customers. . . . . 150  
Short News. . . . . 155

**ACTIONS AND EXHIBITIONS**

- Světlá hosted fifth annual grinding symposium . . . . . 162  
Glass or Life! – Exhibition in the Pavilion of Glass in Klatovy . . . . . 162  
Glass symposium CRYSTALLIZATION in Třeboň . . . . . 163  
TWO IN ONE – a new publication on the century of Czech and Slovak glass. . 164  
The exhibition TWO IN ONE went to Slovakia. . . . . 165  
About glass in Šárovcová Lhota . . . . . 165  
Petr Stanický exhibited at Špilberk in Brno . . . . . 166  
Short News. . . . . 167

**ANNIVERSARIES AND JUBILEES**

- Joint-stock company Český porcelán Dubí near Teplice  
celebrates 155 years of its existence. . . . . 169  
Remembering Dr.Ing. Štěpán Popovič, CSc. – the first President of the  
Association of the Glass and Ceramic Industry of the Czech Republic. . . . 170  
Joint-stock company Sklopísek Střeleč – a long-time member of ASKP  
– celebrates the 80<sup>th</sup> birthday. . . . . 170

**CZECH GLASS SOCIETY**

- 25<sup>th</sup> International Congress on Glass (ICG) 2019 in Boston, June 9–14, 2019 . . . 171

**ASSOCIATION OF THE GLASS AND CERAMIC INDUSTRY OF CR**

- Reintroduction of anti-dumping on porcelain from China. . . . . 174  
Invitation to VI. Meeting of glassmakers and ceramics . . . . . 174

**COMING SOON**

- Society of Glass Technology – SGT Special Conference  
on Raw Materials for Glass Making . . . . . 175  
80<sup>th</sup> Annual Conference on Glass Problems . . . . . 175  
17<sup>th</sup> Conference on Electric Melting of Glass. . . . . 175

Uzávěrka 7-8      Do tisku      Uzávěrka 9-10

26. 7.      21. 8.      27. 9.

STUDIE

# Z historie sklářského rodu Riedelů III. – Křehké impérium (1894–1929)

Glassmaker Family Riedel III – Fragile Imperium (1894–1929)

**Petr Nový**

Muzeum skla a bižuterie v Jablonci nad Nisou, petr.novy@msb-jablonec.cz

*Obsáhlá studie, zpracovaná na základě podrobné rešerše literatury, tištěných a archivních pramenů, vznikla na popud Maximiliana Josefa Riedela, CEO firmy Riedel Austria, jako podklad pro přípravu monografie věnující se historii a současnosti jeho rodiny a významné světové sklářské společnosti s českými kořeny, které dnes sídlí v rakouském Kufsteinu. Pro účely publikování ve Skláři a keramikovi byl text zkrácen a rozdělen do čtyř částí. Text díky detailnímu výzkumu obsahuje řadu dosud opomíjených nebo zcela neznámých informací, které mají významnou vypovídací hodnotu nejen v souvislosti se sklářským rodem Riedelů, ale i celým českým sklářstvím. Protože se jedná o široce rozvětvený rod, studie se věnuje v prvé řadě tzv. polubenské linii, která je i nadále v oboru činná.*

*A comprehensive study, based on detailed researches in literature, as well as in printed and archival sources, was created at the instigation of Maximilian Josef Riedel, CEO of Riedel Austria, as a basis for the preparation of a monograph devoted to history and present of his family, as well as to a world-famous glass company with Bohemian roots, that is located in Kufstein, Austria. For purposes of publishing in Sklář a keramik magazine, the text was shortened and divided into four parts. Thanks to detailed research, the text can contain a number of previously neglected or completely unknown information having significant informative value not only in relation to the glass family of Riedel, but also to entire Czech glassmaking. Because it is a broadly branched family, the study focuses primarily on the family line from Polubný, which is still active in the field of glass.*

## V otcových stopách

Po smrti Josefa Riedela na jaře roku 1894 stanul v čele firmy nejstarší z bratrů Wilhelm Riedel (1849–1929), který ji fakticky řadu let vedl. Odborné vzdělání získal na nižší reálné škole v Jičíně a obchodní akademii v Praze, jako volentér poté rok pracoval v Londýně. Riedelovská expanze nadále zdárně pokračovala, k čemuž přispělo i zahájení provozu železniční trasy Liberec-Jablonec nad Nisou-Tanvald dne 12. července 1894, na jejímž zřízení se Riedelové aktivně podíleli již od prvních jednání v roce 1883. Dne 1. února 1895 si firma nechala registrovat obchodní značku „Jos. Riedel, Unter-Polaun“. Stoupající poptávka vedla ještě do konce století k investicím, jež se dotkly všech oborů, v nichž firma podnikala.

Přádelna konopí v Dolním Maxově byla roku 1894 přestavěna na tkalcovnu bavlny se 48 mechanickými stavy a hladírnou, zatímco kořenovská přádelna bavlny dva roky předtím získala vlastní barvírnu bavlny, truhlárnu a zámečnictví. Riedelové tak nyní mohli až třetinu své produkce bavlněné příze zpracovat sami a zbytek prodali v monarchii a Rumunsku. Roku 1895 u maxovské továrny vyrostla šlichtovna a roční produkce

látek brzy dosáhla 3 milionů metrů při spotřebě 30 tun příze<sup>[1]</sup>.

V roce 1896 se harrachovská rafinerie dekorativního skla dočkala nového obchodu se vzorkovnou. Brzy pro ni začala v Kořenově pracovat nová brusírna specializovaná na toaletní soupravy pro severoamerický trh (v provozu ale byla jen tři roky). Jistě není bez zajímavosti, že v registru zákazníků harrachovské rafinerie je mezi lety 1895 a 1896 třikrát zanesena menší dodávka skla firmě E. Gallé z Nancy<sup>[2]</sup>. O riedelovské zboží tedy projevil zájem jeden z dodnes neobdivovanějších sklářů světa – francouzský výtvarník a podnikatel Émile Gallé (1846–1904).

Ve středu riedelovského zájmu ale samozřejmě zůstaly bižuterní polotovary. Mezi lety 1898/1899 vyrostla na Příchovicích již třetí sklárna na výrobu skleněných tyčí (tzv. Kaschelhütte). Ve dvoře značně rozšířená – od roku 1897 elektrifikovaná – polubenské rafinerie firma zřídila moderní hygienické zázemí pro zaměstnance – dvě vany a čtrnáct sprch se studenou i teplou vodou. Skutečné firemní lázně v Kořenově Riedelové roku 1899 nechali přestavět na luxusní hotel s dvanácti pokoji.



Wilhelm Riedel, před 1912, fotografie z dobové publikace

Senioršéf Wilhelm Riedel se na konci 19. století velmi angažoval v otázce překonání hluboké krize v oboru foukaných dutých perli, které v kraji zaměstnávaly 1 500 lidí a jeho firma byla hlavním dodavatelem suroviny k jejich výrobě. I díky dlouholetému přátelství, jež jej pojilo se smržovským továrníkem MUDr. Iwanem Weiskopffem (1848–1911), v roce 1898 velkoryse podpořil vznik Výrobního společenstva výrobců dutých perli v politickém okrese Jablonec nad Nisou bezúročnou půjčkou 200 000 korun. Protože členové společenstva – dělníci a fakto-



Portrétní fotografie Josefa Riedela ml. z řidičského průkazu, 1908, SOkA Most, pracoviště Velebudice

ři – museli dodávat pouze do skladu společenstva, odkud se pak prodávalo výhradně členům jabloneckého Grémia exportérů, byl pokus úspěšný. Oboru foukaných perli se díky dodržování pravidel stanovených společenstvem dařilo téměř deset let<sup>[3]</sup>.

Stále rostoucí poptávka po dutém skle, lisovaných polotovarech a skleněných náramkových kroužcích, zvaných bangles, firmu v roce 1899 vedla ke stavbě druhé polubenské sklárny. Autorem projektu byl sám Wilhelm Riedel. První sklo se v nové prostorné moderní huti, kde stály dvě osmipánvové pece, utavilo dne 2. dubna 1900. Prvními výrobky byly pamětní poháry s víky pro šéfy firmy<sup>[4]</sup>. O rok dříve získala příchovická huť přístavbu, která zvětšila její produkční kapacitu. Mezi lety 1900–1902 se značného rozšíření a modernizace provozu dočkala též příchovická továrna na perličky, nově zařízená 16 zdokonalenými navlékacími stroji, na jejichž vývoji se vedle Josefa Riedela ml. podílel i senioršéf Wilhelm Riedel. Roku 1901 firma založila své první zámořské obchodní zastoupení – v Mexiku. Zájem zde byl především o skleněné armatury.

Ke konci se na počátku nového století konečně chýlila anabáze s riedelovskými hnědouhelnými doly v Hostomicích, které neúspěšně nabízeli k prodeji již deset let. Novými majiteli pozemků se nakonec stali Franz Dittrich z Teplic, který v roce 1900 koupil jen malou část, a teplický sklářský podnikatel Max Mühlig, jenž roku 1910 nabyl tu větší<sup>[5]</sup>.

Dne 20. července 1901 ze světa nečekaně odešel Otto Riedel, firemní společník a nejmladší syn „sklářského krále“ Josefa Riedela a Anny, když ve věku pouhých 48 let podlehl infarktu. Ve firmě měl na starosti textilní továrny v Kořenově a Dolním Maxově. Všem návštěvníkům Jizerských hor je dodnes

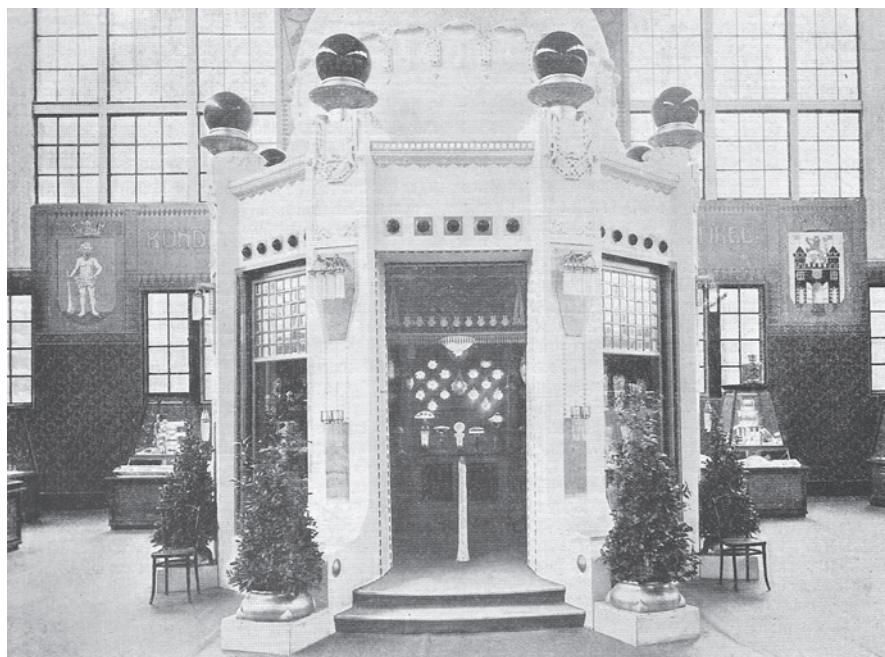
připomíná rozhledna nad Kořenovem zvaná Štěpánka, na jejímž dokončení v roce 1892 měl nemalé zásluhy<sup>[6]</sup>. Stejně jako jeho bratrům mu otec dopřál dobré odborné vzdělání, které získal na reálných školách v Praze a Drážďanech, i praxi, když dva roky pobýval jako volontér v jedné anglické přádelně<sup>[7]</sup>. Po jeho smrti se ujal vedení textilních závodů Wilhelm Riedel, který je řídil z Polubného. Synové Otty Riedela – Otto Riedel ml. (1881–1934) a Waldemar Riedel (1886–1959) – do rodinné firmy vstoupili jako veřejní společníci v letech 1907 a 1914, činní v ní však byli samozřejmě dříve<sup>[8]</sup>. Vdova Klara, majitelka velkostatku Podhořany u Ronova, jenž jí připadl po otci, sklářském podnikateli Aloisi Welzovi (1821–1895), se s dcerou Erikou odstěhovala do Drážďan.

Další impuls k rozvoji riedelovského podnikání přineslo prodloužení železniční tratě z Tanvaldu do Kořenova a dále do Pruského Slezska (dnešního Polska) dne 30. června 1902. Uhlí ze slezských nalezišť se stalo mnohem dostupnější. Tehdy též firma v centrální budově, postavené roku 1886, zřídila muzeum svých výrobků a novou vzorkovnu polubenské rafinérie, již administrativně podříдила tu harrachovskou. Tvořily ji tehdy dvě brusírny, domácí rytecká dílna, šest domácích malíren a v době konjunktury zaměstnávala přes 70 lidí. Na druhou stranu Riedelové z ryze praktických důvodů zavřeli i poslední huť na Jizerce, která pak krátce pracovala ještě mezi lety 1906–1907. Zaměstnanci odtud odešli do provozů v Polubném a na Příchovicích.

Opuštěná budova sklárny byla poté firmou zdarma poskytována jako letní zotavovna jabloneckému tělocvičnému spolku Jahn a bývalý panský dům Německému horskému spolku<sup>[9]</sup>.

Velké úsilí Riedelové nepřestávali věnovat technologickému vývoji a inovacím. Symbolicky v roce 1903, kdy oslavili 150 let působení v Jizerských horách velkorysou výstavbou a zařízením plicního sanatoria pro okres Tanvald při tamní nemocnici, přišly na svět patentované vynálezy opakního syté červeného skla imitujícího mořský korál a nového využití dutých skleněných trubiček jako lampových ověsů, což firmě přineslo nemalé obchodní úspěchy. Rok poté se patentové ochrany dočkala též velice efektní transparentní granátově červená sklovina. Obě nové barvy za svůj vznik vděčily technologickým znalostem Josefa Riedela ml., stejně jako křišťálové sklo nepodléhající solarizaci (tzn. nežloutlo po vystavení intenzivnímu slunečnímu záření). Nezastupitelné místo díky němu ve firemní nabídce zaujímal též osvětlovadla, kterých firma na počátku 20. století nabízela již kolem 10 000 tisíc typů a jen za rok 1900 jich prodala 228 000 kusů<sup>[10]</sup>.

Spektakulární byla riedelovská expozice na Zemské česko-německé výstavě v Liberci roku 1906, kde svou produkci v rámci sekce „Sklářství Jizerských hor“ představila na prostoru o velikosti 600 m<sup>2</sup>. Společníky celá akce přišla na 82 000 korun. Celkem 54 dalších vystavovatelů zde prezentovalo své výrobky z riedelovských skleněných polotovarů. Ve výstavním sále s vysokými bílými



Riedelovský pavilon na liberecké výstavě, 1906, fotografie z dobové publikace

zdmi zdobenými zlatým rokokovým ornamentem a velkými broušenými koulemi z červeného granátového skla se nacházel riedelovský pavilón ve stejném stylu. Uvnitř byly stolní skleněné lampy a krystalerie, k vidění bylo též novinkové duté sklo z granátové červeně a koralinu, opalizující bílé sklo, mramorované hnědé a modrozelené sklo, vrstvené barevné sklo i umělecky zdobený broušený, rytý a malovaný sortiment – například humpeny s erby ve staroněmeckém stylu (tzv. Altdeutsch), sklo zdobené kopiemi maleb Leonarda da Vinci či vázy v empírovém stylu s hlavou básníka Friedricha Schillera vyvedené ve fialové barvě. Vedle toho v Liberci Riedelové předvedli speciální skloviny avanturin, millefiori i temnou čern, 26 různých druhů tyčového skla, sklo pro elektrotechnické účely či lisované polotovary určené k dobroušení. Nikdo neměl zůstat na pochybách o tom, kdo že je největší výrobce barevných skel v Rakousku-Uhersku<sup>[11]</sup>.

Na liberecké výstavě se též Wilhelm Riedel a Josef Riedel ml. osobně setkali s císařem Františkem Josefem I.<sup>[12]</sup> Ještě téhož roku obdrželi za služby průmyslu vysoká vyznamenání – Wilhelm komturský kříž řádu Koruny, Josef ml. rytířský kříž. Výstavní ocenění získat nemohli, protože oba byli čestnými členy výboru celé výstavy. Dne 25. února 1907 spolu nevlastní bratři uzavřeli novou společenskou smlouvu a téměř přesně rok poté, 22. února 1908, bezdětný osmapadesátiletý Wilhelm Riedel adoptoval své synovce Ottu ml. a Waldemara a učinil z nich své dědice. Ti pak podle zákona až do roku 1923 oficiálně užívali svá příjmení v podobě Riedel-Riedel<sup>[13]</sup>.

Protože se v prvních letech 20. století dařilo bižuterii zhotovované ze skle-

ných tyčí, například skleněným knoflíkům, vystavěli Riedelové na Příchovicích v roce 1906 a 1907 postupně další dvě sklárny na tento sortiment. Po jejich uvedení do provozu zde již pracovalo celkem pět hutí s devíti pece-mi, z nichž sedm se věnovalo tyčovému sklu. V areálu stál též sklad, který byl schopen pojmout stovky tun hotového zboží<sup>[14]</sup>. Zákazníci tak nemuseli na vyřízení objednávek dlouho čekat. Roku 1912 firma uvedla do provozu novou sklárnu v Desné určenou na mechanickou výrobu skleněných tyčí. Riedelové tu u jedné osmipánnové pece instalovali deset elektrických tažících strojů vlastní konstrukce.

Wilhelm Riedel byl nejen velmi schopným podnikatelem, ale též milovníkem divadla. Proto v roce 1909 neváhal investovat 120 000 korun na zřízení moderního divadelního jeviště v „hutním šenku“ pro zaměstnance v Polubném, ke kterému již v roce 1900 přibyl velký sál. Veškeré zařízení sálu dodala liberecká společnost Wolf & Meininger, divadelní kulisy pak vídeňská firma Burkhardt<sup>[15]</sup>.

První světová válka nikomu mnoho dobrého nepřinesla, ani Riedelům. Právě naopak. Již do konce roku 1914 musely být uzavřeny sklárny v Dolním Maxově a Nové Vsi, zrušena byla rafinerie dekorativního skla v Harrachově, více než 1 000 zaměstnanců muselo odejít na frontu. Jako dobří vlastenci též Riedelové za miliony korun nakoupili rakousko-uherské státní dluhopisy (které po skončení války neměly ani hodnotu papíru, na němž byly vytištěny). Luxusní hotel v Kořenově firma přeměnila na

rezervní nemocnici Červeného kříže, kam bylo již 30. listopadu dopraveno čtrnáct raněných vojáků (celkem jich tu během války ulehlo 502).

Podnikání samozřejmě neustalo, bylo ale velmi omezeno. Objevil se i nový sortiment, například signální skla pro lodní lampy, vyvinutá společně s hamburskými loďaři, dodávaná do monarchie před válkou z Anglie. Unavený senioršéf Wilhelm Riedel se na konci roku 1914 rozhodl z vedení firmy odstoupit. Odstěhoval se do Liberce, kde zastával vlivné posty v Obchodní a živnostenské komoře – během války byl dokonce jejím provizorním předsedou. Jeho místo ve firmě zaujal Josef Riedel ml.

## Snová konjunktura

Nejmłodšímu synovi „sklářského krále“, dvaapadesátiletému **Josefu Riedelovi ml. (1862–1924, sedmá generace)**, připadlo vedení firmy v době, která nemohla být složitější. Celý svět se ocitl uprostřed ničivého konfliktu, jenž neměl obdoby. Přesto Riedelové i během války stále zaměstnávali kolem 500 lidí. A činili během ní i strategická rozhodnutí, aby zabezpečili své po desetiletí obezřetně budované postavení – například dne 25. března 1915 koupili sklárny nepřijemného konkurenta Roberta Schicketanze v Žaclěří a Jablonci nad Nisou. Zatímco jabloneckou huť okamžitě vyhasili a později prodali, tři žaclěřské sklárny po válce zmodernizovali a úspěšně provozovali. Vyráběli tu na čtyřech pecích zejména duté sklo, lustrové ověsky, tyčové sklo, borosilikátové a technické sklo.



Alfred Kunft, Polubenská huť, 1926, reprodukce z aukčního katalogu



Eduard Enzmann, Polubenská huť, olej na plátně, 1927 sbírka MSB, foto Aleš Kosina

Josef Riedel ml. také pokračoval v charitativní činnosti, která byla vlastní jeho otcí. Během roku 1917 firma na své náklady zřídila válečnou kuchyni pro chudé v Polubném a Kořenově, kde již provozovala nemocnici. Tyto bohubilé aktivity Riedely přišly na 140 000 korun ve stejném roce, kdy byli nuceni kvůli chronickému nedostatku uhlí dne 25. října zastavit provoz všech hutí. Na oltář vlasti padl též zvon z rodinné kaple (nový zde byl instalován v roce 1922).

Vojenská služba samozřejmě neminula ani členy rodu. Prvorozený syn Josefa Riedela ml. **Walter Riedel (1895–1974, osmá generace)** do války odešel jako jednorozční dobrovolník dne 1. března 1915. Nejdříve vedl jako instruktor lyžařské kurzy v alpských střediscích Kitzbühl a Joachmstal, na počátku roku 1916 pak zamířil na frontu, kde v hodnosti poručíka působil u 28. regimentu C. k. těžkého polního dělostřelectva. Byl příkladný voják. V roce 1917 mu byly rakouským císařem Karlem I. uděleny Stříbrná medaile za chrabrost II. třídy, Bronzová vojenská záslužná medaile na stužce Vojenského záslužného kříže s mečí a samotný Vojenský záslužný kříž s válečnou dekorací a mečí (ten navíc znovu v roce 1918)<sup>[16]</sup>.

Když válka na podzim roku 1918 skončila, musel Josef Riedel ml. řešit další nezaviděnou situaci. Státní útvar, ve kterém vyrostl on i jeho předci, zmizel ze světa. Rakousko-Uherská monarchie se stala minulostí a s ní společenské a podnikatelské prostředí, které znal. Předválečné Čechy, v nichž měli čeští Němci důležité a respektované postavení, se od 28. října 1918 změnila na společný národní stát Čechů a Slováků – Republiku Československou. A ta si s českými Němci nevěděla rady, stejně jako oni s ní. Snaha oblastí obývaných většinou českými Němci, jakými byly právě Jizerské hory, přimknout se k novému Rakousku nevedly k ničemu dobrému. Jen k nepokojům. Pohraničí postupně obsadila rodící se československá armáda – Polubný byl za československé území prohlášen 14. prosince 1918. Začala se psát historie Riedelů v novém státě<sup>[17]</sup>.

Ještě v průběhu roku Josef Riedel ml. do firmy přivedl své dva syny. Walter Riedel (1895–1974) dostal na starost sklárny v Desné a na Příchovicích, Arnold (Arno) Riedel (1897–1964) rafinerii a hutě v Polubném. Post centrálního ředitele senioršéf svěřil svému synovi Otto Riedelovi ml. (1881–1934). Jeho bratr Waldemar Riedel (1886–1959) se

i nadále staral o textilní továrny v Kořenově a Dolním Maxově.

Walter Riedel po svém otci zdědil nejen lásku k lovu a lyžování, ale též k přírodním vědám. Po ukončení základního školního vzdělání proto nastoupil na reálnou školu v Liberci, již absolvoval v roce 1912. Zde také získal doporučení ke studiu vysoké školy. Dne 13. října 1912 mu pak starosta obce Příchovice, kam místně příslušel, vydal osvědčení o bezúhonnosti, aby mohl nastoupit na Technickou vysokou školu v Drážďanech. Zde studoval v letech 1912–1914 a 1918–1919 a získal inženýrský titul<sup>[18]</sup>.

První poválečná léta byla ve znamení konjunktury, kterou Jizerské hory dlouho nepamatovaly. Přestože ji zpočátku brzdil nedostatek uhlí i surovin a vyrovnat se podnikatelé museli též se zákonem zavedenou osmihodinovou pracovní dobou. Zájem byl na světových trzích, vyhladovělých válečným pústem, o bižuterii i užitkové a dekorativní sklo, zejména pak o skleněné perličky, bižuterní kameny a skleněné náramkové kroužky. Aby Riedelové dokázali pokrýt strmě stoupající poptávku, pronajali si v roce 1919 od firmy Carl Münzel tři sklárny se čtyřmi pecemi, velkou brusírnu a formárnu ve Svoru na Novoborsku. Vyráběli zde lisované bangle, trubičky na perličky a ve dvacátých letech tzv. Tango sklo (nápojové a dekorativní sklo zhotovené v kombinaci černého skla a křišťálem přeskliovaných sytých odstínů červené, žluté, oranžové, modré, zelené aj.). Riedelové též stále dodávali přetahové šišky na vrstvené duté sklo v barvách opakní bílá, zlatý rubín, rubín, jarní zeleň, topaz a modrá z Polubného na Novoborsko a Kamenickošenovsko<sup>[19]</sup>.

Pokračovala i modernizace stávajících provozů – v kořenovské přádelně vyrostla hydroelektrocentrála (1919–1922), v maxovské přádelně vodní kolo z roku 1871 nahradily dvě Francisovy turbíny (1920) a rozšířen byl díky druhé instalované osmipánvové peci počet elektrických tažících strojů v desenské sklárně (1922). Úspěchy se svými skleněnými výrobky firma oslavila na mezinárodní výstavě v brazilském Rio de Janieru (1923, Grand Prix) a výstavě malovaného skla v Praze (1924, čestné uznání). Počet zaměstnanců opět stoupl na zhruba 1 500, přičemž na 700 z nich pracovalo v kořenovské přádelně a maxovské tkalcovně.

Rostla též síť firemních zastoupení po celém světě. Jako před válkou je i nadále provozovali místní partneři, kteří



Senioršéf Otto Riedel ml. (1881–1934), portrét ní fotografie z nekrologu

dostávali zboží do komise. Riedelovské sklo tak bylo nově snáze k dostání v Belgii a USA či exotických destinacích jako Buenos Aires, Rio de Janeiro a Šanghaj. Firma pokračovala v obeslání lipských veletrhů, nově se začala účastnit též komerčních přehlídek v Praze, Liberci a Vídni<sup>[20]</sup>.

Počátek dvacátých let 20. století byl ale také obdobím dělnických nepokojů, které se nevyhnuly ani „sklářskému království“. Důvodem byly zejména nedostatek potravin a přílišná drahota. V roce 1920 proběhly dokonce tři akce, z nichž nejzávažnější byla třídní generální stávka německých zaměstnanců celého okresu. Tři roky poté se Riedelové neshodli na nové kolektivní mzdové smlouvě se svými zaměstnanci. Ti proto na protest proti 10% snížení mezd dne 10. července 1923 vstoupili do stávky a brzy se k nim přidali i dělníci z dalších skláren v kraji. Po deseti dnech se obě strany dohodly na tom, že spolu opět začnou mluvit. Nová kolektivní smlouva nakonec mzdy snížila o něco méně<sup>[21]</sup>.

Nové československé zákony Riedely v roce 1923 motivovaly ke změně firmy z akciové společnosti na komanditní. Senioršéf Josef Riedel ml. své dva syny stále více zapojoval do vedení společnosti. Nejprve se veřejným společníkem stal zápisem v obchodním rejstříku ze dne 19. července 1923 Walter Riedel, a 10. ledna 1924 – kdy Josef Riedel ml. z firmy oficiálně vystoupil – i jeho bratr Arno<sup>[22]</sup>. To již oba našli své životní partnerky – Walter Riedel se dne 29. února 1920 oženil s Claudií von Prollius, dcerou rytíře a majitele velkostatku Kölzow u Dettmansdorfu na severu Německa Edmunda von Prollius, a Arno Riedel o dva roky později s Anelies Wagner z Drážďan.



Ukládání těla Josefa Riedela ml. do rodinné hrobky v Desné, 1924, SOkA Most, pracoviště Velebudice

Úmrtí Josefa Riedela ml., mimo jiné čestného občana Polubného, Dolního Maxova a Harrachova, dne 30. ledna 1924 v osmašedesáti letech tak přineslo mnoho smutku, ale budoucnost firmy neohrozilo. Zesnul ve své vile v Potočné tepen. Výraznou osobnost s úctou vzpomněl i odborný československý časopis *Sklářské rozhledy*: „S jeho jménem souvisí tolik sklářského, že nelze dosti želeť této ztráty. Nebude skláře, který by jména tohoto nevzpomínal čestně! Naše úcta jeho vykonané práci!“<sup>[23]</sup>.

Josef Riedel ml. byl nejen erudovaný odborník s velkým rozhledem, pilný a pracovitý podnikatel, jenž výrobní program firmy obohatil například o čtené transparentní a opakní sklovinu barvené sloučeninami selenu a kadmia, ale do povědomí obyvatel Polubného se zapsal i jako vášnivý nimrod a muž sportovního založení, jenž od roku 1891 vlastnil a užíval první lyže v okolí. Roku 1908 získal též řidičský průkaz a bylo jej možné v kraji spatřit za volantem přes čtyři metry dlouhého automobilu značky RAF Double Phaeton s čtyřtákním motorem o výkonu až 30 koňských sil<sup>[24]</sup>.

Walter a Arno Riedelové zdědili nejen podíl ve firmě, jenž z nich společně činil hlavní vlastníky, ale též otcův soukromý majetek v úctyhodné výši 23,8 milionu Kč. Sestře Heleně, provdané von Jankó, z toho připadlo 2,6 milionu Kč. Vdova po Josefu Riedelovi ml. Paula měla nárok na čtvrtletně splatnou doživotní roční rentu 100 tisíc Kč. V čele firmy po smrti Josefa Riedela ml. stanul Otto Riedel ml. Dne 14. prosince 1925 naopak z firmy jako společník vystoupil v Liberci trvale žijící Wilhelm Riedel, poslední žijící syn „sklářského krále“ Josefa Riedela. Společenskou smlouvu z roku 1907 proto k 31. prosince 1925

nahradila nová, která zohledňovala aktuální vlastnické vztahy<sup>[25]</sup>.

Důležitou postavou byl již tehdy ředitel firemní centrály v Polubném JUDr. Richard Seidl, rodák z rakouského Innsbrucku, jenž do firemních služeb vstoupil 27. února 1920, ve svých dvaatřiceti letech. Od roku 1921 zastával též post kolektivního prokuristy, od roku 1934 pak samoprokuristy<sup>[26]</sup>. Přestože žil trvale v Polubném, ponechal si rakouskou státní příslušnost. Tento výtečný znalec meziválečného československého a německého práva Riedelům vedl též administrativu i vzhledem k širokému portfoliu velice složité firemní účetnictví (dle systému, jenž sám „na míru“ vytvořil) a hájil jejich zájmy v rozličných profesních obchodních a zájmových sdruženích<sup>[27]</sup>.

Firmu zastupoval například v jablonecké komanditní společnosti Bangles Corporation (BANCO), zabývající se exportem skleněných náramkových kroužků a organizací jejich výroby, nebo exportní firmě Passaban, jež se věnovala vývozu zlacených banglů. Riedelové, nejvýznamnější dodavatelé skleněných polotovarů pro výrobu náramkových kroužků, se tak mohli včas přizpůsobit všem turbulencím, které tento obchodně zajímavý segment zaměstnávající kolem 5 000 lidí přinášel.

Ve druhé polovině 20. let – když jen v polubenské sklárně na 16 elektrických pukacích stolicích vlastní konstrukce řezalo 60 děvat kroužky z foukaných polotovarů, tzv. tuten – z tohoto obchodu Riedelové ročně získávali více než 3 miliony Kč<sup>[28]</sup>. Exportu bangles, jež putovaly tradičně do Indie, se nejpozději od roku 1929 Riedelové věnovali i samostatně prostřednictvím nově založené firmy Bangles Corporation R. Seidl & Co.<sup>[29]</sup>.

Velmi prestižního uznání se Riedelům dostalo na Mezinárodní výstavě moder-

ního dekorativního umění a průmyslu v Paříži roku 1925, kde získali zlatou medaili a Grand Prix. I kvůli přípravě na tuto akci do rafinerie již v lednu 1924 nastoupil jako návrhář výtvarník Alfred Kunft (1892–1961), zakládající člen výtvarné skupiny Oktobergruppe<sup>[30]</sup>. Hlavním exponátem celého Československého pavilonu tehdy byla na zakázku vlády zhotovená monumentální fontána z křišťálového skla, jejíž výroba firmu přišla na více než 100 000 Kč. Její podobu navrhli profesori pražské Uměleckoprůmyslové školy Pavel Janák a Jaroslav Horejc. Riedelové též pro Československý pavilón dodali exteriérové obložení skleněnými destičkami z rubínového skla<sup>[31]</sup>.

Období hojnosti, kdy hladoví zákazníci z celého světa kupovali za dobré ceny až neuvěřitelné objemy českého skla a bižuterie, však v polovině dvacátých let skončilo. Problémem se stala nekalá konkurence, nadvýroba a z toho plynoucí razantně klesající prodejní ceny. Riedelové se ale vždy dokázali změnám trhu přizpůsobit. Dokonce i v tomto období, kdy se řada sklářských podniků v Československu dostala do existenčních problémů, jež musely řešit vysokými bankovními půjčkami (nebo dokonce přeměnami na akciové společnosti spoluvlastněné bankovními domy), Riedelové rozšiřovali a inovovali své výrobní zázemí.

Dne 21. března 1925 byla v Polubném uvedena do provozu nová, již třetí sklárna na duté sklo. Nazvána byla podle nedávno zesnulého senioršéfa „Josefská“. Přípravné práce sice začaly již v roce 1914, ale válka vše zastavila a zpozdila. Stavba tak vyrostla v průběhu roku 1924. Jako první se zde zhotovily masivní upomínkové křišťálové číše vrstvené rubínem, broušené a ryté, které byly poté vystaveny ve firemním muzeu. Ve sklárně pracovala jedna dělená osmipánvová pec typu Knoblauch a její součástí byly též na elektrický provoz zařízené pukárna a brusírna<sup>[32]</sup>. V letech 1925 a 1926 byly příchovecké a polubenské sklárny napojeny na firmou zřízené centrální generátorové stanice, takže si již generátorový plyn k otopu pecí nemusela vyrábět každá z hutí sama pro sebe.

Poté, co vypršel nájem skláren ve Svořu, Riedelové se je po několika měsících, kdy je opět provozovala firma Münzel, rozhodli ještě v roce 1926 koupit a modernizovat. K závodu přidali druhou brusírnu, v jedné z hutí pronajali krátce prostor Františku Lejskovi z Frýdštejna,

který zde brousil bangle. Sklárna se věnovala hlavně výrobě nenáročného užitkového skla, které prodával firemní obchod v nedalekém Novém Boru (v roce 1929 se jednalo o produkci v objemu 4,5 milionu Kč)<sup>[33]</sup>.

Plný sklad výrobků z tzv. Tango skla, které se ve Svoru ve velkém vyrábělo, byl v roce 1926 převezen několika železničními vagóny do Polubného. Tento módní sortiment se začal zhotovovat v desenské Josefské huti, ale sklo bylo příliš drahé a nedostatečně kvalitní. Riedelové proto výrobu ke konci roku 1927 zastavili. Naopak velmi úspěšné bylo v desenské huti zavedení novinové strojní výroby vinutých náramkových kroužků. V příchovickém areálu

vyrostla moderní podniková laboratoř a Riedelové se zbavili zastaralé hutě na Nové Vsi, kterou prodali. Zaměstnání tehdy dávali již 2 500 lidem (700 z nich pracovalo v textilních závodech) a obrat ze sklářského podnikání činil více než 50 milionů Kč. Během necelých deseti let tedy stoupl počet zaměstnanců o tisícovku. Zajímavostí z dvacátých let je nerealizovaný pokus firmy o těžbu zlata na Žitném ostrově na Slovensku<sup>[34]</sup>.

Již během roku 1926 firma ve staré polubenské sklárně instalovala první hydraulický lis na tvarování rozměrných kusů skla, který poté sloužil k lisování velkých váz a plastik z kolekce jabloneckých firem Heinrich Hoffmann, Curt Schlevogt (od 1934 značka Ingrid)

a dalších výrobců umělecké krystalerie v kraji. Sami Riedelové v průběhu třicátých let rozšířili svou nabídku dekorativního skla o lisované figurální plasty, které sloužily také jako podstavce elektrických lamp a stolních dekorací. Drahé kovové lisovací formy nechávali zákazníci na základě smlouvy v Polubném, a pokud nemohli dostat svým finančním závazkům, sklárna si je ponechala jako záruku na srovnání dluhu<sup>[35]</sup>.

*Studie vznikla v rámci IP DRKVO Muzea skla a bižuterie v Jablonci nad Nisou pro léta 2019–2023.*

Další obrázky naleznete v barevné příloze na s. 152

#### POZNÁMKY

- 1] Archiv Muzea skla a bižuterie, Müller E.: Geschichte der Unternehmungen (1930), s. 124 a 136–137.
- 2] SOKA Most, pracoviště Velebudice, NAD 1144, fond Josef Riedel, sklárny a rafinerie, Dolní Polubný, 1707–1947, karton 177, i. č. 971 – Registr zákazníků harrachovské rafinerie 1891–1906, s. 127 a 151.
- 3] Archiv Národního technického muzea v Praze, fond Sbírký a vzpomínky, Meisser Josef, Hartwig Weiskopf und die Söhne, drei um die Förderung der heimischen Glasindustrie hochverdiente Männer, strojop. (1954), s. 25–29.
- 4] Archiv Muzea skla a bižuterie v Jablonci nad Nisou, Müller E.: Geschichte, s. 19–20
- 5] Archiv Muzea skla a bižuterie v Jablonci nad Nisou, Müller E.: Geschichte, s. 144–145.
- 6] Lilie A.: Geschichte der politische Bezirk Gablonz, Gablonz a. N. (1895), s. 640.
- 7] Archiv Muzea skla a bižuterie v Jablonci nad Nisou, Müller E.: Geschichte, s. 180–185.
- 8] SOKA Most, pracoviště Velebudice, NAD 1144, fond Josef Riedel, sklárny a rafinerie, Dolní Polubný, 1707–1947, karton 2, i. č. 13 – Výpisy z Obchodního rejstříku u Krajského soudu v Liberci.
- 9] Archiv Muzea skla a bižuterie v Jablonci nad Nisou, Müller E.: Geschichte, s. 52–53.
- 10] Lněničková J.: Vývoj sklářství v Jizerských horách od poloviny 18. do konce 19. století (Rozvoj podnikání rodiny Riedelů s přihlédnutím k širšímu kontextu rakouského sklářství a jeho účasti na světových výstavách), diplomová práce, FF UK Praha (1986), 120s., s. 84.
- 11] Sprechsaal, Organ der Porzellan-, Glas- und Thonwarenindustrie, Coburg 36 (44) (1906), s. 1401–1403; Deutschböhmisches Ausstellung Reichenberg, Reichenberg (1906), 87–93
- 12] Die Kaisertage von Reichenberg und Gablonz, Wien (1906), nestr.
- 13] SOKA Most, pracoviště Velebudice, NAD 1144, fond Josef Riedel, sklárny a rafinerie, Dolní Polubný, 1707–1947, karton 2, i. č. 13 – Výpisy z Obchodního rejstříku u Krajského soudu v Liberci; Společenská smlouva z 25. 2. 1907; karton 22, i. č. 171 – Adoptionsvertrag z 22. 2. 1908.
- 14] Archiv Muzea skla a bižuterie v Jablonci nad Nisou, Müller E.: Geschichte, s. 34.
- 15] Mitteilungen für Heimatkunde der Bezirke B. Aicha, Friedland, Gablonz a. N., Kratzau, Reichenberg, Rochlitz und Tannwald (3) (1909), s. 196.
- 16] SOKA Most, pracoviště Velebudice, NAD 1144, fond Josef Riedel, sklárny a rafinerie, Dolní Polubný, 1707–1947, karton 20, i. č. 145 – Diplom o udělení medaile z 22. 7. 1917; Potvrzení státního archivu ve Vídni o udělení vyznamenání z 9. 6. 1939.
- 17] Nový P.: Ve službách módy a stylu. Česká bižuterie v období první republiky (1918–1938), Praha (2017), s. 23an.
- 18] SOKA Most, pracoviště Velebudice, NAD 1144, fond Josef Riedel, sklárny a rafinerie, Dolní Polubný, 1707–1947, karton 12, i. č. 87 – Sitten-Zeugniss z 13. 10. 1912; karton 20, i. č. 163 – Vysvědčení Waltera Riedela.
- 19] Archiv Muzea skla a bižuterie v Jablonci nad Nisou, Žák L.: K historii výroby barevných skel na Jablonecku, strojop. (1992), s. 3.
- 20] Archiv Muzea skla a bižuterie v Jablonci nad Nisou, Müller E.: Geschichte, s. 113.
- 21] Archiv Muzea skla a bižuterie, Procházka J.: Firma Riedel v meziválečné ČSR (1918–1938) (1990), s. 9.
- 22] SOKA Most, pracoviště Velebudice, NAD 1144, fond Josef Riedel, sklárny a rafinerie, Dolní Polubný, 1707–1947, karton 2, i. č. 13 – Výpisy z Obchodního rejstříku u Krajského soudu v Liberci.
- 23] Sklářské rozhledy 1 (1) (1924), č. 1, s. 10.
- 24] Archiv Muzea skla a bižuterie v Jablonci nad Nisou, Müller E.: Geschichte, s. 186–191; Archiv Muzea skla a bižuterie v Jablonci nad Nisou, Žák L.: Poznámky k podílu sklářské rodiny Riedelů z tzv. polubenské větve na rozvoji výroby barevného skla na Jablonecku, strojop. (1992), s. 4; SOKA Most, pracoviště Velebudice, NAD 1144, fond Josef Riedel, sklárny a rafinerie, Dolní Polubný, 1707–1947, karton 12, i. č. Řidičský průkaz Josefa Riedela ml. z 13. 6. 1908.
- 25] SOKA Most, pracoviště Velebudice, NAD 1144, fond Josef Riedel, sklárny a rafinerie, Dolní Polubný, 1707–1947, karton 2, i. č. 13 – Výpisy z Obchodního rejstříku u Krajského soudu v Liberci; Společenská smlouva z 31. 12. 1925.
- 26] SOKA Most, pracoviště Velebudice, NAD 1144, fond Josef Riedel, sklárny a rafinerie, Dolní Polubný, 1707–1947, karton 2, i. č. 13 – Výpisy z Obchodního rejstříku u Krajského soudu v Liberci.
- 27] Archiv Muzea skla a bižuterie, fond Josef Riedel, Situace ve firmě Josef Riedel 1945–1948.
- 28] Archiv Muzea skla a bižuterie v Jablonci nad Nisou, Procházka J.: Poznámky k postavení a vývoji výroby a exportu bangles v jabloneckém průmyslu v letech 1918–1945, strojop. (1993), s. 16 a 24.
- 29] Nový P.: Ve službách módy a stylu, s. 96an.
- 30] Habánová A. (ed.): Mladí lvi v kleci, Řevnice–Liberec (2013).
- 31] SOKA Most, pracoviště Velebudice, NAD 1144, fond Josef Riedel, sklárny a rafinerie, Dolní Polubný, 1707–1947; kart. 184, i. č. 1214, – Korespondence ohledně pařížské výstavy 1925.
- 32] Archiv Muzea skla a bižuterie v Jablonci nad Nisou, Müller E.: Geschichte, s. 25–26.
- 33] Archiv Muzea skla a bižuterie v Jablonci nad Nisou, Müller E.: Geschichte, s. 57–58.
- 34] Archiv Muzea skla a bižuterie v Jablonci nad Nisou, Procházka J., Žák L.: Zpráva k výsledkům studia fondu Jablonecké sklárny Desná, část Josef Riedel, 1700–1945, strojop. (1990), s. 2.
- 35] Archiv Muzea skla a bižuterie, Žák L.: Z historie polubenské hutě, strojop. (1992), s. 14.

Lektor: PhDr. Jan Mergl, Ph.D.