



## Úvodní slovo ředitelky



Vážení přátelé,  
už v roce 1868 se skupina jabloneckých podnikatelů, sdružených do Průmyslového vzdělávacího a podpůrného spolku pro Jablonec nad Nisou, rozhodla uchovat výsledky své činnosti pro další generace. Nežůstali jen u slov, ale hned založili první sbírku a 25. března 1904 otevřeli první stálou expozici. Tento termín tedy považujeme za rok založení dnešního Muzea skla a bižuterie v Jablonci nad Nisou.

Od té doby jsme ušli veliký kus cesty. Dnes je muzeum státní institucí s miliony sbírkových předmětů. Pečujeme nejen o odkaz našich předků a dokumentaci současníků, ale též o jejich poutavou prezentaci Vám, našim návštěvníkům. A hlavně – muzeum je naší srdeční záležitostí, máme ho zkrátka rádi.

Přijměte, prosím, naše pozvání k bohatému programu oslav, v rámci kterých vychází i toto mimořádné vydání Muzejních novin.

**Slavte s námi 120 let Muzea skla a bižuterie v Jablonci nad Nisou – jediného na světě!**

Milada Valečková  
a kolektiv zaměstnanců

## Muzejní začátky (1868–1911)

O založení uměleckoprůmyslového muzea uvažoval Průmyslový vzdělávací a podpůrný spolek pro Jablonec n. N. již od roku 1868. Někteří místní výrobci a exportéři tehdy dokonce zamýšlené instituci darovali výrobky ze svých archivů a vzorkoven. Přes jejich odhodlání ale skutečné muzeum se stálými expozicemi vzniklo až o několik desítek let později. Nejprve roku 1900 Muzejní výbor tehdy již řemeslného spolku změnil zaměření připravované instituce na mapování dějin regionu a jabloneckého průmyslu. Na jaře 1904 pak bylo veřejnosti ve dvou přízemních místnostech Dívčí měšťanské školy slavnostně otevřeno Městské muzeum jabloneckého řemeslného spolku právě s touto náplní, k níž se přiřadila přírodověda. Vlastní samostatnou budovu muzeum získalo až v roce 1911, kde expozice zabírala celkem deset místností. Instituci v jejích počátcích provozoval spolek, zázemí poskytovalo město.

## Rozvoj muzea v první polovině 20. století (1912–1948)

Z iniciativy předsedy Muzejního spolku Karla R. Fischera, který byl v letech 1918–1934 rovněž starostou města, se muzeum podílelo na řadě velkých uměleckoprůmyslových a vlastivědných výstav, které se často konaly po celém Jablonci nad Nisou (Výstava uměleckých prací pro jablonecký průmysl 1912, Jizerskohorský týden 1922, Sklo a šperk 1926, Kultura a práce v Jizerských horách 1936). V letech druhé světové války bylo muzeum uzavřeno. Na podzim roku 1945 jej převzala česká správa a znovu otevřela pod názvem Muzeum města Jablonce nad Nisou (později Městské muzeum v Jablonci nad Nisou). Od léta 1946 instituci vedl pedagog a výtvarník Josef Řehák. K původním sbírkám začaly rychle přibývat svozy a konfiskáty.

Pokračování na straně 2

## Program oslav

**24. dubna**

**Odhalení figurální plastiky  
Gizely Šabókové**  
Muzejní park

**Společenské setkání  
s partnery muzea**  
(pro zvané)

**25. dubna / 18 h**

**Koncert – Rok české hudby**  
Karolína Žmolíková Cingrošová (soprán) a Lubomír Brabec (kytara)

**17. května / 18–23 h**

**Muzejní noc**  
Odhalení výtvarného díla na stěně Pelantova schodiště, noční prohlídka muzea, tvůrčí dílny

**21. června**

10–15 h školy / 16–18 h veřejnost

**Dětské odpoledne v muzeu**  
Otevření herních prvků v parku, křest dětského maskota a průvodce, doprovodný program

**11. srpna / 10–16 h**

**Křehká krása  
– Den s muzeem**  
Celodenní kulturní program

**23. srpna / 16–22 h**

**Jablonecká Perle**  
kulturní program

**14. září / 9–17 h**

**Den evropského dědictví**  
Po stopách K. R. Fischera  
**Odhalení pamětní desky  
K. R. Fischera v muzeu**

**17. října**

**Přátelské setkání**  
s bývalými zaměstnanci a členy Spolku přátel (pro zvané)

**21. října / 13 h**

**Sklářské svítání**  
Beseda s designéry

**27.–28. prosince / 10–17 h**

**Vánoční tvoření**  
Ukončení oslav

Změna programu vyhrazena.  
Aktuální program naleznete zde:



Na webových stránkách muzea:  
[www.msb-jablonec.cz/120-let](http://www.msb-jablonec.cz/120-let)



Exportní dům Zimmer & Schmidt (1890–1930)



Jedna z prvních expozic v muzeu

## Co je pro nás MUZEUM?

- M** ost mezi minulostí a současností
- U** mění, řemeslo, příběhy, tajemství, emoce na jednom místě
- Z** ábava a poučení pro jednotlivce i skupiny, rodiny a školy
- E** xkluzivní ověřené informace, instituce paměti
- U** kázky přístupů k materiálům tehdy a nyní, zdroj inspirace
- M** ožnost cestování časem

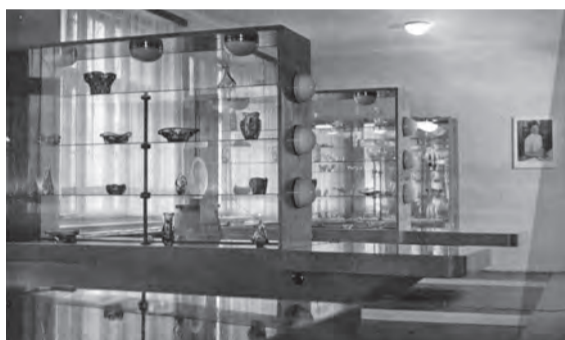
## Cesta k celostátní působnosti (1949–1961)

Sbírkový se brzy rozrostl o fondy bývalých místních muzeí v okolí a fragmenty vzorkoven znárodněných firem, především exportních domů. V roce 1949 bylo proto muzeum přemístěno do budovy jednoho z nich (Zimmer & Schmidt), kde sídlí dosud. Současně došlo ke změně jeho zaměření i názvu, a to na Muzeum pro umělecký průmysl. Ředitelem byl jmenován pedagog, grafik a malíř Viktor Vorlíček. V letech 1953–1961 bylo muzeum pobočkou Národního technického muzea v Praze s úkolem

dokumentovat sklářskou a bižuterní technologii. Znovu se osamostatnilo již pod názvem Muzeum skla a bižuterie v Jablonci nad Nisou, a jeho zřizovatelem stal jablonecký okres. V čele stanul pedagog a historik PhDr. Stanislav Urban. Pod jeho vedením se z muzea postupně stala i v zahraničí respektovaná, specializovaná instituce s celostátní působností v oboru bižuterie (1961) a později i skla (1977). Muzeum též velmi aktivně získávalo a nakupovalo současné výrobky a umělecká díla.



Výstava Bižuterie pro celý svět, 1959



Stálá expozice, 1960



Celostátní bižuterní výstava 1961



Výstava skla a bižuterie 1963

## Před sametovou revolucí (1962–1989)

Od 60. let až do roku 1991 byla pobočkami jabloneckého muzea také sklářská muzea v Novém Boru a Kamenickém Šenově, která byla jeho péčí obnovena a revitalizována. V roce 1963 se muzeum ujalo též jediné dochované stavby kdysi významné sklářské osady na Kristiánově (tzv. „Liščí bouda“), kde dodnes provozuje sezonní stálou expozici.

Tehdejší ředitel Urban muzeum aktivně zapojil do konání celostátních a později mezinárodních výstav bižuterie (nakonec i skla a porcelánu), které se konaly na sousedním jabloneckém výstavišti mezi lety 1959–1987. Urbanovi se díky tomu podařilo například vybudovat pozoruhodnou stálou expozici, která zdaleka překračovala formát okresní paměťové instituce. Dokladem jeho rozhledu a podnikavosti byl rovněž výtvarný ateliér, kde se vyráběly kopie sbírkových a dalších historických předmětů (po roce 1989 byl z legislativních důvodů zrušen), muzeum disponovalo též vlastním konzervátorským pracovištěm. Po zesnulém Stanislavu Urbanovi vedení muzea v roce 1977 převzal sklářský technolog Ing. Lubomír Škorpík.



Stálá expozice, 1963

## Nová doba (1990–1997)

V roce 1990 se ředitelem instituce stal kurátor a teoretik umění Mgr. Antonín Langhamer, jenž se věnoval především výstavám autorského skla a modernizaci expozic, za jeho působení vznikl nově také Kabinet mincí a medailí. V roce 1991 muzeum obnovilo tradici poutí na Kristiánově (konají se dodnes vždy 1. neděli v září) a získalo barokní budovu v Mlýnské ulici označovanou jako Galerie Belveder. Prošla náročnou stavební rekonstrukcí (1994–1997) a z hlavní budovy sem byly přemístěny depozitáře bižuterie, v přízemí vznikly výstavní prostory. Od roku 2015 slouží již pouze jako depozitář a odborná pracoviště.

## „Liščí bouda“ (Kristiánov)

„Liščí bouda“ je jediné dochované stavení dřívě významné sklářské osady a za své pojmenování vděčí zřejmě rodině skláře Fuchse, který zde pobýval. Domek s č. p. 52 byl postaven společně se sklárnou v druhé polovině 18. století a sloužil původně k bydlení sklářů a jejich rodin. Samotní Fuchsové zde žili již na počátku 19. století. Později se z příbytku sklářů stala hutní hospoda, kterou po požáru sklárny nahradila vyhledávaná výletní restaurace. Už od druhé poloviny 19. stol. patřila sklářská osada společně s Novou Loukou a Smědovou k nejnavštěvovanějším místům Jizerských hor. Po druhé světové válce začal domek chátrat a změnil se na ubytovnu Klubu českých turistů (po roce 1946). Památkově chráněn je od 3. 5. 1958.

V roce 1963 ji získalo naše muzeum a vznikla zde expozice, jedna z nejvýše položených v České republice. Po řadě dřívějších oprav sledujících prostou záchranu objektu se objekt v roce 2016 konečně dočkal celkové rekonstrukce. Objekt je veřejnosti otevřen v letní sezoně a nabízí návštěvníkům stálou expozici (Sklářská osada Kristiánov), dětskou hernu a prodej drobného občerstvení a suvenýrů. Každý rok o první sobotě v měsíci září zde pořádáme oblíbenou Sklářskou slavnost. Charakteristika objektu neumožňuje bezbariérový přístup.



Otevření památníku v roce 1964



Slavnostní upevnění pamětní desky, 1975



Spolek přátel  
Muzea skla a bižuterie  
v Jablonci nad Nisou

## Staňte se členem Spolku přátel muzea

Na podporu a udržení dobrého jména muzea a propagaci jeho činnosti byl v roce 2014 založen Spolek přátel muzea. Spolek opravdových nadšenců, lidí, kteří mají naše muzeum rádi. Přicházejí s náměty na další činnost a jsou nápomocni při organizování akcí, pomáhají nám se zajištěním financí na realizaci našich záměrů. Podílí se rovněž na oslavách našeho výročí! S novým vizuálem má Spolek své vlastní logo, vyjadřující vztah jeho členů k muzeu.

Aktuálně má spolek 60 členů, předsedkyní je paní Marta Broulová. Chcete rozšířit jeho řady? Stačí vyplnit přihlášku, která je dostupná na našem webu: [www.msb-jablonec.cz/spolek-pratel-muzea](http://www.msb-jablonec.cz/spolek-pratel-muzea).

## Státní muzeum (1997–2010)

Roku 1997 v čele muzea stanula Ing. Jaroslava Slabá. Pod jejím vedením proběhla kompletní stavební rekonstrukce hlavní budovy a vznikly moderní stálé expozice (2001–2004). Za to muzeum získalo ocenění Nejlepší počin roku v rámci soutěže Gloria Musealis a dokonce bylo nominováno do soutěže Evropské muzeum roku. V roce 2005 byla veřejnosti otevřena též unikátní odborná knihovna určená k prezenčnímu studiu. Od roku 2003 se muzeum stalo díky výjimečnosti svého sbírkového fondu státní institucí zřizovanou přímo Ministerstvem kultury České republiky. Muzeum pod vedením J. Slabé sehrálo významnou roli při záchraně jabloneckého bižuterního průmyslu, když provedlo v roce 2009 odkup vzorkoven a výrobních nástrojů zkrachovalé společnosti Jablonex Group, které se postupně stávají součástí muzejní sbírky. Dva roky poté byla pro veřejnost poprvé zpřístupněna část tzv. Sbírký Waldes.

V roce 1998 se muzeum pokusilo projektem Oděv a jeho doplněk navázat na bývalé mezinárodní výstavy bižuterie.



Pohled do expozice skla

## Současnost

Roku 2011 byla ředitelkou muzea jmenována Ing. Milada Valečková. Zvýšil se počet výstav i odborných výstupů (v roce 2015 bylo muzeum zařazeno mezi vědeckovýzkumné instituce) zahájena byla systematická spolupráce se zahraničními partnery. V letech 2014–2015 došlo k významné obměně stálých expozic, proběhla komplexní stavební rekonstrukce Kristiánova, včetně nové stálé expozice a tematické cyklostezky. Muzeum získalo také nový depozitář na jabloneckém sídlišti Šumava. Jiný rozměr dostal projekt „trienále“, když se odpoutal od spojení bižuterie a módy a vrátil se ke kořenům, tedy prezentaci nejnovějších výdobytků českých i zahraničních výrobců a tvůrců v oborech skla, bižuterie a šperku. V roce 2020 byla otevřena skleněná přístavba oceněná titulem Stavba roku 2020, o dva roky později byla zpřístupněna zážitková expozice skleněných vánočních ozdob (Svět zázraků). Za naplňování kritérií „veřejné služby“ bylo muzeum v roce 2023 zařazeno do



Pohled do expozice ateliérového skla

užší nominace na cenu Evropské muzeum roku 2024 (rozhodnutí se uskuteční v květnu 2024). Nejvýznamnějším počinem posledních let pak byla úspěšná nominace statku „ruční výroba skla“ na Reprezentativní seznam nehmotného kulturního dědictví lidstva UNESCO, schválená 6. prosince 2023 v Botswaně.



Pohled do expozice bižuterie



Pohled do expozice vánočních ozdob v přístavbě

## Co nás čeká? (2024–∞)

Muzeum skla a bižuterie v Jablonci nad Nisou prošlo během své historie různými fázemi. Jeho sbírkový fond je natolik jedinečný, a to i ve světovém měřítku, že záleží jen a jen na lidech, kteří jej tvoří a spravují, zde se bude i nadále rozvíjet. Protože potenciál k tomu rozhodně má.

V roce 2024 proběhnou oslavy 120 let od založení muzea. „Připravili jsme řadu novinek a akcí a doufáme, že zapojí co nejširší veřejnost a bude slavit s námi!“, zve k oslavám ředitelka Milada Valečková.



Pohled do výstavní části přístavby

## Co si o nás myslí

**Martin Baxa** (ministr kultury ČR): „Jablonecké muzeum skla a bižuterie otevírá své brány veřejnosti už neuvěřitelných sto dvacet let! Vstoupili jsme tak do roku oslav v podobě výstavních projektů, hudebních vystoupení, dílen, prohlídek, odborných i zábavných programů. Přeji muzeu vydařené oslavy a mnoho dalších úspěšných sezon!“

**Květa Vinklátová** (náměstkyně hejtmána, Liberecký kraj): „Muzeum skla a bižuterie je vynikající odbornou a kulturně-vzdělávací institucí, respektovanou i daleko za hranicemi naší země. Jsem velmi ráda, že je naším významným partnerem, a díky skvělému týmu odborníků také velmi cennou oporou v projektu Křišťálové údolí.“

**Jana Hamplová** (náměstkyně primátora, statutární město Jablonec n. N.): „Muzeum skla a bižuterie je třpytivým skleněným pokladem v samém srdci dříve věhlasné Paříže severu. Je synonymem pro nositele kulturního a průmyslového dědictví výroby a exportu skla a bižuterie, svědka stavebního rozkvětu, výrazného partnera města, kulturního centra a současně nejnavštěvovanějšího turistického cíle Jablonce nad Nisou. Velice si ceníme toho, že ve městě takovouto instituci mezinárodního významu máme.“

**Marta Broulová** (předsedkyně Spolku přátel muzea): „Spolek přátel našeho muzea oslaví v letošním roce malé výročí, 10 let od založení. Při jeho zrodu stál velký přítel nejen muzea, ale také všech sklářských a bižuterních firem, Jaroslav Hlubuček. Postupně se do spolku přihlašovali a přihlašují další nadšenci, přátelé tohoto krásného muzea a z našich setkání je vidět, že se chceme svojí dobrovolnou činností zapojovat především do akcí pro veřejnost podle potřeb muzea. V letošním roce, kdy muzeum oslavuje 120 let od svého založení, bude naše pomoc jistě vítána a my se na to opravdu těšíme. Pro mne je toto muzeum srdeční záležitostí již řadu let. Velmi si vážím toho, že mohu být alespoň malou součástí muzea, které mám ráda a kterému chci pomáhat i v dalších letech.“

**Jaroslava Růžičková** (produktová manažerka, Preciosa Ornela): „Jste pro nás skvělou zárukou a možností velice sofistikované spolupráce. Stojím si za tvrzením, že jste ve svém oboru nejlepšími na celém světě.“

**Jaroslav Švácha** (TGK): „Jablonecké muzeum, či muzeum. Čím pro nás je? Čím čarou? Studnicí skleněných znalostí, pramenem poznání. Vždy se objeví něco nového jak z historie tak současnosti. Partou vždy dobře naladěných musejníků, jejich instituce je nazývána museem či muzeem, ale ta parta je živá a velmi čilá. A je radost a velké potěšení s nimi spolupracovat. Jsme rádi, že je máme a známe.“

**Karel Sobotka** (sklář): „Muzeum skla a bižuterie v Jablonci nad Nisou je perlou tohoto krásného umění. Je to historická pokladnice, která nejen uchovává, ale dá se z ní i čerpat. Vždyť patří k nejvýznamnějším svého druhu v Evropě a dnes po zápisu ruční výroby skla na Reprezentativní seznam nehmotného kulturního dědictví lidstva UNESCO i na zeměkouli.“

**Petr Červený** (Floriánova huť, Častolovice): „Činnosti muzea pro mne jako skláře a naše sklářské studio je samozřejmě velmi důležitá. Jak v oblasti odborných konzultací, archivací starých technologických postupů, historického setřídění skla a výrobků jednotlivých období podle uměleckých stylů. Stejně tak muzeum se stává důležitým organizátorem výstav designérů, výrobců a mnoho soutěží pro všechny lidi, kterým sklo jako materiál učarovalo ve všech formách produkce. Jednou z významných činností je i propagace české produkce skla po světových výstavách. Muzeum je též místem, kde se setkáváme na neutrální půdě všichni výrobci při kulturních akcích, ne jako konkurenti ale jako kolegové. Kde jsme schopni diskutovat o problémech, které nás trápí a komplikují naši činnost při výrobě. A největší událostí posledních dnů je největší podíl na zápisu ruční výroby skla na seznam nemateriálního kulturního dědictví lidstva UNESCO.“

## Něco z recenzí na Googlu

Motivaci navštívit Muzeum skla v nás podnítili televizní noviny a i když jsme z Prahy, tak jsme druhý den sedli do auta a dorazili si prohlédnout krásný výtvoř. Personál na recepci a v celém muzeu byl extrémně hodný. Fakt perfektní, kdyby byli všude takový zaměstnanci jako u vás, moc děkujeme za přístup i k dětem. Muzeum má tři patra a taky, plusové body za bezbariérový přístup. Hned u vstupu jsme dostali pro naši dceru kvíz s hledáním okurek v celém muzeu. To nám ulehčilo zajistit focus našeho dítěte, aby nám v půlce nedošla energie. Zvládli jsme to a našli všechny okruhy, muzeum jsme si užili s úsměvem na tváři až do samotného konce. Hezký zážitek.

Jedním slovem... ÚŽASNÉ. Prohlídka babilia i děti a to i díky kvízu. Velmi příjemný personál.

Krásná kolekce vystavených předmětů. Ucelený průřez historií sklářství na Jablonecku.

Navštíveno v rámci Muzejní noci pod Ještědem na doporučení. Nelitovali jsme. Vánoční ozdoby se nedají ani popsat. Takové množství, barvy, tvary... Prostě neskutečná krása.

Velice krásné muzeum, úchvatná sbírka, nebylo v lidských silách prohlédnout si všechno. Zaujaly mě i prvky pro děti, opravdu hezký vymyšlené. Určitě se tam ještě vrátím. Navíc obsahuje prodejnu, která překvapuje rozsahem nabídky a opravdu nízkými cenami. Rozhodně stojí za návštěvu.

Skvělé místo pro milovníky skla a bižuterie. Muzeum je plné nejen historie, ale poskytuje i přehledku současného výtvarného skla a umělecké bižuterie. Mnoho možností jak zabavit děti. Rozhodně doporučuji navštívit expozici vánočních ozdob.

Příspěvky jsou uvedeny bez jazykové korektury.

## Výběr z návštěvní knihy

21/07/2023  
We loved the museum, the art and jewelry was really beautiful!  
- The Hargies Family (The Netherlands) ♥

Byli jsme tu 2:21 hodiny, ale chtělo by to aspoň 2 dny  
Kulturní Křesťanství

Je to tu boží tak krásné věci Ale mnohem lepší je to tu na navozky. jsou tu i genialní dárky. 17.7.2023  
Je to tu skvělé a krásné. 17.7.2023 Mia ♥

13.4.2023  
Městská Jablonce bez návštěvy Muzea skla a bižuterie nešlo. Je to krásné, bombastické, opravdové WOW. Děkuje se za krásné odpolední Druhy na skledanou Hrozná a M...

July 20<sup>th</sup> 2023  
Very interesting and inspiring exposition  
Elkeges family, Copenhagen, Denmark

## Za zdmi muzea je mnohdy hodně veselo

I v muzeu pracují jen lidé a občas se povede (či spíše nepovede) sdělit něco jiného, než bylo původně plánováno. Přinášíme drobný výběr toho nejlepšího, co se nám za ty roky v muzeu sešlo. Jedná se nejen o naše překlepy, přeřeky a slovní obraty, ale občas „zaperlí“ i naši návštěvníci či spolupracovníci.

... nabídnout auto ostatním SLUŽKÁM státu...  
Také se málem zaúčtovalo PRAKOVNÉ  
Milí KOLEDOVÉ  
Došlo poštou: MUZEUM U VODNÍ BRANKY  
Prosím Tě, paní ředitelka by ráda dala k článku fotku, která by NAMOTÁVALA čtenáře k návštěvě.  
Muzeum skla + bižu, to nás vždy rozesměje  
VEŠ o českém skle  
Možná bych tam všud čpídal tučené souvětí níže – to se stane, když se píše rychle  
Humorný příběh s návštěvníky se stal v den, kdy jsme zaznamenali největší denní návštěvnost v normálním placeném režimu 759 osob! Přišla návštěvnice na pokladnu a ptá se: „A prosím v té BRADAVICI je také výstava?“. A slovný architekt Vávra naši přístavbu pro změnu nazval „ŽELVOU“.  
Pokyny pro muzejní pracovní cestu slibovaly, že se po nabitém programu „odebereme k zaslouženému odpočinku“.  
Když nemůžeme dostat od dodavatele kalkulaci, zaznívá dotaz: „UŽ SE VYCENIL?“  
V roce 2022 jsme měli veselé oslovení od kolegy v emailu: AHOJ BABI!  
Zasíláme PIŽADAVKY  
Zpracování POTUPNÉ analýzy  
V knihovně se KATALOGIZÁTOR občas promění a je z něj KATALYZÁTOR!  
Příkaz paní ředitelky také jednou zněl Prosím OPAŘIT název muzea  
I mistr kurátor se někdy utne a napíše: VÁNČOČNÍ ozdoby  
Jsem o TOK napřed  
Text ve faktuře: Fakturujeme Vám ... pro projekt Mezinárodní trienále SKLAD a bižuterie  
Z tiskové zprávy k akci Za sklářskými mistry: Z HÁDKU nad Nisou  
Každoroční prázdninové dílny Hrátky se sklem se kolegyní povedlo přejmenovat na HRÁTKY S ČERTEM  
Při přípravě tiskové zprávy zaznělo: K chystané výstavě G. Šabókové, máš už nějaké TĚSTOVINY?  
ÚMRTNÍ den v archivu – místo úřední den v archivu  
V pozvánce na komentovanou prohlídku v muzeu se objevilo: Zveme Vás na ODPORNOU prohlídku...

